



Co-funded by the
Erasmus+ Programme
of the European Union

Mob4All

Lignes directrices sur la mobilité pour tous

Pour les agents de mobilité, le
personnel académique et non
académique et les étudiants tuteurs

Afin de garantir l'accessibilité du document aux lecteurs malvoyants ou présentant des troubles d'apprentissage spécifiques, l'ANNEXE I contient le texte des lignes directrices dans un format conçu pour une accessibilité universelle, facile à lire et adapté à l'utilisation de lecteurs d'écran.

INDICE

INTRODUCTION	4
A PROPOS	4
COMMENT UTILISER LES LIGNES DIRECTRICE	6
PARTIE 1: ÉTAPES DE LA MOBILITÉ INCLUSIVE	7
PARTIE 2: BESOINS PARTICULIERS	8
GLOSSAIRE	9
PARTIE 1: ÉTAPES DE LA MOBILITÉ INCLUSIVE	10
TABLEAU DE MATIÈRES	15
(1) PROCESSUS DE SÉLECTION	16
(2) PRÉPARATION	18
(3) FACILITER UNE VISITE PRÉPARATOIRE	22
(4) DOCUMENT MINIMALE REQUISE	23
(5) PROTECTION ET SÉCURITÉ DES PARTICIPANTS	24
(6) AFFECTATION D'UN TUTEUR	28
(7) ÉLABORER UN PLAN DE MOBILITÉ DE SOUTIEN	29
(8) ORGANISER UNE RÉUNION POUR FAIRE CONNAISSANCE	31
(9) PRÉPARATION LOGISTIQUE	32
(10) CRÉER UN RÉSEAU DE MOBILITÉ	33
(10.1) Développer un système de tuteur	35
(10.2) Tutorat	36

INDEX

(11) SUIVI DE REUNIONS REGULIÈRES	37
(11.1) “Mentorat renforcé”	41
(12) ONBOARDING	42
(13) RÉUNION DE RÉORIENTATION ET ÉVALUATION	45
(14) LES ÉTUDIANTS QUI REVIENNENT: MODELE ET AMBASSADEUR	47
(15) ÉVALUATION FINAL ENTRE LES INSTITUTIONS:	48
PART 2: BESOINS SPÉCIFIQUES	50
HANDICAP PHYSIQUES	51
DÉFICIENCE AUDITIVE ET VISUELLE	57
Déficiance auditive	57
Déficiance visuelle	65
DYSLEXIE	73
AUTISME, DÉFICIT D'ATTENTION ET SANTÉ MENTALE	81
Troubles du spectre autistique (TSA)	81
Trouble de Attention et de l'hyperactivité (TDAH)	86
Santé Mentale	90
CONCLUSION	91
PARTENAIRES DU PROJET	100
RÉFÉRENCES	103
ANNEXE I	106



INTRODUCTION

À propos

Mob4All est un projet cofinancé par le programme Erasmus+ (KA2 Strategic Partnership). Le projet favorise l'inclusion des étudiants ayant des besoins spéciaux dans les programmes de mobilité internationale à travers le renforcement des capacités des différents acteurs qui peuvent les soutenir, transformant les environnements des universités participantes avec le développement et le partage de pratiques et de protocoles centrés sur l'individu, réduisant ainsi les inégalités d'accès aux ressources et aux opportunités dans l'enseignement supérieur. Pour plus d'informations sur le projet et ses résultats, visitez le site Web du projet : **[Mob4All@Ulysseus – Promouvoir la mobilité transnationale des étudiants ayant des besoins particuliers.](#)**

L'une des priorités du programme Erasmus+ est la promotion de l'inclusion et de la diversité dans toutes ses actions. Lors de la mise en œuvre de projets de mobilité, les établissements d'enseignement supérieur devraient adopter une approche inclusive, les rendant accessibles à tous les étudiants.



Chaque établissement d'enseignement supérieur, en signant la Charte Erasmus pour l'enseignement supérieur, s'engage à garantir l'égalité d'accès et des chances aux participants de tous horizons.

Cependant, les statistiques montrent que les étudiants en situation de handicap sont encore sous-représentés dans les programmes de mobilité internationale, en raison des nombreuses difficultés et obstacles que rencontrent les étudiants ayant des besoins particuliers lors d'un semestre à l'étranger.

Les lignes directrices Mob4All ont été conçues pour aider les agents de mobilité, le personnel académique et non universitaire et les tuteurs/buddies à adopter, adapter et mettre en œuvre des procédures pour guider, accueillir, soutenir et intégrer les étudiants ayant des besoins particuliers dans la mobilité internationale.

L'objectif des Lignes directrices est de soutenir les établissements d'enseignement supérieur et le réseau d'acteurs impliqués dans une mobilité pour créer un environnement sûr et accessible pour tous les étudiants, en gardant à l'esprit que chaque établissement est différent des autres et en étant honnête dans le processus : il y a des obstacles structurels qui ne peuvent être surmontés.

Cependant, l'accent doit être mis sur les obstacles qui peuvent être éliminés, en trouvant des moyens et des ressources pour répondre aux besoins spécifiques de chaque élève.

Le contenu des lignes directrices a été tiré de l'expérience des partenaires de Mob4All, acquise en s'engageant auprès des étudiants ayant des besoins spéciaux et de leur expertise en matière de mobilité et d'éducation.



Comment utiliser les lignes directrices

Les lignes directrices sont divisées en **deux parties**. La première est structurée selon les 3 phases différentes de toute mobilité (**Avant, Pendant et Après**) du point de vue de l'établissement d'enseignement supérieur d'origine et d'accueil. Il est important de souligner que la mise en œuvre de mobilités inclusives de haute qualité nécessite une collaboration directe entre les institutions d'envoi et d'accueil, à toutes les phases de l'expérience.

La deuxième partie est divisée en quatre sections, chacune se concentrant sur les défis de mobilité liés à un macro-groupe spécifique de handicaps et de besoins particuliers : **Handicap physique ; Déficience auditive et visuelle ; Dyslexie; Autisme, déficit d'attention et santé mentale.**





Partie 1: étapes vers une mobilité inclusive

La table des matières au début de la première partie permet au lecteur d'avoir un aperçu des différentes étapes de chaque phase, du point de vue des institutions d'envoi et d'accueil. Il se veut un guide pour une utilisation sélective de son contenu, en fonction du sujet sur lequel le lecteur recherche actuellement des recommandations. Chaque étape est liée à un paragraphe qui suggère des procédures, des actions et des ressources externes susceptibles de contribuer à garantir un haut niveau de préparation, de suivi et d'évaluation des mobilités internationales des étudiants ayant des besoins particuliers.

La plupart des recommandations et des outils proposés dans les Lignes directrices peuvent être appliqués à la mise en œuvre de la mobilité internationale de tout étudiant, même si l'intention est de se concentrer sur les caractéristiques spécifiques de la mobilité des étudiants ayant des besoins particuliers. Conscient des différentes ressources de chaque établissement d'enseignement supérieur en termes de personnel, de temps, de budget, de structure, de politiques et de procédures internes, l'objectif est d'offrir un outil utile et pratique à utiliser à la discrétion et selon les possibilités de chacun. institution, qui peut librement l'adapter à ses besoins et ressources spécifiques.





Partie 2: besoins particuliers

La deuxième partie est divisée en quatre sections dont chacune analyse la spécificité du macro-groupe de handicaps qu'elle couvre. La structure de chaque section est similaire : elle s'ouvre sur une brève description du macro-groupe des handicaps et des besoins particuliers, dont les types et la gravité sont mentionnés. Ensuite, l'accent est mis sur les obstacles que les étudiants pourraient rencontrer lors d'une période d'études à l'étranger, sur les besoins qui pourraient survenir pour surmonter ces obstacles et sur les ressources qu'un établissement d'enseignement supérieur pourrait utiliser pour répondre aux besoins des étudiants.

Chaque type de handicap présente de nombreux visages et chaque personne est différente. La première et la plus importante recommandation que les Lignes directrices souhaitent proposer est de comprendre la complexité et la diversité de chaque être humain. La première étape fondamentale est de connaître les étudiants, leurs attentes, leurs peurs, leurs besoins particuliers et la perception qu'ils ont de ceux-ci. Ce n'est qu'alors que vous serez en mesure d'identifier les obstacles auxquels ils pourraient être confrontés lors d'une mobilité à l'étranger, de comprendre leurs besoins et de trouver des solutions qui transforment les obstacles en opportunités.





Glossaire



HEI :

Établissement d'enseignement supérieur

HEI d'envoi:

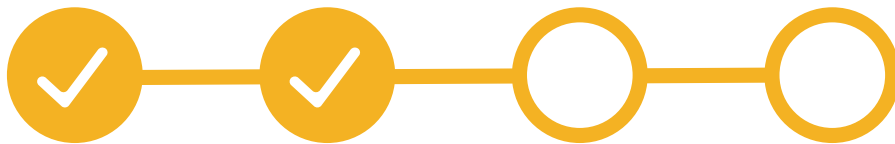
Établissement d'enseignement supérieur
expéditeur

HEI d'accueil :

Établissement d'enseignement supérieur
d'accueil



PARTIE 1 : ÉTAPES VERS UNE MOBILITÉ INCLUSIVE



Tout étudiant sur le point de partir étudier à l'étranger sort de sa zone de confort. Se lancer dans une expérience de mobilité internationale peut générer de nombreuses angoisses et craintes.



Voici une liste non exhaustive de quelques-uns d'entre eux :

- Peur du manque de services de soutien fournis par leur institution d'origine pendant la période de mobilité.

Manque d'informations sur l'accessibilité de l'institution d'accueil et de la ville hôte.

- Peur d'être dans un pays étranger sans soutien éducatif et sans visages familiers.

Inquiétude de ne pas pouvoir compter les examens passés dans l'université d'accueil comme notes dans leur établissement d'origine.

- Peur de ne pas être inclus parmi les autres étudiants.

Peur de rencontrer des difficultés bureaucratiques sans le soutien d'une personne du bureau de l'institution d'accueil.

- Peur de l'isolement social et du manque d'interaction avec les autres étudiants.

Inquiétez-vous de ne pas recevoir d'informations sur les établissements de santé qui peuvent fournir des soins médicaux aux étudiants dans le besoin.

- Peur de se sentir désorientés lors du retour à la vie normale et aux études universitaires après la période de mobilité.

Anxiété à l'idée de devoir passer de nombreux examens afin de poursuivre son parcours universitaire avec le soutien dont il a besoin.

Si ces craintes sont communes à tous les étudiants, dans le cas des étudiants ayant des besoins spéciaux, elles peuvent être perçues et vécues comme des obstacles insurmontables en raison de l'inaccessibilité des installations et des services combinées au manque de soutien spécifique dont l'étudiant pourrait avoir besoin.

Pour faire de la mobilité internationale une expérience accessible à tous, la première étape est de prendre en compte que :

Pour un étudiant, c'est important et utile :

D'être conscient du support disponible.

Savoir comment accéder au support.


Réfléchir aux stratégies et construire des routines qui rendent les études aussi réussies que possible.


Les chargés de mobilité, le personnel académique et non académique et les étudiants tuteurs doivent se poser les questions suivantes à chaque étape de la mobilité, de la préparation au retour :


- ? Quelles mesures de soutien sont disponibles pour les étudiants ?
- ? Comment les étudiants accèdent-ils à ce soutien ?
- ? Que dois-je prendre en compte dans mon travail ?




Gardez également à l'esprit que :

 Les personnes en situation de handicap ne constituent pas un groupe homogène et peuvent s'identifier de plusieurs manières. Informez-vous sur la perception de soi et l'auto-identification, les besoins et attentes spécifiques de chaque élève.

 Assurez une communication sans obstacle en interrogeant les étudiants ou leurs proches sur leurs besoins et exigences en matière de communication.

 L'anticipation est la clé ! Préparez l'étudiant et assurez-vous d'avoir des informations claires et précises sur les besoins d'accompagnement.

 La langue compte ! Utilisez un langage inclusif lorsque vous faites référence à une personne ayant des besoins spéciaux. La Convention des Nations Unies relative aux droits des personnes en situation de handicap établit la norme que nous devons tous suivre. Quelques recommandations :

Utilisez un langage axé sur les gens (insistez sur la personne et non sur le handicap, par exemple, utilisez des expressions telles que « élève avec dyslexie », « personne en situation de handicap » plutôt que « élève dyslexique », « personne handicapée »).

Évitez les étiquettes et les stéréotypes. Le handicap fait partie de la vie et de la diversité humaine et ne doit pas être dramatisé ou sensationnalisé.

Le handicap n'est pas une maladie ou un problème. N'oubliez pas que la vulnérabilité est produite par des circonstances extérieures et n'est pas intrinsèque à la personne.

Ressources:

Stratégie des Nations Unies pour l'inclusion des personnes en situation de handicap, 2022 « Directives de communication inclusives pour les personnes en situation de handicap » Directives de communication inclusives pour les personnes en situation de handicap



TABLE DES MATIÈRES



ENVOI EN COURS

Établissement d'enseignement supérieur

1. **Processus de sélection**
2. **Préparation** : rencontres informatives, préparation interculturelle, préparation linguistique, mise en relation des étudiants avec leurs pairs
3. **Faciliter une visite préparatoire (le cas échéant)**
4. **Documentation minimale requise**
5. **Protection et sécurité du participant**
6. **Affectation d'un tuteur**

Avant



ENVOI ET RÉCEPTION Institution

7. **Élaborer un plan de mobilité de soutien**



RÉCEPTION

Établissement d'enseignement supérieur

8. **Organisez une réunion pour faire connaissance**
9. **Préparation logistique**
10. **Créer un réseau de pré-mobilité**
 - 10.1. **Développer un système de jumelage**
 - 10.2. **Tutorat**

Pendant

11. **Suivi : réunion régulière**
Étudiant / Tuteur académique

11. **Suivi : réunion régulière**
Étudiant / Tuteur d'envoi / Tuteur d'accueil
Tuteur expéditeur / Tuteur récepteur (si nécessaire)

- 11.1. **Un mentorat renforcé**

12. **Intégration:**
Arrivée
Réunion d'accueil et d'orientation
Lien social

11. **Suivi : réunion régulière étudiant / tuteur d'accueil**

Après

13. **Réunion de réorientation et évaluation**
14. **Les étudiants de retour** : modèle et ambassadeur

15. **Réunion d'évaluation finale entre les institutions**

13. **Évaluation**



1. Processus de sélection

Chaque EES dispose de ses propres procédures concernant la sélection des participants à la mobilité internationale. Pour cette raison, et compte tenu de la variété des processus de sélection existants qui dépendent de l'organisation interne et de la politique de chaque institution, ce paragraphe donne des recommandations génériques à prendre en compte lors de l'ouverture d'un processus de sélection.

Les procédures de sélection des établissements d'enseignement supérieur doivent tenir compte de l'**équité**, fixer des **critères d'inclusion** et évaluer le mérite et la motivation des candidats de manière globale. Il est important de s'efforcer d'assurer un accès équitable aux opportunités et d'apporter un **soutien personnalisé** aux participants en fonction de leurs besoins.

La publication de l'opportunité, des modalités et conditions de candidature ainsi que du nombre de postes vacants doit être **ouverte, transparente** et décrire les conditions permettant à tous les candidats possédant des compétences pertinentes ou suivant un programme académique pertinent de postuler.

La sélection des candidats doit s'effectuer selon une procédure équitable et transparente, être fondée sur le **mérite et éviter tout type de discrimination**.



L'expérience de mobilité doit être construite et convenue sur la base du libre choix de toutes les parties impliquées.

L'établissement d'enseignement d'origine accompagnera les étudiants avant de commencer leur mobilité dans la recherche d'un établissement d'enseignement supérieur d'accueil, en les aidant à définir leurs objectifs d'apprentissage, leurs résultats attendus et leurs objectifs de carrière.

L'établissement d'enseignement supérieur d'origine devrait également aider les étudiants à remplir les formalités administratives nécessaires.

Une fois l'établissement d'accueil sélectionné, l'établissement d'origine doit contacter le bureau des relations internationales et, le cas échéant, les services d'inclusion des étudiants en situation de handicap afin d'évaluer s'ils peuvent apporter le soutien nécessaire aux étudiants.

Ressources:

Une carte des centres éducatifs européens, tant d'enseignement supérieur que de formation professionnelle, pourrait être utile lors de la recherche des EES d'accueil. Chaque centre de la base de données dispose d'une page assignée sur laquelle se trouvent des sections dédiées aux services fournis par le centre pour les étudiants ayant des besoins spéciaux. Les représentants des centres peuvent s'inscrire pour éditer la page et ajouter toutes les informations sur l'accessibilité et l'inclusivité de leur institution.

Établissements | Mobilité inclusive



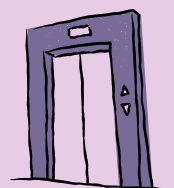
2. Préparation

Partir vivre à l'étranger est une perspective difficile pour quiconque, mais avec une bonne préparation, les étudiants internationaux peuvent s'installer rapidement et s'épanouir. Il existe cependant des considérations supplémentaires pour les étudiants ayant des besoins spéciaux, et en développant et en dispensant un atelier de pré-mobilité ou une formation plus adaptée aux étudiants avant leur mobilité, vous pouvez les aider à planifier personnellement une expérience réussie.

La phase préalable au départ concerne la préparation qui peut permettre aux étudiants non seulement de mieux faire face à certains des défis qu'ils rencontreront pendant leur séjour à l'étranger, mais également de développer davantage leurs compétences en matière de mobilité. **Cela implique:**



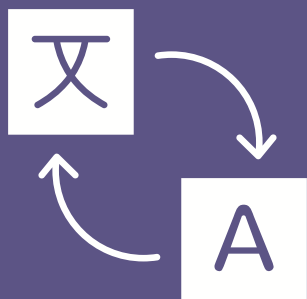
Réunions d'information à organiser avant la mobilité : réunions formelles ou informelles au cours desquelles les étudiants reçoivent des informations de base pour leur arrivée dans le pays d'accueil et l'établissement d'enseignement supérieur d'accueil. Ils cherchent à offrir des informations et à clarifier les doutes avant la mobilité.



Modalités de déplacement et d'hébergement : Accompagner les étudiants dans leur recherche d'un logement adapté dans la ville d'accueil avec l'aide de l'établissement d'accueil (voir point 9. Préparation logistique). Aidez-les à trouver le moyen le plus approprié pour atteindre la ville de destination et, si nécessaire, conseillez-les sur la manière de contacter l'agence de voyages pour des besoins spécifiques et/ou des services d'assistance.



Préparation interculturelle, qui comprend les questions de sécurité et de santé lors des voyages, la sensibilisation interculturelle et la communication interculturelle, le choc culturel, les informations sur la culture cible, les possibilités d'apprentissage des étudiants. Au cours de cette formation, du matériel est généralement partagé pour clarifier les doutes fréquents et offrir des conseils pour mieux affronter une expérience de mobilité aux étudiants, en plus de s'attaquer aux préjugés qu'ils peuvent avoir sur l'environnement local. Celles-ci sont très variées dans leurs durées (peuvent durer environ 2 heures). A côté de la préparation interculturelle, il y a la préparation psychologique sur la mobilité liée à la conduite à tenir si un étudiant rencontre un problème.



Préparation linguistique : avoir des compétences de base en compréhension de la langue du pays d'accueil peut faciliter l'adaptabilité des étudiants car cela diminue le sentiment d'insécurité et facilite l'interaction quotidienne avec la population locale. Les étudiants pouvaient se tester, commencer à apprendre ou actualiser leurs compétences en langues étrangères via des plateformes telles que l'assistance linguistique en ligne, désormais hébergée sur le site Web de l'EU Academy. De plus, les étudiants pouvaient suivre des cours de langue adaptés à leurs besoins. L'établissement d'enseignement supérieur d'origine doit conseiller et s'adresser aux étudiants sur les cours de langue en ligne et sur place disponibles à l'université et/ou à l'extérieur.



En outre, l'un des meilleurs moyens pour l'établissement d'envoi est de renforcer la confiance des étudiants dans la mobilité est de **créer un réseau de pré-mobilité** en les connectant avec : Tous les étudiants ayant été en mobilité dans la région/HEI d'accueil.

Tout étudiant partant en mobilité dans la même région/Etablissement d'accueil dans la même période.

Les étudiants ayant des besoins spéciaux qui ont déjà eu une expérience de mobilité ou ceux qui sont actuellement en mobilité dans l'établissement d'enseignement supérieur d'accueil. Cela peut se faire, par exemple, en participant aux événements de sensibilisation Erasmus organisés par l'université, en tant qu'ambassadeurs/modèles, en racontant leur expérience à d'autres étudiants ou en la partageant sur les réseaux sociaux/le site Internet de l'établissement.

Ressources:

- **L'EU Academy** est la plateforme d'apprentissage en ligne de l'UE. Parmi les différents domaines d'apprentissage, la section Apprendre les langues se démarque, offrant la possibilité d'apprendre les bases de 29 langues avec le support linguistique en ligne. Pour plus d'informations, cliquez ici : [Académie européenne \(europa.eu\)](https://europa.eu)
- **Le projet Intermove for Trainers**, cofinancé par le programme Erasmus+, a créé un cours gratuit pour les formateurs en mobilité internationale d'apprentissage, combinant la formation interculturelle avec l'utilisation d'outils d'intercompréhension linguistique pour préparer les participants aux projets de mobilité. Le module 3 du cours, INTERCULTURALITÉ, comprend des propositions d'activités interculturelles pour la préparation avant le départ. Le cours est disponible sur ce lien INTERMOVE Pour les formateurs : Entrez sur le site (intermove-training.eu)





3. Faciliter une visite préparatoire

Le rapport de recherche de l'EPFIME montre que les étudiants ayant des besoins particuliers apprécient grandement la possibilité de visiter l'établissement d'enseignement supérieur et la ville d'accueil avant de partir en mobilité et, si possible, avant de prendre leur décision finale. Les avantages d'une visite préparatoire sont particulièrement positifs pour les étudiants ayant des besoins de soutien plus complexes tels que ceux souffrant d'une déficience visuelle ou d'un handicap physique.

Les établissements doivent informer les étudiants ayant des besoins particuliers qu'il existe un financement qu'ils peuvent solliciter auprès de **l'Agence nationale pour l'éducation et l'internationalisation** pour leur permettre une pré-visite.

Si une visite préalable n'est pas possible, l'université peut proposer une visite en ligne aux étudiants.



4. Documentation **minimale** requise

Au début d'une mobilité à l'étranger, des acquis d'apprentissage clairs doivent être fixés conjointement par toutes les parties concernées et doivent être définis conformément aux exigences formelles de l'organisation éducative et référencés à un niveau du CEC.

Avant que la mobilité n'ait lieu, l'étudiant, les EES d'origine et d'accueil doivent signer un **Learning Agreement** :

À partir de 2021, les étudiants peuvent le compléter en ligne grâce au **Online Learning Agreement (OLA)**, qui permet de compléter numériquement le document par les EES d'origine et d'accueil.

Avant le départ des étudiants pour leur mobilité, les droits et obligations de toutes les parties concernées doivent être clairement définis dans un accord écrit (Learning Agreement).

Les établissements d'enseignement supérieur d'origine et d'accueil, ainsi que les étudiants, doivent s'être mis d'accord sur les résultats académiques que doivent poursuivre les étudiants avant le début de la période de mobilité.

Ces accords définissent le contenu de la période de mobilité à l'étranger et précisent les modalités formelles de reconnaissance de chaque partie.

Assurez-vous que les étudiants sachent de combien d'ECTS ils ont besoin pour terminer le semestre sur une note positive.





5. Protection et sécurité des participants

Tous les participants prenant part à une action de mobilité dans le cadre du programme Erasmus+ doivent bénéficier d'un environnement sûr qui respecte et protège leurs droits. À cette fin, chaque organisation participant au programme Erasmus+ devrait disposer des procédures et dispositions nécessaires pour promouvoir et garantir la sécurité et la protection des participants à leur activité. Le programme Erasmus+ ne définit pas de format d'assurance unique et ne recommande pas de compagnies d'assurance spécifiques. Le Programme permet aux organisateurs du projet de suggérer la police d'assurance la plus adaptée en fonction du type de projet réalisé, des besoins et exigences spécifiques des étudiants et des formats d'assurance disponibles au niveau national. Il est important de vérifier l'existence de polices d'assurance internes au sein de l'établissement et de vérifier si elles s'appliquent au projet de mobilité et aux besoins des étudiants.

Les domaines suivants doivent être couverts :

- **Assurance voyage** (y compris dommages ou perte de bagages).
- **Responsabilité civile** (incluant, le cas échéant, indemnisation professionnelle ou assurance responsabilité).
- **Accident et maladie grave** (y compris incapacité permanente ou temporaire).
- **Décès** (y compris rapatriement en cas de projets réalisés à l'étranger).



Il est fortement recommandé aux participants aux activités transnationales de disposer d'une **carte européenne d'assurance maladie**. Il s'agit d'une carte gratuite qui donne accès aux services médicaux, aux soins de santé fournis par l'État, lors d'un séjour temporaire dans les pays de l'UE, en Islande, au Liechtenstein et en Norvège, dans les mêmes conditions et au même coût (parfois gratuit, selon les pays) que personnes assurées dans ce pays.



L'établissement d'enseignement supérieur d'origine doit informer les étudiants ayant des besoins particuliers qu'ils pourraient avoir besoin d'une assurance spéciale à souscrire avant le départ et qu'un financement supplémentaire est disponible pour les participants souffrant de problèmes physiques, mentaux ou liés à la santé via le soutien aux besoins spéciaux Erasmus+. Il est recommandé de consulter l'**Agence Nationale Erasmus+**.



Il est essentiel de garantir que les participants reçoivent l'assistance médicale spécifique dont ils ont besoin dans le pays d'accueil. La communication entre l'établissement d'enseignement supérieur d'origine et d'accueil est importante pour garantir que tous les documents nécessaires sont préparés. La documentation requise peut varier d'un pays à l'autre. L'établissement d'accueil doit aider les étudiants à préparer des documents douaniers ou des certificats spéciaux pour les médicaments.

L'étudiant doit également signer, conformément au **RGPD** et à la réglementation sur la confidentialité des données des étudiants, un formulaire de consentement avant le départ.

Les étudiants ont le droit, avant de signer le consentement, d'être clairement informés de l'utilisation de leurs données personnelles et du contenu du document.

En termes de droits d'accès, les étudiants ont le droit d'accéder aux informations suivantes :

- **Les raisons pour lesquelles leurs données sont traitées**
-
- **Une description des données personnelles les concernant**
-
- **Détails de qui a reçu ou recevra ses données personnelles**



Ressources:

- Plus d'informations sur la carte et sur la manière de l'obtenir sont disponibles sur **[Carte européenne d'assurance maladie](#)**.
- La protection, la santé et la sécurité des participants sont quelques-unes des caractéristiques importantes du programme Erasmus+. Pour plus d'informations, cliquez ici **<https://erasmus-plus.ec.europa.eu/programme-guide/part-a/important-characteristics-of-the-erasmus-programme>**
- Les étudiants et le personnel souffrant de problèmes physiques, mentaux ou liés à la santé peuvent bénéficier de services de soutien spécifiques. De plus amples informations sont disponibles sur **[Étudiants et personnel souffrant de problèmes physiques, mentaux ou liés à la santé | Erasmus+ \(europa.eu\)](#)**



6. Affectation d'un tuteur

La mobilité doit être liée à un plan d'études et l'établissement d'origine désigne un tuteur académique. Le tuteur académique de l'établissement d'origine sera en communication régulière avec les étudiants et le tuteur de l'établissement d'accueil pendant la mobilité à l'étranger. Les tuteurs coopéreront pour la résolution de tout problème pouvant survenir au sein de la mobilité. Dans de tels cas, ils apporteront le soutien nécessaire aux étudiants afin de leur permettre de surmonter toute difficulté qu'ils pourraient rencontrer.

En fonction du système national d'enseignement supérieur et/ou de l'organisation interne de l'établissement d'enseignement supérieur, du tuteur académique de l'établissement d'origine et de certains départements spécifiques (comme le bureau des relations internationales, les services d'inclusion des étudiants handicapés, les bureaux d'orientation ou les facultés) pourrait superviser différentes tâches.

Par exemple, ils pourraient être responsables des procédures de sélection, de l'organisation des activités d'apprentissage et de la reconnaissance des crédits associés aux acquis d'apprentissage. Le tuteur académique de l'établissement d'origine peut également effectuer des visites sur place pour observer les étudiants de l'établissement d'accueil et s'assurer qu'ils suivent le bon plan d'études. Les établissements d'enseignement supérieur d'accueil doivent prendre des dispositions raisonnables pour prendre en charge les visites des tuteurs universitaires lorsque cela est demandé et approprié.



Si nécessaire, l'établissement d'origine gèrera également le recrutement d'un accompagnant et définira ses tâches avant le départ.



7. Élaborer un plan de mobilité de soutien

L'établissement d'enseignement supérieur d'origine doit contacter l'établissement d'enseignement supérieur d'accueil avant la mobilité de l'étudiant pour l'informer des besoins spécifiques de l'étudiant et des services de soutien à fournir pendant la période d'études.

Les établissements d'enseignement supérieur d'origine et d'accueil peuvent co-développer un outil qui pourrait être utile dans la gestion de la mobilité inclusive des étudiants ayant des besoins particuliers : un plan de mobilité de soutien.

Le plan doit inclure des détails pertinents sur les besoins spécifiques de l'étudiant, des exemples pourraient inclure :

- **Informations sur les besoins d'apprentissage et de communication.**
- **Les besoins quotidiens en matière de vie et d'études, comme par exemple un assistant personnel ou un animal d'assistance.**
- **Informations médicales pertinentes et soutien nécessaire.**
- **Besoins d'accès physique liés au campus de l'établissement, à la zone locale, aux transports, etc.**
- **Processus de communication clair : l'étudiant doit savoir exactement à qui s'adresser en cas de besoin.**



Ressources:

Pour vous inspirer du plan de mobilité de soutien et comment le co-concevoir, lisez les pages 59 à 62 du projet Inclusivemobility.eu « Lignes directrices pour les établissements d'enseignement supérieur » en cliquant ici : **[Rendre les programmes de mobilité plus inclusifs pour les étudiants handicapés \(inclusivemobilityframework.eu\)](https://inclusivemobilityframework.eu)**



8. Organisez une réunion pour faire connaissance

Une rencontre entre le tuteur, le « copain » de l'établissement d'accueil et l'étudiant doit être organisée quelques semaines avant le départ pour faire connaissance, rassurer l'étudiant, clarifier ses doutes et répondre à ses questions.

En fonction des besoins spécifiques de l'étudiant, plusieurs acteurs devraient participer à la rencontre : étudiant-tuteur-famille-autres acteurs.





9. Préparation logistique

Une fois que l'établissement d'accueil dispose de toutes les informations sur les besoins spécifiques de l'étudiant entrant, il est temps de fournir tous les services et le soutien nécessaires pour garantir que les étudiants aient accès aux mêmes opportunités que les autres. Par exemple:

- **Cartographie des logements accessibles** à proximité de l'université pour fournir une liste d'options à l'établissement d'enseignement supérieur/étudiant d'envoi.
- **Vérifier l'accessibilité des transports** sur l'itinéraire université-logement et l'accessibilité des services de base (par exemple installations médicales, supermarché, pharmacie, etc.).
- **Vérifier l'accessibilité des services et ressources universitaires** liés aux besoins spécifiques de l'étudiant.
- Autres.





10. Créer un réseau de pré-mobilité

Le service de tutorat Erasmus de l'établissement d'enseignement supérieur d'accueil pourrait être structuré sous la forme d'une équipe composée de plusieurs membres :

Tuteur de projet Erasmus

est le coordinateur général de toute l'activité de tutorat.



Mentor:

est chargé d'accueillir les étudiants internationaux et les étudiants Erasmus Incoming une fois arrivés dans la ville d'accueil. Le mentor fournit aux étudiants des informations utiles sur leur séjour, leur temps libre, leurs activités sociales et académiques au sein de l'établissement d'enseignement supérieur.

Buddy:

est un étudiant bénévole à l'établissement d'enseignement supérieur d'accueil qui accompagne l'étudiant entrant dans son adaptation et son intégration dans l'environnement académique et social de l'établissement.



Personnel

Il est essentiel d'informer tout le personnel académique et non académique qui sera impliqué auprès de l'étudiant de ses besoins spécifiques en matière de soutien et d'équipement. Les contacts en cas d'urgence et en cas de besoin d'un accompagnement spécifique doivent être définis avant l'arrivée de l'étudiant et partagés avec l'ensemble du personnel.



Il est conseillé aux étudiants entrants de prendre contact avec la section locale du réseau des étudiants Erasmus. L'association propose une aide à l'intégration académique, sociale et culturelle des étudiants en mobilité à l'étranger. Il dispose de plusieurs sections locales à travers l'Europe qui organisent des activités sociales et culturelles. Beaucoup de ces sections disposent d'un système de mentorat pour accompagner les étudiants tout au long de leur processus d'intégration.

Ressources:

Cliquez ici pour en savoir plus : [Réseau des étudiants Erasmus \(esn.org\)](https://esn.org)





10.1. Développer un système de jumelage

L'établissement d'enseignement supérieur d'accueil recrute généralement des étudiants bénévoles à l'université pour offrir un soutien par les pairs aux étudiants entrants, en particulier aux étudiants ayant des besoins particuliers, afin qu'ils se sentent chez eux. Des buddies étudiants bénévoles assistent les étudiants entrants avant et pendant leur expérience de mobilité :



Avant le départ, ils peuvent contacter les étudiants entrants par e-mail, SMS, appel téléphonique ou appel vidéo. Le Buddy System rassure l'étudiant entrant et lui permet de créer un réseau social entre pairs avant le départ.

Après l'arrivée, le buddy fait visiter l'étudiant et lui donne des conseils utiles sur la vie culturelle, sociale et académique dans le pays/la ville d'accueil.



Ressources:

Pour plus d'informations sur les « Copains », cliquez ici
[Trouvez votre copain ! | Erasmus+ \(erasmusapp.eu\)](https://erasmusapp.eu)



10.2. Tutorat

L'établissement d'enseignement supérieur d'accueil doit toujours garantir un tuteur possédant les compétences et l'expérience nécessaires pour inclure l'étudiant dans le processus d'études régulier. Un tuteur devient la personne qui représente l'établissement d'accueil dans l'interaction avec les étudiants, les accueillant et ayant une relation privilégiée ainsi que certains moments de confrontation planifiés pendant la mobilité (suivi).

Le tuteur est la personne de contact pour le suivi des étudiants ; il est également en charge de l'explication des règles et des responsabilités, et apporte un soutien pour permettre à l'étudiant d'atteindre les acquis d'apprentissage. Il doit posséder les compétences nécessaires pour pouvoir communiquer avec l'étudiant. L'établissement d'enseignement supérieur d'accueil veillera à ce que les tuteurs disposent de suffisamment de temps dans leur emploi du temps pour fournir un tutorat de bonne qualité grâce à des interactions régulières avec les étudiants.





11. Réunions de suivi régulières

En plus du soutien et du suivi académiques, les établissements d'enseignement supérieur d'origine et d'accueil devraient organiser des réunions régulières pour vérifier les progrès académiques et le bien-être des étudiants. Ces rendez-vous doivent être réguliers et programmés avec l'étudiant avant le départ.

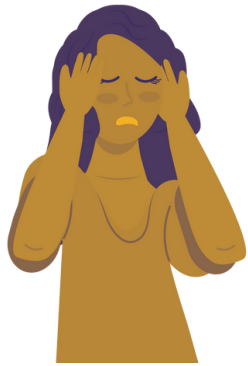
Pour certains participants, une mobilité à l'étranger peut être une expérience complètement nouvelle à laquelle ils n'ont jamais été exposés auparavant. L'incertitude et les changements soudains peuvent être difficiles pour certaines personnes, et plus encore pour celles qui n'ont pas travaillé sur le développement de leur intelligence émotionnelle. Il est important que le tuteur soit prêt à capter des émotions négatives lors du suivi et à contribuer à les canaliser afin que le participant puisse gérer le séjour. Certaines des émotions qui peuvent apparaître lorsque l'on travaille avec des étudiants à l'étranger pourraient être :

Agitation/inquiétude. Dans de nombreux cas, le résultat du changement de réalité, du stress interne des premiers jours dans un nouveau lieu ou de l'adaptation à une régulation/élément externe qui conditionne notre vie.

Apathie. Les étudiants peuvent ressentir des niveaux élevés d'apathie dès la première semaine, souvent en raison du changement de routine, du stress lié au déménagement dans de nouveaux établissements d'enseignement supérieur (et de ses implications physiques) et de la méconnaissance de l'environnement et de la culture dans lesquels ils vivent.

Peur de ne pas répondre aux attentes des autres. Ne pas être exposé à un jugement extérieur auparavant et savoir qu'il existe désormais de nombreuses parties prenantes qui ont des attentes par rapport à ce qu'elles font peut provoquer peur et détresse.





Frustration. Généralement, ce sentiment peut naître de l'impossibilité de faire ce que l'élève veut à tout moment. Les étudiants peuvent être habitués à disposer librement de leur temps et rejeter toutes les activités qui ne leur procurent pas un plaisir immédiat (je n'ai pas envie d'aller en cours - je n'y vais pas / j'ai sommeil à tout moment - je dors).

Voici quelques conseils qui pourraient aider l'étudiant :

Suivez des directives simples telles que :



- **Diviser la journée en petites parties** (pour atteindre de petits objectifs) et les automatiser pour qu'elles ne consomment pas de ressources mentales (établir des horaires précis de transport, préparer à manger, etc.).
- **Éviter de reporter les tâches** qui ne peuvent être réalisées pendant une très longue période (les écrire pour qu'elles n'utilisent pas de ressources mentales, intérioriser le fait qu'elles soient reportées sine die).
- **Effectuer des tâches simples et ne pas les accumuler en mémoire.**
- Faire comprendre que les premiers jours peuvent être très stressants, mais qu'**avec le temps, cette anxiété disparaîtra.**

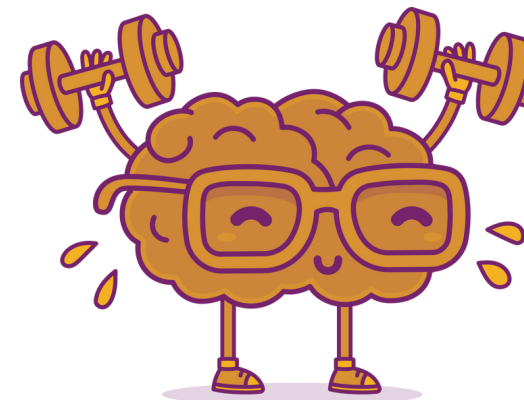


Travaillez à créer de nouvelles attentes et à valoriser les précédentes. Après la création de nouvelles attentes, il est conseillé de réaliser des activités pour les satisfaire. Il peut être efficace d'expliquer la courbe de motivation et ses phases.



Communiquez avec l'étudiant! Soyez clair avec l'étudiant sur ce que l'on attend de lui (en termes d'attitude et de motivation et pas tellement en termes d'exécution des tâches) et communiquez toujours les commentaires reçus de l'établissement d'enseignement supérieur de manière affirmée.

Encouragez la flexibilité mentale et la tolérance à la frustration en apprenant à faire la différence entre ce que nous voulons et ce dont nous avons besoin, en contrôlant les réactions impulsives et en acceptant les émotions désagréables pour les gérer. Comprenez que les actions ont des conséquences immédiates ou à long terme et que certains efforts ont des conséquences positives à long terme, ils n'impliquent des efforts qu'au début et non lorsque vous avez l'habitude de les faire au quotidien.



AVIS DE NON- RESPONSABILITÉ IMPORTANT :

La figure du tuteur n'est jamais destinée à se substituer à une figure professionnelle clinique telle que les psychologues et les psychothérapeutes, car ils ne possèdent pas les compétences nécessaires et - même s'ils en possédaient - cela se situe en dehors du rôle dans lequel ils sont investis. Par conséquent, ils ne doivent pas non plus en déduire ou diagnostiquer un état psychologique, ni essayer d'intervenir avec des techniques ou gérer une situation que seul un expert devrait gérer. Ils apporteront uniquement une aide pour que les étudiants se sentent à l'aise, détendus et rassurés, leur font ressentir le soutien, la présence de quelqu'un sur qui ils peuvent compter et autour de qui ils peuvent se sentir à l'abri.



11.1. « Mentorat renforcé »

Il s'agit d'un concept qui décrit un processus de mentorat intensifié qui peut être utilisé pour soutenir les étudiants qui pourraient avoir besoin d'un soutien supplémentaire, par exemple s'ils ne sont pas en mesure de mettre en œuvre une activité de manière indépendante ou avec un mentorat ou un soutien scolaire normal. Le mentorat renforcé implique des contacts plus étroits, des réunions plus fréquentes et plus de temps alloué à la mise en œuvre des tâches. Cela garantit un accompagnement étape par étape de l'étudiant pendant les activités académiques, ainsi qu'en dehors des cours et des heures d'études. Le Mentorat Renforcé permet aux étudiants d'acquérir le plus d'autonomie possible, contribuant ainsi à la réussite de la mobilité.





12. Intégration

Arrivée : faites en sorte que le mentor, le buddy ou un autre membre du personnel rencontre l'étudiant entrant à l'aéroport ou à l'arrêt de bus concerné et l'aide à trouver le nouveau logement.



Réunion d'accueil et d'orientation : Organisez une séance d'accueil et d'orientation avec l'étudiant entrant pour :

- ✓ Prévisualisez le calendrier académique de l'étudiant pour vous assurer qu'il le comprend parfaitement.
- ✓ Proposer une visite complète du campus et du quartier (fournir un plan si possible), mettant en évidence :
 - Salles clés où auront lieu les conférences.
 - La bibliothèque et d'autres espaces d'étude utiles.
 - Tout espace calme existant pour les élèves ayant des difficultés de surcharge sensorielle.
 - Des espaces pour recharger les appareils mobiles et accéder au WIFI gratuit.
 - Supermarchés, pharmacies, transports en commun, établissements médicaux, restaurants, bars, salle de sport et autres services pertinents.
 - Assurez-vous de prendre en considération les besoins spécifiques de l'élève lorsque vous lui montrez l'environnement. Par exemple, un élève en fauteuil roulant pourrait avoir besoin de savoir où trouver les itinéraires/entrées accessibles, l'emplacement des toilettes accessibles, etc.





- ✓ Présentez l'étudiant au personnel de soutien clé de l'université et assurez-vous qu'il peut les contacter pour toute question.
- ✓ Assurez-vous d'informer clairement l'étudiant des démarches à suivre pour accéder aux services adaptés offerts.

Lien social : Proposer de connecter les étudiants entrants aux étudiants locaux, Organiser des activités et des événements sociaux, en particulier dans les premières semaines de la mobilité. Pour ce faire ceci :



Collaborez avec le syndicat étudiant ou la branche locale du **réseau des étudiants Erasmus** pour mettre en évidence les activités qui peuvent être appropriées et envisager l'accessibilité des activités/événements le cas échéant.



Concevez un modèle d'itinéraire suggéré pour les premières semaines de mobilité et modifiez-le à mesure que les étudiants arrivent avec les événements à venir sur le campus, les visites des principaux monuments de la ville et les cafés/hotspots accessibles à proximité de leur logement - toutes des suggestions facultatives à considérer par les étudiants.

Ressources:

- Une carte des structures européennes de jeunesse d'aide à la mobilité internationale et d'accompagnement des personnes handicapées : [Map - \(Map, s.d.\)Mobility With Disabilities \(mobility-with-disabilities.org\)](#).
- MindInclusion est une application co-conçue avec des personnes handicapées intellectuelles et physiques. Son objectif principal est d'aider les personnes ayant des besoins particuliers à accéder et à évaluer les lieux publics en fonction de leur degré d'inclusion. Apprenez-en plus et téléchargez-le sur ce lien : www.mindinclusion.eu



13. Réunion de réorientation et évaluation

À la fin de la période de mobilité, l'établissement d'enseignement supérieur d'accueil et l'étudiant doivent organiser une réunion pour discuter, évaluer et fournir des commentaires sur l'expérience de mobilité, identifier les compétences acquises et les acquis d'apprentissage obtenus, conformément aux acquis d'apprentissage spécifiés dans le contrat d'études. ou autre document établi au début de la mobilité. De plus, l'étudiant recevra une déclaration écrite validant et reconnaissant ses acquis d'apprentissage.



Les établissements d'enseignement supérieur d'origine et de réception doivent :

Aider les étudiants avec la documentation et la bureaucratie académique.

Participez à une réunion de réorientation avec les étudiants après leur retour de mobilité pour discuter de leur expérience et voir si leurs besoins et attentes en matière de soutien ont changé en raison de leur expérience de mobilité. Si nécessaire, effectuez une évaluation révisée des besoins.

Évaluer l'expérience des étudiants qui reviennent; les tâches d'évaluation pourraient inclure des enquêtes auprès des étudiants et/ou des exercices qualitatifs tels que des groupes de discussion avec les étudiants et le personnel impliqués dans la mise en œuvre de la mobilité. Les évaluations doivent couvrir l'expérience personnelle des étudiants et leurs réflexions sur le processus de planification et de fourniture d'un soutien, depuis la phase de candidature jusqu'à la fin de l'expérience de mobilité.

Essayez de motiver les étudiants à rédiger un rapport d'expérience détaillé afin de donner aux autres étudiants ayant des besoins spéciaux un aperçu aussi précis que possible.

Ressources:

Europass est un ensemble gratuit d'outils en ligne permettant de gérer les compétences et de planifier l'apprentissage et la carrière en Europe. Encouragez vos étudiants à créer un profil Europass. Parmi les différents outils Europass, l'Europass Mobilité peut aider les étudiants à mettre en valeur les compétences acquises au cours de leur expérience de mobilité dans un autre pays, tandis que le Supplément au diplôme peut les aider à décrire leurs diplômes de l'enseignement supérieur de manière claire et cohérente. Plus d'informations sont disponibles sur [Bibliothèque de documents | Europass](#)



14. Étudiants de retour : modèle et ambassadeur

Recruter les étudiants (et les accompagnants lors de leur candidature) de retour de mobilité pour jouer le rôle de modèles et d'ambassadeurs. Faire connaître la possibilité de participer à un projet de mobilité, et notamment à un projet de mobilité inclusive, pourrait avoir un impact majeur sur l'établissement, les étudiants eux-mêmes et la communauté locale.

Ces opportunités de leadership sont souvent appréciées tant par les étudiants que par le personnel et peuvent inclure :

- Agir en tant que **copain ou mentor** pour les futurs étudiants entrants ou sortants.
- **Se porter volontaire en tant qu'ambassadeur** pour partager son histoire lors d'événements favorisant la mobilité internationale.
- Rédaction de blogs, enregistrement de vidéos, **partage de leur expérience** sur le site Internet et les réseaux sociaux de l'institution.

Impliquer les étudiants qui ont déjà participé au programme accroît la sensibilisation aux opportunités Erasmus+ et fournit un soutien et des informations précises aux étudiants qui se préparent à vivre leur propre expérience Erasmus+, y compris des informations sur les lieux, l'accessibilité, le style de vie, les cours universitaires et les activités sociales.



Ressources:

- La Commission européenne promeut une initiative, **Role Models**, qui, à travers un réseau européen soutenu par Erasmus+, permet aux acteurs locaux d'inviter des personnes ayant réussi à surmonter des difficultés à partager leur expérience avec les jeunes et à les motiver à surmonter les défis auxquels ils peuvent être confrontés. dans la vie. Cette initiative peut être une opportunité intéressante pour les EES et les étudiants de promouvoir la mobilité inclusive et d'encourager tous les étudiants à vivre cette expérience responsabilisante. Pour plus d'informations, téléchargez le dépliant à ce lien : [Modèles de rôle : promouvoir des valeurs communes | Espace européen de l'éducation \(europa.eu\)](#)
-
- Inclusive Mobility, un projet KA3 Erasmus+ mis en œuvre entre 2018 et 2020, a développé une plateforme européenne sur l'inclusion et les services de soutien proposés par les établissements d'enseignement supérieur, les agences nationales et les ministères de l'éducation aux étudiants internationaux. Entre autres outils et ressources utiles, des étudiants ayant des besoins particuliers revenant d'une mobilité à l'étranger ont partagé leur expérience pour inspirer d'autres personnes et les encourager à partir à l'étranger. Vous pouvez trouver ces histoires inspirantes sur ce lien : [Témoignages | Mobilité inclusive](#)





15. Réunion d'évaluation finale entre les institutions

Organiser une **réunion** pour **évaluer l'expérience**, vérifier que les **critères d'assurance qualité** ont été respectés et **réajuster** les éventuels écarts afin de jeter les bases d'une future collaboration entre les établissements d'origine et d'accueil. N'oubliez pas que la coopération entre les EES est la clé du succès des mobilités inclusives.



PARTIE 2: BESOINS SPÉCIFIQUES



Handicap physique

1. Brève description

De manière générale, un handicap physique est une limitation physiologique du corps humain. Une personne est physiquement handicapée si ses fonctions physiques sont altérées en raison de lésions du **système musculo-squelettique, de lésions organiques ou d'une maladie quelconque.**

Certains handicaps peuvent avoir des causes génétiques. Les dommages peuvent également être acquis au cours de la vie, par exemple en conséquence directe d'un accident ou d'une maladie chronique.





Il existe six manifestations et types de gravités que l'on peut distinguer :

Dommages au système nerveux central tels que paraplégie, lésions cérébrales, troubles du mouvement cérébral comme la spasticité, sclérose en plaques, division de la colonne vertébrale, polio ou maladie de Parkinson. Les étudiants souffrant de ce type de handicap physique peuvent avoir des difficultés à bouger leurs mains et leurs bras, mais peuvent également ne pas être capables de marcher.

Dommages aux membres, c'est-à-dire perte de membres due à des accidents ou à des amputations dues à des tumeurs ou à des maladies vasculaires. Le type de soutien dont les étudiants ont besoin dépend encore une fois du type de perte qu'ils subissent, car il couvre un éventail très large.

Les dommages au système squelettique peuvent se manifester par des courbures de la colonne vertébrale comme la scoliose, la fragilité des os ou des déformations articulaires qui peuvent provoquer des douleurs dans le dos et rendre difficile pour les étudiants de rester assis pendant une période plus longue.

Maladies du système musculaire telles que la faiblesse musculaire ou l'atrophie musculaire qui peuvent entraîner des difficultés à marcher car les élèves ressentent un engourdissement ou des picotements dans les bras et les jambes. Si les élèves ont des muscles atrophiés au niveau du visage ou de la gorge, leurs muscles faciaux peuvent commencer à se sentir faibles et les élèves peuvent avoir des difficultés à parler ou à avaler. Là encore, il existe un large éventail de besoins possibles pour les étudiants.

Déformations du système squelettique signifiant absence de membres ou malformation d'un ou plusieurs membres. Selon le type de malformation, les élèves peuvent avoir besoin d'un accompagnement très différent.

Maladies inflammatoires des os et des articulations comme l'arthrite ou les rhumatismes, ce qui signifie que le système immunitaire attaque par erreur les cellules saines du corps, provoquant un gonflement douloureux des parties affectées du corps. Gardez toujours à l'esprit qu'il y a des moments où les symptômes s'aggravent, appelés poussées, et des moments où les symptômes s'améliorent, appelés rémission. Compte tenu de cela, les étudiants pourraient avoir besoin d'un soutien pour respecter les délais et terminer avec succès leur semestre à l'étranger.



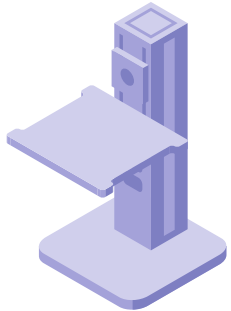
2. Obstacles



Escaliers à l'entrée des bâtiments ou des salles de séminaire situés aux étages ne disposant pas d'ascenseur.



Manque de portes automatiques ou à bouton-poussoir.



Meubles à hauteur fixe qui peuvent être difficiles à utiliser avec un fauteuil roulant.



Toilettes, passages, portes et pièces **inaccessibles** qui ne conviennent pas aux utilisateurs de fauteuils roulants ou sont difficiles à parcourir pour les personnes à mobilité réduite.



Augmentation des frais de déplacement, d'hébergement et de transport.



Aucun **financement pour un assistant personnel** accompagnateur.

3. Besoins spécifiques



Informez les étudiants handicapés qu'il existe un **financement à demander pour pouvoir payer un pré-visite**. Si une visite préalable n'est pas possible, **essayez de proposer une visite en ligne** aux étudiants.

Informez les étudiants qu'il existe un **autre financement concernant le traitement médicamenteux si nécessaire**. (Pour le financement de la prévisite et du traitement médicamenteux, veuillez contacter votre Agence Nationale pour l'Enseignement Supérieur Erasmus+).

Contactez le syndicat étudiant pour vous assurer que tous les événements prévus sont accessibles.



Pour les **enseignants : le contact visuel est très important** pour les élèves qui souffrent de faiblesse ou de paralysie du haut du corps et qui peuvent donc être incapables de lever la main.

Créez un environnement inclusif entre les élèves, car les sentiments de séparation dans l'environnement d'apprentissage peuvent avoir un impact sur l'apprentissage.

Soyez flexible avec l'horaire, car les élèves ayant un handicap physique ont besoin de plus de temps pour se rendre en classe.

Essayez de prévoir **plus de temps** pour les tests et les examens et autorisez des horaires alternatifs.

Autorisez les tests et examens à être oraux ou écrits en fonction de ce qui fonctionne le mieux pour l'étudiant.

Autorisez des prolongations des délais de mission si des recherches approfondies impliquant une activité physique, comme la collecte de données dans des endroits dispersés, sont nécessaires.





4. Ressources et outils



Pensez à l'accessibilité lorsque vous réservez la salle pour l'orientation dans votre établissement.

Si la salle de classe ou le laboratoire n'est pas facilement accessible, réservez des places. Si cela n'est pas possible, demandez un changement de siège.



Certains étudiants peuvent avoir besoin d'une **technologie d'assistance** comme des enregistrements audio et/ou vidéo pour accroître l'accessibilité au cours et d'autres peuvent avoir besoin d'un ordinateur personnel.

Les documents tels que les notes et les documents doivent être disponibles en ligne ou avant le début du cours.



Certains étudiants peuvent avoir besoin d'un **tutorat** pour prendre des notes ou avoir toujours un assistant personnel avec eux.



4. Ressources et outils



Les étudiants peuvent avoir besoin d'utiliser un **ordinateur personnel** ou un **assistant personnel** pendant un examen.

Fournissez une liste d'**appartements accessibles** aux étudiants ayant un handicap physique.



Fournissez un **plan de la ville où les élèves peuvent trouver les ascenseurs jusqu'à la station de métro** et indiquez-leur le meilleur moyen de se déplacer (par exemple, tramways à plancher surbaissé).

Mettre à disposition **un tuteur qui aide les étudiants à s'orienter** et si nécessaire les récupérer à l'aéroport/gare et/ou organiser un taxi spécialisé dans le transport de personnes handicapées.



Encouragez les élèves à **parler ouvertement de leurs problèmes d'accessibilité**.



Déficiência auditive et visuelle

DÉFICIENCE AUDITIVE

1. Brève description

La déficiência auditive est une condition dans laquelle un individu a une **incapacité partielle ou totale d'entendre**.

Il existe une grande variabilité liée à **plusieurs facteurs**, tels que la **structure physique de l'oreille** (par exemple, oreille moyenne, oreille interne, nerf auditif), la **cause de la perte auditive et le degré de perte**. Les classifications internationales proposent des subdivisions allant de la surdité légère ou légère à la surdité profonde ou totale.

Au-delà des différences biologiques, **les parcours scolaires et de réadaptation** peuvent influencer les attitudes et les compétences des élèves malentendants : la principale subdivision se situe entre les méthodes **gestuelles** et **orales**, mais des différences existent également au sein d'un même sous-groupe.



Le **type de système d'amplification** utilisé, comme les aides auditives par rapport aux implants cochléaires, et **l'âge auquel l'aide auditive** a été placée ou l'implant a été inséré contribuent également à la variabilité de cette population.



Garder à l'esprit...



- Les personnes malentendantes peuvent éprouver **divers degrés de difficulté à recevoir et à interpréter les sons de la parole ainsi qu'à produire et comprendre le langage.**
- L'apprentissage d'une langue orale peut être difficile mais pas impossible, même en cas de surdité ou de surdité profonde, et les **jeunes adultes peuvent avoir une bonne maîtrise de la langue orale.**
- **Les problèmes phonologiques sont à l'origine de la plupart des difficultés linguistiques possibles et peuvent constituer un obstacle à l'accès à une langue étrangère pour les jeunes adultes.** De plus, un développement plus faible des compétences lexicales, de la construction de phrases et des compétences discursives peut entraîner des difficultés dans la compréhension de textes complexes, ce qui peut survenir au cours des études universitaires.
- Bien que les systèmes d'amplification modernes aient considérablement amélioré la capacité auditive des personnes malentendantes, **la communication peut encore être entravée pour diverses raisons**, telles que la distance par rapport à la source sonore, les grands groupes et le bruit ambiant.
- **Tous les élèves malentendants ne préfèrent pas la langue des signes**, et lorsqu'ils possèdent de bonnes compétences en langue orale, ils peuvent bénéficier de sous-titres ou d'autres dispositifs technologiques.

2. Obstacles



Difficulté à parler et à comprendre la langue étrangère.



Peur de rencontrer des difficultés bureaucratiques dans la compréhension de la documentation sans un soutien linguistique approprié de la part de l'établissement d'accueil.



Difficulté à suivre les cours dans les mêmes conditions que les autres élèves, car ils peuvent avoir besoin de supports supplémentaires comme la lecture labiale, les sous-titres, la langue des signes ou le tutorat.



Peur de l'isolement social et manque d'interaction avec les autres étudiants en raison de problèmes de communication.

Peur de ne pas être pleinement intégré dans les classes d'accueil, tant dans la relation avec les professeurs qu'entre les autres élèves.

2. Obstacles



Ne pas avoir accès aux informations sur les établissements de santé pouvant apporter une assistance médicale ou technique aux étudiants dans le besoin, par exemple en cas d'otites ou de dysfonctionnements d'appareils auditifs.



Manque de systèmes d'aide à la communication tels qu'un service d'interprétation en langue des signes et des boucles auditives qui facilitent l'accessibilité des bureaux, des services d'assistance, des bibliothèques ou des salles de classe.



La langue des signes n'est pas universelle. Chaque pays en a un différent. Il n'est donc pas certain que les étudiants et les interprètes se comprennent.



3. Besoins spécifiques



L'établissement d'enseignement supérieur d'origine doit garantir que l'établissement d'enseignement supérieur d'accueil peut répondre aux besoins spécifiques (en termes de **communication, d'apprentissage et d'inclusion totale**) des étudiants participant à une mobilité et déterminer comment aborder et surmonter les obstacles spécifiques. Il est particulièrement important de :

Vérifier si l'établissement d'enseignement supérieur d'origine peut répondre aux besoins des étudiants en les préparant à la période de mobilité et en les assistant dans le choix final de l'établissement d'enseignement supérieur d'accueil, grâce à un soutien efficace dans les procédures bureaucratiques. Par exemple, des instructions écrites ou orales claires doivent être données, en évitant évidemment les appels téléphoniques et éventuellement en faisant appel à des interprètes en langue des signes.



Une fois l'établissement d'accueil de l'étudiant sélectionné, **l'établissement d'origine doit contacter l'établissement d'accueil et lui demander de garantir les besoins de l'étudiant**, tels que : suivre des cours avec un support visuel (lecture labiale, sous-titres, langue des signes ou tutorat), assister aux cours. équipés d'appareils auditifs appropriés, tels que des boucles auditives, préparent les enseignants et éventuellement les étudiants à faire face aux problèmes de communication ci-dessus.

4. Ressources et outils



Soutien scolaire dans la compréhension du vocabulaire **technique et spécifique**.

Soutien scolaire à la compréhension **de textes syntaxiquement complexes**.



Sous-titres pour accéder au contenu des cours (éventuellement dans la langue maternelle de l'élève ou en anglais).

Un **interprète en langue** des signes peut être nécessaire pour bien comprendre le contenu des leçons



Des environnements d'apprentissage qui permettent à l'étudiant sourd d'interagir avec d'autres étudiants.



4. Ressources et outils



Les enseignants doivent se tenir devant les élèves sourds pendant les cours pour **leur permettre de lire sur les lèvres.**

Prise en charge de la prise de notes sur l'ordinateur portable.



Enregistreur M3 : permet d'enregistrer les cours au format mp3 et d'être automatiquement retranscrits en texte par un outil spécifique (ex. Dragon NaturallySpeaking) ; le tuteur peut aider les étudiants à vérifier l'exactitude de la transcription.

Boucles auditives aux guichets.





Liens utiles

- ↳ **Sous-titres pour PowerPoint :**
<https://www.youtube.com/watch?v=3glVapywOEA>
- ↳ **Sous-titres pour les équipes :**
<https://www.youtube.com/watch?v=9NSYGcz5aA8>
- ↳ **Dragon NaturallySpeaking :**
<https://www.youtube.com/watch?v=zDMKK5WtDog>
- ↳ **Qu'est-ce qu'une boucle auditive ?**
<https://www.hearinglink.org/technology/hearing-loops/what-is-a-hearing-loop/>





Déficiência auditive et visuelle

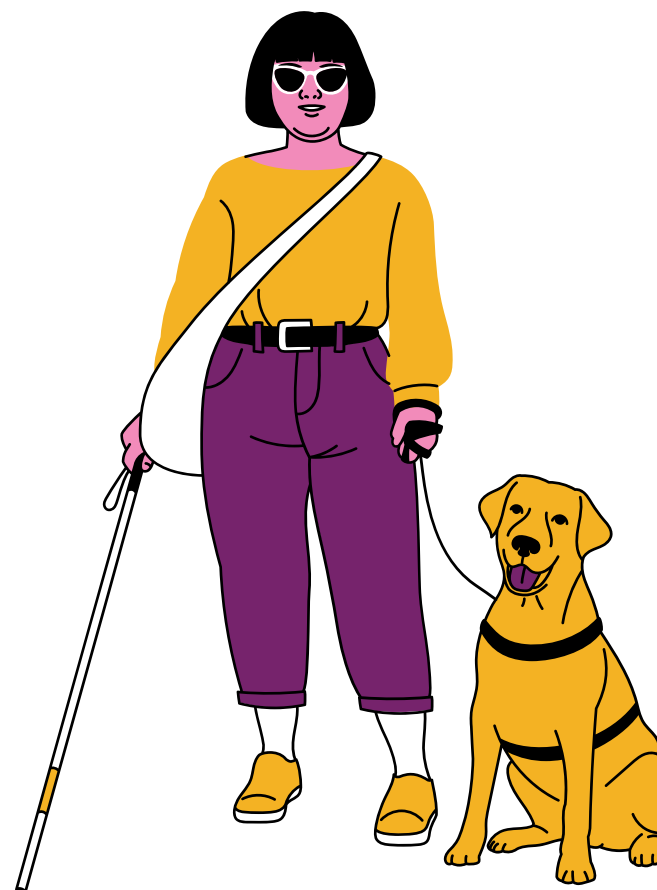
DÉFICIENCE VISUELLE

1. Brève description

La déficiência visuelle est un terme utilisé pour décrire **tout niveau de perte visuelle qui affecte la capacité d'une personne à effectuer ses activités quotidiennes**. Parce qu'il s'agit d'un terme très large, la « déficiência visuelle » inclut généralement également la cécité.

La perte visuelle peut être classée en fonction de l'**acuité visuelle** (la capacité de discerner les formes et les détails des choses que vous voyez) ou du champ visuel (la zone entière qui peut être vue lorsqu'un œil est fixé sur un point), allant d'une basse vision modérée à cécité complète.

Le moment de l'apparition de la perte de vision est également important pour le développement individuel. Les effets de la cécité totale dès la naissance sont très différents de ceux de la cécité acquise ou de la basse vision.





Garder à l'esprit...

En raison de l'extrême variabilité des déficiences visuelles, il est crucial de bien comprendre la situation spécifique de chaque étudiant afin d'anticiper les obstacles potentiels auxquels il pourrait être confronté au cours de ses études universitaires.



- **Les individus congénitalement aveugles peuvent avoir des difficultés dans les tâches** de manipulation spatiale, même à l'âge adulte, contrairement aux individus malvoyants ou non congénitalement aveugles.
- Au-delà de ces limites, il est important de rappeler qu'un **élève malvoyant a des capacités d'apprentissage comparables à celles des élèves voyants**, à condition qu'elles soient soutenues par du matériel accessible.
- **La perte de la vision périphérique** (champ visuel) peut **limiter la mobilité** : par exemple, les étudiants peuvent avoir de sérieuses difficultés à se déplacer dans un environnement inconnu en raison d'obstacles physiques qu'ils ne peuvent pas voir en raison de leur champ visuel.
- **La perte de la vision centrale** (acuité visuelle) **peut limiter l'accès aux textes écrits, aux images et au matériel académique.**
- **La cécité totale affecte les deux fonctions.**

2. Obstacles



Faible accessibilité possible de l'établissement d'accueil et de la ville d'accueil (par exemple, barrières physiques telles que des escaliers ou des obstacles mal signalés ; absence de bandes tactiles au sol ou sur le trottoir ; absence de signaux acoustiques aux feux tricolores).



Manque d'informations sur la manière de se déplacer dans les bâtiments des EES et d'accéder aux salles de classe.



Difficulté à être autonome pour évoluer au sein du milieu universitaire.



Peur de rencontrer des difficultés bureaucratiques dans la compréhension de la documentation écrite sans le soutien technique approprié de l'établissement d'accueil.



Manque de matériel pédagogique accessible (par exemple, livres audio, textes PDF) ou divers degrés de difficulté pour accéder au matériel pédagogique.



2. Obstacles

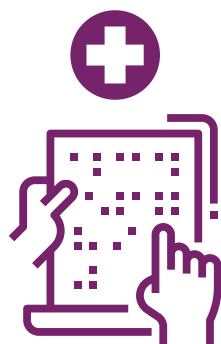


Peur de ne pas recevoir de soutien (tutorat) pour prendre des notes pendant les cours.



Peur de ne pas être formé à l'utilisation d'une technologie appropriée pour assister ou améliorer la fonction visuelle.

Peur de ne pas pouvoir interagir avec les autres élèves, faute de stratégies spécifiques utiles pour inclure un élève aveugle ou malvoyant (c'est-à-dire l'appeler par son nom, être reconnu avant le début de l'interaction)



Peur de ne pas recevoir d'informations sur les établissements de santé capables de fournir une assistance médicale aux étudiants en cas de besoin. Lorsque de telles informations sont écrites, assurez-vous que l'élève puisse les décoder, par exemple grâce à la synthèse vocale.



3. Besoins spécifiques



Aidez l'étudiant à **contacter les bureaux compétents de l'établissement d'accueil avant son départ pour voir si les besoins d'assistance peuvent être satisfaits** (c'est-à-dire des informations sur d'éventuelles barrières physiques ; fournissez également à l'étudiant une liste des documents nécessaires dans un format accessible, lisible par une voix vocale, synthèse ou une imprimante braille).



Contactez l'organisme d'accueil pour **vous assurer que les besoins de l'étudiant sont satisfaits**. Cela peut inclure des aménagements accessibles, l'utilisation d'un ordinateur portable avec un logiciel spécifique, un soutien scolaire pour la prise de notes pendant les cours et, si nécessaire, la présence d'un opérateur spécifique qui peut aider l'élève aveugle ou malvoyant à se déplacer à l'intérieur et à l'extérieur de l'établissement. Bâtiments des EES.



Permettre à l'étudiant de **passer des examens sur un ordinateur équipé** de programmes de synthèse vocale ou d'autres aides permettant de convertir des textes écrits en parole ou en braille.



Fournir un **tuteur pendant les cours et les examens**.



Assurez-vous que du matériel pédagogique accessible est disponible, tel que des livres audio ou des textes PDF.



4. Ressources et outils



Mise à disposition de bandes tactiles d'accès au bâtiment pour les personnes aveugles ou malvoyantes.

Étiqueter l'environnement dans un format accessible (avec des informations écrites en braille).



Fournir un ordinateur portable avec des logiciels spécifiques tels que JAWS et Zoom Text Magnifier/Reader.



Enregistrement des cours avec un enregistreur MP3.

4. Ressources et outils



Tutorat : aide au **décodage et à la compréhension de la lecture**, prise de notes pendant les cours, et transcription des cours du format MP3 vers un texte lisible avec un lecteur d'écran.



Disponibilité d'un opérateur spécifique qui peut accompagner l'étudiant aveugle à l'intérieur et à l'extérieur des établissements des HEI.

Matériel pédagogique accessible tel que des livres audio et des textes PDF.





Liens utiles

- ✧ **Afficheur braille**
<https://www.youtube.com/watch?v=LMfQNkRR9N0>
<https://www.youtube.com/watch?v=dVOKZtVmcl0>
- ✧ **Zoom texte Loupe/Lecteur :**
<https://www.youtube.com/watch?v=Et4i2yQc7pA>
- ✧ **Lecteur d'écran JAWS**
<https://www.youtube.com/watch?v=dlcY7QIsP0c>





Dyslexie

1. Brève description

La dyslexie est une maladie neurologique qui rend difficile la lecture et l'écriture précises et fluides.

Les caractéristiques de la dyslexie sont des difficultés :

- **Conscience phonologique** : connexions lettre-son non automatiques, mélange de lettres
- **Mémoire verbale** : « Qu'y avait-il au début de la phrase... »
- **Vitesse de traitement verbal** : lenteur en lecture et en écriture



Garder à l'esprit...

On estime que 10 % de la population est dyslexique – de nombreuses personnes ne sont pas diagnostiquées.

Avec un accompagnement adapté, les forces et les talents des personnes dyslexiques peuvent vraiment s'exprimer : raisonnement, champs visuels, créatifs, etc.

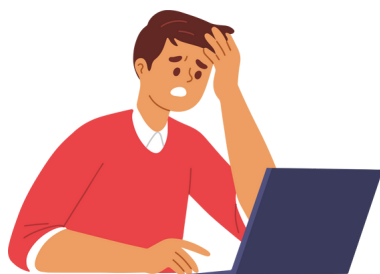
Comme **chaque personne est unique**, l'expérience de la dyslexie l'est également.

La dyslexie est une difficulté d'apprentissage **qui n'a aucun effet sur l'intelligence**. Elle varie de légère à grave et peut coexister avec d'autres difficultés d'apprentissage.





2. Obstacles



La candidature peut être délicate, car les étudiants auront probablement des difficultés à lire et à interpréter les documents, et certains peuvent même décider de ne pas postuler à un échange étudiant parce que le processus semble écrasant.

Les professionnels du Bureau international **ne peuvent pas identifier** qui sont les étudiants dyslexiques et ne sont donc pas en mesure de leur apporter leur soutien.



À l'arrivée, il y a beaucoup d'informations à absorber, et une grande partie est du texte écrit. Cela peut sembler accablant pour une personne dyslexique et il existe un risque que des informations utiles ne lui parviennent pas.

Les liens sociaux noués au début d'un séjour à l'étranger sont également très importants.

3. Besoins spécifiques



Les étudiants dyslexiques peuvent se présenter au personnel des HEI comme des étudiants qui posent de nombreuses questions, posant même des questions sur les mêmes choses que celles que le personnel leur a déjà informées par courrier électronique. Lorsque cela se produit, le personnel des établissements d'enseignement supérieur peut réfléchir à sa propre attitude : plutôt que d'être ennuyé par ce comportement, considérer le fait que l'étudiant est peut-être dyslexique et que c'est pourquoi il a besoin de plus de soutien.

La solution pour reconnaître les étudiants dyslexiques dans le processus de sélection est de **poser des questions sur les difficultés d'apprentissage** dans la candidature des étudiants sortants. Il est cependant important de considérer les aspects éthiques du traitement des données : Déclarer que votre difficulté d'apprentissage n'affecte pas la sélection. Qui a accès aux informations fournies ? L'élève maîtrise l'information.



Une fois les étudiants reconnus, le personnel des HEI peut veiller à ce que les étudiants soient soutenus dans la compréhension et le traitement de l'information. Offrir un soutien par les pairs, par exemple par un camarade étudiant ayant un intérêt et/ou une expérience internationale, peut être utile et encourageant.

L'élaboration d'un plan de mobilité de soutien aide un étudiant à planifier ses études d'échange de manière à garantir la réussite des cours prévus. Un étudiant dyslexique peut par exemple avoir besoin de plus de temps pour terminer ses devoirs écrits et/ou d'espaces d'étude calmes.





4. Ressources et outils



Une possibilité de **réviser le matériel à l'avance** et/ou une possibilité **d'enregistrer les cours**



L'enseignant peut **expliquer les questions d'examen** en d'autres termes pendant l'examen : cela peut être fait individuellement ou pour tous les participants à l'examen – nécessite de la sensibilité.

Comprendre correctement les questions et produire des réponses cohérentes est un défi pour les étudiants dyslexiques, c'est pourquoi les professeurs peuvent accorder **plus de temps lors des examens écrits**.



L'écriture à la main est souvent difficile, il est donc conseillé de garantir la possibilité **d'utiliser un ordinateur lors des examens écrits**.



4. Ressources et outils

Une structure claire du matériel est cruciale pour les élèves dyslexiques – et très bénéfique pour chaque élève ! Voici des conseils utiles pour améliorer vos compétences organisationnelles :



Utilisez un agenda : l'agenda manuscrit et les notes manuscrites valent la peine d'être testés (si par exemple le calendrier mobile et les notes informatiques ne fonctionnent pas).



Rappels : définissez des rappels sur votre téléphone pour les conférences, les réunions, etc.



Importance des petites étapes : **fixez-vous des objectifs réalistes pour terminer la mission à temps.**

Minimisez les distractions : fixez-vous du temps pour une tâche et éteignez votre téléphone et vos réseaux sociaux. Cela peut également aider à garder vos séances d'étude courtes, mais régulières.





4. Ressources et outils

La technologie apporte un soutien pratique. Par exemple. Les fonctionnalités « Dictée » et « Lecteur immersif » de Microsoft Word peuvent s'avérer utiles.

La plupart des défis peuvent être résolus grâce à une **bonne communication consciente et opportune.**

Maintenir un état d'esprit encourageant tout au long du parcours de mobilité de l'étudiant est également crucial.



Des supports pédagogiques clairs et bien rédigés tout au long du parcours de mobilité rendront l'ensemble du processus **plus convivial pour tous**, et pas seulement pour les étudiants ayant des besoins particuliers.





Liens utiles

- Association internationale de la dyslexie : <https://dyslexiaida.org/>
- Association britannique de la dyslexie : <https://www.bdadyslexia.org.uk/>
- **Trouvez votre établissement d'enseignement national pour la dyslexie et l'accompagnement des besoins spéciaux.** Ils fournissent des informations et des exemples dans votre langue locale (par exemple en finnois : <https://digilukiseula.nmi.fi/>)



Autisme, déficit d'attention et santé mentale

TROUBLES DU SPECTRE AUTISME_ TSA

1. Brève description

Les troubles du spectre autistique sont un groupe de troubles apparaissant pendant l'enfance, caractérisés par une altération des interactions sociales et de la communication et par un schéma de comportements répétitifs et restrictifs et/ou des difficultés de traitement sensoriel. Ce trouble peut être associé dans certains cas à une déficience intellectuelle et à des problèmes de langage.

Le syndrome d'Asperger serait inclus dans un TSA sans trouble du langage et sans déficience intellectuelle. Le degré d'implication varie de grave à léger et est celui qui marquera l'évolution sociale et l'adaptation en général dans la vie adulte.



La prévalence des TSA se situe actuellement entre 1/100 et 1/150 enfants.

2. Obstacles

Problèmes de communication et de réciprocité sociale.



Problèmes de flexibilité et de variabilité des intérêts. Difficulté à changer de routine et à accepter des changements soudains dans les projets quotidiens.



Problèmes de traitement de l'information sensorielle (l'hypersensibilité auditive, tactile ou visuelle est normale et affecte souvent la tolérance aux environnements sociaux, comme une salle de classe ou un laboratoire). Dans le milieu des HEI, l'hypersensibilité peut générer de l'anxiété.

3. Besoins spécifiques



Les étudiants atteints de TSA ont besoin d'un soutien spécialisé de la part des services d'inclusion des étudiants ayant des besoins particuliers dans l'établissement d'enseignement supérieur, qui devraient être chargés d'élaborer **un plan d'adaptation de l'étudiant à l'environnement académique.**

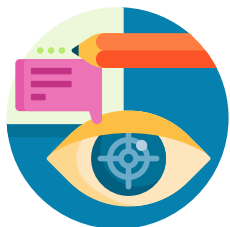
Ajustements pédagogiques. Ils ont généralement besoin d'un tuteur académique dans chaque cours, pour les aider à résoudre les difficultés liées à toutes les matières du cours et qui est la personne **qui se rapporte aux différents départements** pour résoudre les difficultés de l'étudiant.

Le rôle du **tuteur** est important, car il peut **aider l'étudiant à organiser sa période d'études** et son emploi du temps.

Le tuteur est chargé de **soutenir la maîtrise du travail quotidien de l'étudiant** avec des techniques spécifiques liées aux difficultés organisationnelles et des fonctions exécutives.



4. Ressources et outils



Utilisez des aides visuelles pour aider à organiser les connaissances. Ceux-ci peuvent inclure des schémas, des diagrammes sur tableau noir, des cartes conceptuelles, etc.



En raison de leur difficulté à changer de routine et à accepter des changements soudains dans leurs plans quotidiens, **encouragez les étudiants Asperger à tenir un journal** pour enregistrer les dates importantes, telles que les dates d'examen, les dates de soumission, les dates de présentation, etc.



Désignez un copain pour montrer à l'étudiant Asperger tout ce que le campus a à offrir. Le binôme facilitera également son intégration dans des groupes de travail. Si l'élève bénéficie déjà de l'aide de ses camarades de classe, il doit être placé dans les mêmes groupes que ces camarades de classe.

Décomposez les tâches en étapes plus petites. Lors de l'exécution de tâches longues et complexes, les limitations fonctionnelles exécutives entravent les performances des personnes Asperger.

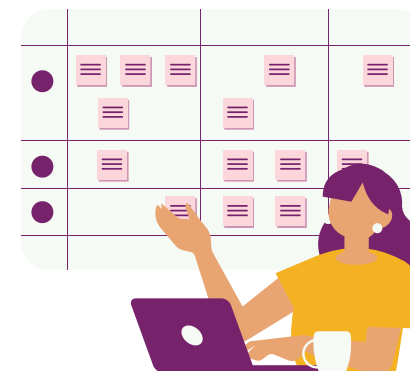




4. Ressources et outils



Préparez les documents et les bibliographies à l'avance. Ils doivent être organisés clairement et par ordre chronologique. L'étudiant doit être informé expressément – par écrit, ou par courrier électronique si possible – de tout changement.



Les élèves Asperger ont besoin de plus de temps pour les présentations orales et, dans la mesure du possible, **celles-ci doivent être faites en présence uniquement de l'enseignant.** En effet, ces étudiants ont généralement des difficultés à parler en public, ce qui les fait souvent se figer.



Comme les élèves Asperger trouvent extrêmement difficile l'intégration spontanée dans des groupes, **la formation des groupes doit être dirigée par l'enseignant.** Ils peuvent également rencontrer des difficultés à travailler en groupe, c'est pourquoi un suivi personnalisé est recommandé. Si le niveau d'intégration de l'étudiant est considéré comme ayant un effet sur son développement académique, il doit avoir la possibilité de travailler de manière indépendante.

Autisme, déficit d'attention et santé mentale

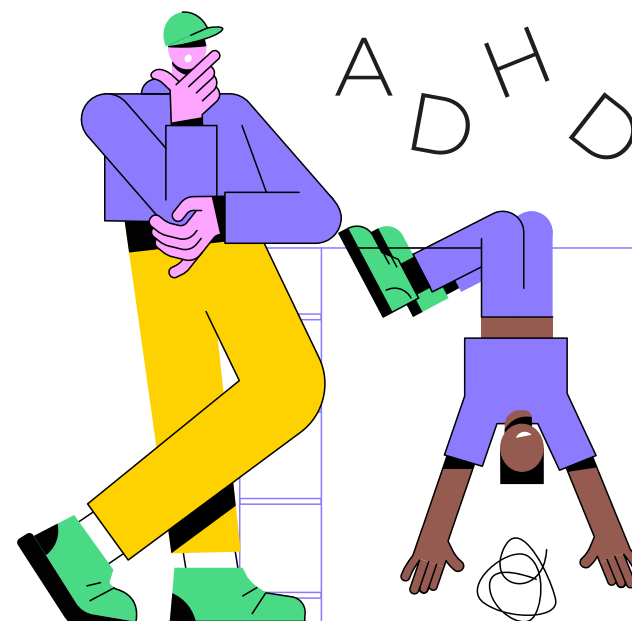
TROUBLES DE DÉFICIT D'ATTENTION ET D'HYPERACTIVITÉ_ TDAH

1. Brève description

Le trouble déficitaire de l'attention avec hyperactivité est un trouble **neurodéveloppemental caractérisé par une inattention persistante et/ou une hyperactivité-impulsivité** qui interfère avec le fonctionnement développemental et se maintient chez certains sujets jusqu'à l'âge adulte.

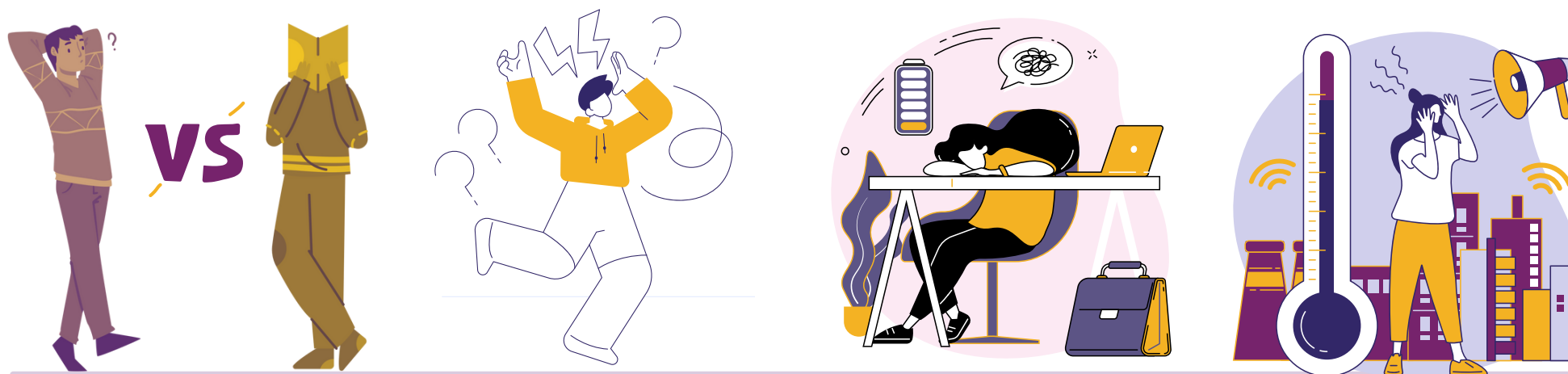
L'inattention se manifeste par un manque de persévérance, des difficultés à maintenir l'attention et une désorganisation, l'hyperactivité chez l'adulte se manifeste par une **grande agitation et une activité excessive en général.**

L'impulsivité correspond à des actions rapides et immédiates sans réflexion et est généralement dangereuse pour le sujet.



Elle est associée à une tendance à s'immiscer socialement et à prendre des décisions sans penser aux conséquences. Chez l'adulte, l'hyperactivité motrice est moins fréquente, mais l'impulsivité est plus fréquente.

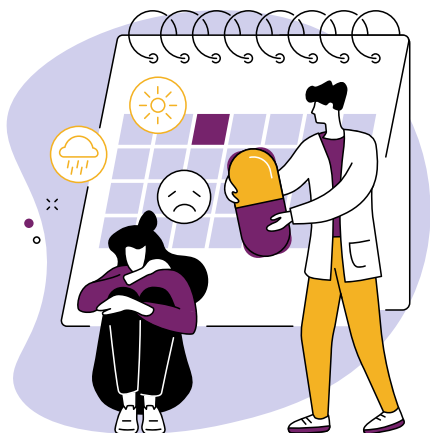
2. Obstacles



Leur capacité à traiter et à produire des informations issues de leur environnement peut être affectée.



3. Besoins spécifiques



Dans les HEI, les étudiants atteints de TDAH suivent généralement des **programmes de traitement pharmacologique ou de rééducation neuropsychologique**, avec des lignes directrices et des structures organisationnelles qu'ils maintiennent dans leur environnement académique et qu'ils doivent maintenir pendant la période de mobilité.



Il est recommandé qu'avant la mobilité, ils contactent **l'équipe des besoins éducatifs spéciaux** afin qu'elle puisse évaluer les besoins dont ils pourraient ou non avoir besoin dans l'établissement d'accueil.



Les étudiants peuvent avoir besoin de **plus de temps pour les examens**.



4. Ressources et outils

Accompagnement organisationnel par le tuteur pour le suivi et le contrôle des dates de présentation des travaux, des dates de stages et d'examens.



Autisme, déficit d'attention et santé mentale

SANTÉ MENTALE

1. Brève description

Ces conditions cliniques peuvent affecter le raisonnement, le comportement, la capacité de reconnaître la réalité ou de s'adapter aux conditions de vie, ce qui peut entraîner des **dysfonctionnements sociaux et des incapacités à des degrés divers**, et ceux qui en souffrent ont besoin de l'aide de diverses ressources sanitaires et sociales.

Parmi les problèmes de santé mentale les plus courants rencontrés par les étudiants de l'enseignement supérieur figurent la dépression, **l'anxiété, les troubles de l'alimentation et autres.**



Garder à l'esprit...



- Les étudiants atteints de maladie mentale ont **la même capacité intellectuelle que n'importe quel autre étudiant.**
- **Les fonctions de chaque personne sont différentes.** Il faut se concentrer sur l'individu et toutes les caractéristiques qui le définissent et éviter les stéréotypes préétablis.



2. Obstacles



La **capacité à traiter et à produire des informations** à partir de l'environnement peut être affectée.



Le **traitement pharmacologique** peut affecter les **résultats scolaires**, altérer la capacité d'attention, la concentration, la mémoire et affecter la gestion et la compréhension des informations verbales et écrites.

Risque d'être **psychopathologisé**.



Risque de **surprotéger** ou de **catégoriser** l'élève.



Certains élèves peuvent avoir des difficultés, comme la **paranoïa** ou le **trac**, qui nuisent à leur capacité à communiquer en public.



3. Besoins spécifiques



Les étudiants peuvent avoir **besoin de soutien pour affronter les défis de la vie quotidienne** avec autonomie, tant dans leur dimension sociale que dans leur travail académique.



Les étudiants présentant **des problèmes cliniques de santé mentale** qui s'inscrivent dans **une mobilité à l'étranger doivent contacter l'équipe psychologique de l'établissement** afin qu'elle les redirige vers la personne de référence de l'établissement d'accueil. Cette personne sera l'interlocuteur en cas de problème médico-psychologique.



D'autre part, ils doivent avoir un **tuteur académique** pour éviter que les difficultés d'adaptation ne leur causent un stress supplémentaire qui pourrait aggraver ou compromettre leur état.





3. Besoins spécifiques



L'étudiant peut avoir **besoin de plus de temps pour les présentations orales**. Le cas échéant, ces présentations doivent être faites en présence de l'enseignant.

L'élève peut avoir un **rythme d'étude et d'écriture plus lent** que ses pairs.



Si l'élève est absent pour cause de crise ou d'hospitalisation, **remettez-lui les notes de cours**. Dans ces cas, il faut considérer que l'absence est due à l'état de l'étudiant et à ses difficultés d'adaptation aux activités en présentiel.





4. Ressources et outils



Autoriser à l'avance l'élève à quitter la classe sans préavis s'il ressent un début de crise.

Adaptez les plans d'enseignement, en utilisant le travail en petits groupes ou le travail individuel. D'autres méthodes permettant d'acquérir des compétences disciplinaires devraient également être autorisées.



Soyez flexible avec les délais de mission.

Impliquez l'équipe de psychologie de votre EES dans la préparation et le suivi de la mobilité.





CONCLUSION

Les élèves ayant des besoins spéciaux craignent souvent de ne pas pouvoir répondre à leurs besoins d'apprentissage et de vie quotidienne dans un environnement inconnu. Pour cette raison, il n'est pas rare qu'ils abandonnent l'idée de partir en mobilité à l'étranger.

Les encourager à se lancer dans cette aventure et à profiter de cette opportunité apporte de nombreux avantages aux étudiants.

La possibilité de prouver (d'abord à eux-mêmes) de quoi ils sont capables les aide à se fixer de nouveaux horizons et de nouveaux objectifs, à réajuster leurs limites et à reconnaître leur propre potentiel. Vivre à l'étranger augmente la clarté de la perception de soi. C'est une expérience de vie qui favorise le développement de compétences essentielles à la vie :

Autonomie, Confiance en soi, Adaptabilité, Résilience, Résolution de problèmes, Conscience de soi, Responsabilité, Ambition, Initiative, etc.





Les établissements d'enseignement supérieur devraient coopérer pour garantir des mobilités de haute qualité dans toute l'Europe, **en créant un réseau d'établissements d'enseignement supérieur d'envoi et d'accueil**, avec des valeurs et des normes communes en matière d'inclusion et de mobilité inclusive.

Les établissements d'enseignement supérieur membres du projet Mob4All s'y sont déjà engagés. Ils appartiennent à l'Université européenne Ulysseus, une alliance qui vise à développer une Université européenne reconnue d'excellence et attractive au niveau international, ouverte sur le monde, centrée sur la personne et entrepreneuriale pour les citoyens de demain.

Pour en savoir plus : [Accueil - Ulysseus](#)

Pour approfondir vos connaissances et votre sensibilisation aux handicaps et besoins particuliers couverts par ces lignes directrices et en savoir plus sur les besoins éducatifs et sociaux des étudiants à besoins particuliers, nous vous recommandons de vous inscrire à la formation spécialisée **« [Formation pour une meilleure intégration des participants à la mobilité en situation de handicap](#) »** **[Cours ouverts Ulysseus : Connectez-vous au site.](#)**





La formation, qui est l'un des résultats du projet, s'adresse à différents acteurs capables d'accompagner les étudiants handicapés et ayant des besoins spéciaux dans le contexte de la mobilité internationale à des fins éducatives. Il s'agit d'un support valable pour améliorer les connaissances et l'expertise des professeurs, des étudiants et des membres du personnel non académique, en leur fournissant des informations adéquates sur les aides méthodologiques académiques et personnelles dont ils ont besoin.

La plateforme d'apprentissage qui l'héberge est **Moodle**. Le cours est asynchrone, interactif et **explique les bases des handicaps abordés**. Les retours reçus lors du prototypage soulignent ses fonctionnalités dynamiques et pratiques. Les participants ont déclaré que :

"le processus d'apprentissage ne semble jamais fastidieux ou répétitif, puisque le matériel est présenté de manière très accessible et engageante",

« ce cours peut donner une bonne connaissance générale des différentes formes de handicap »

« il donne également des suggestions aux enseignants qui doivent s'occuper d'élèves handicapés », il « sensibilise » et « aborde de multiples questions dans un cours pratique et compact ».

Outre l'accent mis sur l'information sur les différents types de handicaps,

« un dévouement particulier au programme Erasmus+ et à ses différentes modalités est apprécié »

Un autre retour positif concerne les articles ajoutés comme ressources supplémentaires pour une lecture plus approfondie.

« Commencer les sujets par des questions de réflexion avant de commencer l'explication » facilite un « processus d'apprentissage plus efficace et constructif ».





Un outil engageant dans Moodle est le forum, où vous pouvez participer activement aux discussions, partager des idées, fournir des commentaires et raconter votre expérience et vos bonnes pratiques en matière de mobilité inclusive.

Bien que le cours et les lignes directrices soient indépendants, nous croyons fermement qu'ils sont complémentaires dans la mesure où la connaissance et la sensibilisation aux handicaps et aux besoins particuliers jettent les bases de la mise en œuvre de mobilités inclusives.

En conclusion, nous souhaitons souligner la nécessité de créer une culture inclusive dans les établissements d'enseignement supérieur, orientée vers l'égalité des chances : l'objectif ultime devrait être de créer un environnement accessible à tous, en fournissant des outils et des services qui garantissent l'inclusion de chaque étudiant. .

D'un autre côté, il est important de reconnaître les limites dictées par la situation réelle de chaque Institution et son environnement. Certains obstacles sont structurels et nous devons être réalistes pour les surmonter : il existe des obstacles qui ne peuvent être éliminés à court terme, l'approche doit consister à rechercher des solutions innovantes pour les surmonter afin de garantir l'égalité d'accessibilité.



PARTENAIRES DU PROJET

UNIVERSITÉ DE SÉVILLE (ESPAGNE – COORDINATEUR DE PROJET) :



Les États-Unis sont une université historique, la deuxième plus grande d'Espagne en termes de nombre d'étudiants, avec une formation complète pertinente et solide, reconnue internationalement pour son excellence académique, sa recherche et son transfert de technologie. Les États-Unis se classent au 8ème rang pour la production scientifique et au 1er pour les brevets internationaux en Espagne. USE apporte une forte expertise dans la coordination de consortiums européens.

UNIVERSITÉ CÔTE D'AZUR (FRANCE):



L'UCA est une université à forte intensité de recherche qui s'appuie sur un solide groupe d'établissements d'enseignement supérieur et de recherche. En 2016, la Côte d'Azur a remporté le prestigieux prix « IDEX », la plaçant parmi les 10 meilleures universités polyvalentes de classe mondiale en France. L'UCA propose sa propre expérience de transformation d'un campus.



UNIVERSITÉ DE GÈNES (ITALIE) :



L'UniGe est l'une des plus grandes universités d'Italie. Il se définit par ses parcours éducatifs multidisciplinaires et multinationaux de haut niveau, ses projets de recherche et ses activités d'innovation et son transfert technologique actif. UniGe propose une expertise de longue date en matière de cohésion sociale et d'autonomisation de l'engagement public.

MCI | L'ÉCOLE ENTREPRENEURIALE® (AUTRICHE) :



MCI suit le concept d'une école entrepreneuriale couvrant l'enseignement supérieur, la recherche et le transfert vers la pratique pour la gestion, la société, la technologie et les sciences de la vie. MCI permet aux personnes motivées d'atteindre des performances exceptionnelles, fournit des compétences académiques approfondies et crée un transfert de savoir-faire innovant au sein d'un réseau international solide.

UNIVERSITÉ DES SCIENCES APPLIQUÉES HAAGA-HELIA (FINLANDE) :



Haaga-Helia est une université des sciences appliquées fortement orientée vers les affaires et qui se concentre sur la coopération, l'entrepreneuriat, l'innovation et l'internationalité. Les domaines stratégiques clés de Haaga-Helia correspondant aux besoins de la vie des affaires sont : le développement commercial, l'entrepreneuriat, l'innovation des services expérientiels, la valeur par les ventes, les nouvelles technologies émergentes et la pédagogie transformatrice.

INCOMA (ESPAGNE) :



INCOMA est un centre de formation et de recherche basé à Séville (Espagne) possédant un vaste savoir-faire et une expérience dans le développement et la coordination de projets de coopération internationale principalement financés dans le cadre de programmes de l'UE, notamment dans le domaine de l'éducation, de la formation et de la recherche.

UNISER (ITALIE):



Depuis 1998, Uniser soutient l'internationalisation des prestataires d'enseignement et de formation. L'activité principale est l'organisation de mobilités Erasmus+ dans le domaine de l'enseignement et de la formation professionnels pour les écoles et les établissements d'enseignement à travers l'Europe et au-delà. Uniser gère tous les projets KA2 visant à développer de nouveaux produits, méthodologies et approches, ainsi qu'à permettre les échanges de meilleures pratiques et à élargir le partenariat à l'échelle mondiale.

RÉFÉRENCES

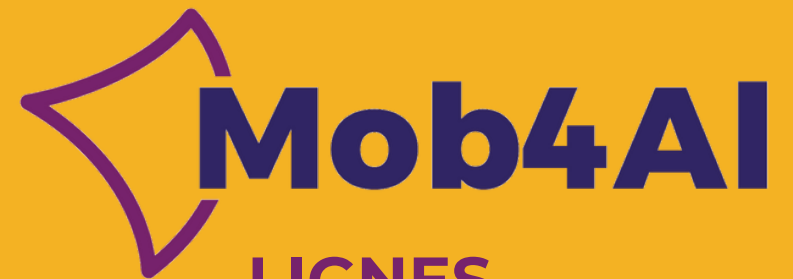
- (s.d.). Réseau des étudiants Erasmus (ESN). Récupéré le 14 juin 2023 sur <https://esn.org/>
- (s.d.). Académie européenne. Récupéré le 19 juin 2023 sur <https://academy.europa.eu/>
- (s.d.). Accueil | OLA. Récupéré le 19 juin 2023 sur <https://learning-agreement.eu/>
- (s.d.). Inclusion de l'esprit | Promouvoir une société inclusive. Récupéré le 19 juin 2023 sur <https://www.mindinclusion.eu/>
- EPFIME. (s.d.). Réseau d'étudiants Erasmus. Récupéré le 19 juin 2023 sur <https://www.esn.org/epfime>
- Le guide du programme Erasmus+ | Erasmus+. (s.d.). Erasmus+. Récupéré le 19 juin 2023 sur <https://erasmus-plus.ec.europa.eu/erasmus-programme-guide>
- Trouvez votre copain ! | Erasmus+. (s.d.). Erasmus + Application. Récupéré le 19 juin 2023 sur <https://erasmusapp.eu/before-you-go/find-your-buddy!>



RÉFÉRENCES

- **Établissements. (s.d.). Mobilité inclusive. Récupéré le 14 juin 2023 sur <https://inclusivemobility.eu/institutions>**
- **Rendre les programmes de mobilité plus inclusifs pour les étudiants handicapés. (s.d.). Siho. Récupéré le 19 juin 2023 sur <https://inclusivemobilityframework.eu/resourceFiles/ce71978b-351a-4aef-941e-0c7a66c91fd4.pdf>**
- **Carte. (s.d.). Mobilité avec handicap. Récupéré le 19 juin 2023 sur <https://mobility-with-disabilities.org/map/>**
- **Témoignages. (s.d.). Mobilité inclusive. Récupéré le 19 juin 2023 sur <https://inclusivemobility.eu/testimonials>**





Mob4AI

LIGNES DIRECTRICES POUR LA MOBILITÉ

Officiers, personnel académique et
non académique et étudiants tuteurs



Co-funded by the
Erasmus+ Programme
of the European Union

Ce projet a été financé avec le soutien de la Commission européenne. Cette publication reflète uniquement le point de vue de l'auteur et la Commission ne peut être tenue responsable de toute utilisation qui pourrait être faite des informations qui y sont contenues.
CODE : MOB4ALL 2020-1-ES01-KA203-082484

LIGNES DIRECTRICES SUR LA MOBILITÉ POUR TOUS

Pour les agents de mobilité, le personnel
académique et non académique et les
étudiants tuteurs

INDEX

INTRODUCTION.....	110
A PROPOS.....	110
COMMENT UTILISER LES LIGNES DIRECTRICES	111
PARTIE 1 : ÉTAPES VERS LA MOBILITÉ INCLUSIVE.....	112
PARTIE 2 : BESOINS PARTICULIERS.....	113
GLOSSAIRE.....	113
PARTIE 1 : ÉTAPES VERS LA MOBILITÉ INCLUSIVE	114
TABLE DES MATIÈRES.....	117
1) PROCESSUS DE SÉLECTION	118
2) PRÉPARATION.....	120
3) FACILITER UNE VISITE PRÉPARATOIRE	123
	107

4) DOCUMENTATION MINIMALE REQUISE	123
5) PROTECTION ET SÉCURITÉ DES PARTICIPANTS	124
6) AFFECTATION D'UN TUTEUR	127
7) ÉLABORER UN PLAN DE MOBILITÉ DE SOUTIEN	128
8) ORGANISER UNE RÉUNION POUR FAIRE CONNAISSANCE	129
9) PRÉPARATION LOGISTIQUE	129
10) CRÉER UN RÉSEAU DE PRÉ-MOBILITÉ	130
DÉVELOPPER UN SYSTÈME DE PARRAINAGE	131
TUTORING	132
11) RÉUNIONS DE SUIVI RÉGULIÈRES	133
"MENTORAT RENFORCÉ"	135
12) ONBOARDING	136
13) RÉUNION DE RÉORIENTATION ET ÉVALUATION	138
14) LES ÉTUDIANTS EN REPRISE D'ÉTUDES : MODÈLE ET AMBASSADEUR	140
15) RÉUNION D'ÉVALUATION FINALE ENTRE LES INSTITUTIONS	141



Co-funded by the
Erasmus+ Programme
of the European Union

PARTIE 2 : BESOINS PARTICULIERS	142
LES HANDICAPS PHYSIQUES	142
DÉFICIENCE AUDITIVE ET VISUELLE	146
DÉFICIENCE AUDITIVE	146
DÉFICIENCE VISUELLE	150
DYSLEXIA	154
AUTISME, DÉFICIT D'ATTENTION ET SANTÉ MENTALE	159
TROUBLES DU SPECTRE AUTISTIQUE_ASD	159
TROUBLES DU DÉFICIT DE L'ATTENTION ET DE L'HYPERACIDITÉ_ADHD	162
SANTÉ MENTALE	164
CONCLUSION	166
PARTENAIRES DU PROJET	169
RÉFÉRENCES	171

INTRODUCTION

À PROPOS

Mob4All est un projet cofinancé par le programme Erasmus+ (partenariat stratégique KA2). Le projet favorise l'inclusion des étudiants ayant des besoins spécifiques dans les programmes de mobilité internationale grâce au renforcement des capacités des différents acteurs qui peuvent les soutenir, en transformant les environnements des universités participantes grâce au développement et au partage de pratiques et de protocoles centrés sur l'individu, réduisant ainsi l'inégalité d'accès aux ressources et aux opportunités dans l'enseignement supérieur. Pour plus d'informations sur le projet et ses résultats (), visitez le site web du projet : [Mob4All@Ulysseus - Promouvoir la mobilité transnationale des étudiants ayant des besoins spécifiques](#)

L'une des priorités du programme Erasmus+ est la promotion de l'inclusion et de la diversité dans toutes ses actions. Lorsqu'ils mettent en œuvre des projets de mobilité, les établissements d'enseignement supérieur doivent adopter une approche inclusive et les rendre accessibles à tous les étudiants.

En signant la Charte Erasmus pour l'enseignement supérieur, chaque établissement d'enseignement supérieur s'engage à garantir l'égalité d'accès et de chances aux participants de toutes origines.

Cependant, les statistiques montrent que les étudiants handicapés sont encore sous-représentés dans les programmes de mobilité internationale, en raison des nombreuses difficultés et obstacles que les étudiants ayant des besoins particuliers rencontrent au cours d'un semestre à l'étranger.

Les lignes directrices Mob4All ont été conçues pour aider les responsables de la mobilité, le personnel universitaire et non universitaire et les étudiants tuteurs à adopter, adapter et mettre en œuvre des procédures pour guider, accueillir, soutenir et intégrer les étudiants ayant des besoins particuliers dans le cadre de la mobilité internationale.

L'objectif des lignes directrices est d'aider les établissements d'enseignement supérieur et le réseau d'acteurs impliqués dans une mobilité à créer un environnement sûr et accessible pour tous les étudiants, en gardant à l'esprit que chaque établissement est différent des autres et en étant honnête dans le processus : il y a des obstacles structurels qui ne peuvent pas être surmontés. Cependant, l'accent doit être mis sur les obstacles qui peuvent être levés, en trouvant des moyens et des ressources pour répondre aux besoins spécifiques de chaque étudiant.

Le contenu des lignes directrices est le fruit de l'expérience des partenaires de Mob4All, acquise en travaillant avec des étudiants ayant des besoins particuliers, et de leur expertise en matière de mobilité et d'éducation.

COMMENT UTILISER LES LIGNES DIRECTRICES

Les lignes directrices sont divisées en deux parties. La première est structurée selon les trois phases différentes de toute mobilité (avant, pendant et après) du point de vue de l'établissement d'enseignement supérieur d'origine et de l'établissement d'accueil. Il est important de souligner que la mise en œuvre de mobilités inclusives de haute qualité nécessite une collaboration directe entre les établissements d'origine et d'accueil, à toutes les phases de l'expérience.

La deuxième partie est divisée en quatre sections, chacune se concentrant sur les défis de mobilité liés à un macro-groupe spécifique de handicaps et de besoins spéciaux : Handicaps physiques, déficiences auditives et visuelles, dyslexie, autisme, déficit de l'attention et santé mentale.

PARTIE 1 : ÉTAPES VERS LA MOBILITÉ INCLUSIVE

La table des matières au début de la première partie permet au lecteur d'avoir une vue d'ensemble des différentes étapes de chaque phase, du point de vue de l'institution d'origine et de l'institution d'accueil. Elle est conçue comme un guide pour l'utilisation sélective de son contenu, en fonction du sujet sur lequel le lecteur est en train de chercher des recommandations. Chaque étape est liée à un paragraphe qui suggère des procédures, des actions et des ressources externes qui peuvent contribuer à assurer un niveau élevé de préparation, de suivi et d'évaluation des mobilités internationales des étudiants ayant des besoins particuliers.

La plupart des recommandations et des outils proposés dans les lignes directrices peuvent être appliqués à la mise en œuvre de la mobilité internationale de tout étudiant, bien que l'intention soit de se concentrer sur les caractéristiques spécifiques de la mobilité des étudiants ayant des besoins particuliers.

Conscient des différentes ressources de chaque établissement d'enseignement supérieur en termes de personnel, de temps, de budget, de structure, de politiques et de procédures internes (), l'objectif est d'offrir un outil utile et pratique à utiliser à la discrétion et selon les possibilités de chaque établissement, qui peut librement l'adapter à ses besoins et à ses ressources spécifiques.

PARTIE 2 : BESOINS PARTICULIERS

La deuxième partie est divisée en quatre sections, chacune d'entre elles analysant la spécificité du macro-groupe de handicaps qu'elle couvre. La structure de chaque section est similaire : elle commence par une brève description du macro-groupe de handicaps et des besoins spéciaux, dont les types et les degrés de gravité sont mentionnés. Ensuite, l'accent est mis sur les obstacles que les étudiants peuvent rencontrer au cours d'une période d'études à l'étranger, les besoins qui peuvent surgir pour surmonter les obstacles et les ressources qu'un établissement d'enseignement supérieur peut utiliser pour répondre aux besoins des étudiants.

Chaque type de handicap a de nombreux visages et chaque personne est différente. La première et la plus importante recommandation que les lignes directrices souhaitent formuler est de comprendre la complexité et la diversité de chaque être humain. La première étape fondamentale consiste à apprendre à connaître les élèves, leurs attentes, leurs craintes, leurs besoins particuliers et la façon dont ils les perçoivent. Ce n'est qu'alors que vous serez en mesure d'identifier les obstacles qu'ils pourraient rencontrer dans le cadre d'une mobilité à l'étranger, de comprendre leurs besoins et de trouver des solutions qui transforment les obstacles en opportunités.

GLOSSAIRE

HEI : Higher Education Institution (établissement d'enseignement supérieur)

Sending HEI : Établissement d'enseignement supérieur expéditeur

Établissement d'enseignement supérieur destinataire : Établissement d'enseignement supérieur destinataire

PARTIE 1 : ÉTAPES VERS LA MOBILITÉ INCLUSIVE

Tout étudiant qui s'apprête à partir pour un séjour d'études à l'étranger sort de sa zone de confort. Se lancer dans une expérience de mobilité internationale peut générer un certain nombre d'angoisses et de craintes. En voici une liste non-exhaustive:

- La crainte d'un manque de services de soutien fournis par leur établissement d'origine pendant la période de mobilité.
- Manque d'informations sur l'accessibilité de l'établissement et de la ville d'accueil.
- La peur de se retrouver dans un pays étranger sans soutien éducatif et sans visages familiers autour de soi.
- Inquiétude de ne pas pouvoir compter les examens passés dans l'université d'accueil comme des notes dans l'établissement d'origine.
- Peur de ne pas être inclus parmi les autres élèves.
- La crainte de se heurter à des difficultés bureaucratiques sans le soutien d'une personne du bureau de l'institution d'accueil.
- Peur de l'isolement social et du manque d'interaction avec les autres étudiants.
- S'inquiéter de ne pas recevoir d'informations sur les établissements de santé qui peuvent fournir des soins médicaux aux étudiants qui en ont besoin.
- La crainte de se sentir désorientés lorsqu'ils reprennent leur vie normale et leurs études universitaires après la période de mobilité.
- Sentiment d'anxiété à l'idée de devoir passer de nombreux examens afin de poursuivre leur carrière universitaire avec le soutien dont ils ont besoin.

Si ces craintes sont communes à tous les étudiants, dans le cas des étudiants ayant des besoins particuliers, elles peuvent être perçues et vécues comme des obstacles insurmontables en raison de l'inaccessibilité des installations et des services, combinée à l'absence du soutien spécifique dont l'étudiant peut avoir besoin.

Pour faire de la mobilité internationale une expérience accessible à tous, la première étape consiste à tenir compte de ces éléments :

Pour un étudiant, c'est important et utile :

- connaître l'aide disponible
- de savoir comment accéder à l'aide
- de réfléchir aux stratégies et de mettre en place des routines pour que les études soient aussi fructueuses que possible

Les responsables de la mobilité, le personnel universitaire et non universitaire et les étudiants tuteurs doivent se poser les questions suivantes à chaque étape de la mobilité, de la préparation au retour :

- Quelles sont les mesures de soutien disponibles pour les étudiants ?
- Comment les étudiants accèdent-ils à ce soutien ?
- De quoi dois-je tenir compte dans mon travail ?

N'oubliez pas non plus que :

- Les personnes handicapées ne constituent pas un groupe homogène et peuvent s'identifier de différentes manières. Informez-vous sur la perception et l'identification de soi, les besoins spécifiques et les attentes de chaque élève.
- Assurer une communication sans obstacle en demandant aux étudiants ou à leurs proches quels sont leurs besoins et leurs exigences en matière de communication.
- L'anticipation est la clé ! Préparez l'élève et assurez-vous d'avoir des informations claires et précises sur les besoins de soutien.
- Le langage, c'est important ! Utilisez un langage inclusif lorsque vous faites référence à une personne ayant des besoins particuliers. La Convention des Nations unies relative aux droits des personnes handicapées fixe la norme que nous devons tous suivre. Quelques recommandations :
- Utiliser un langage centré sur la personne (mettre l'accent sur la personne et non sur le handicap, par exemple, utiliser des expressions telles que "étudiant dyslexique", "personne handicapée" plutôt que "étudiant dyslexique", "personne handicapée").
- Évitez les étiquettes et les stéréotypes. Le handicap fait partie de la vie et de la diversité humaine, il ne faut pas le dramatiser ou le rendre sensationnel.
- Le handicap n'est pas une maladie ou un problème. Rappelez-vous que la vulnérabilité est due à des circonstances extérieures et qu'elle n'est pas intrinsèque à la personne.

Ressources :

- Stratégie des Nations unies pour l'inclusion des personnes handicapées, 2022 "Directives pour une communication favorisant l'intégration des personnes handicapées" [Directives pour une communication favorisant l'intégration des personnes handicapées](#)

TABLE DES MATIÈRES

	ENVOI DE L'ENSEIGNEMENT SUPÉRIEUR INSTITUTION	À LA FOIS POUR L'ENVOI ET LA RÉCEPTION INSTITUTIONS	RECEVANT PLUS D'ARGENT ÉTABLISSEMENT D'ENSEIGNEMENT
AVANT	1) Processus de sélection 2) Préparation : réunions d'information, préparation interculturelle, préparation linguistique, mise en relation des étudiants avec leurs pairs. 3) Faciliter une visite préparatoire (si s'applique) 4) Documentation minimale requise 5) Protection et sécurité des participants	7) Élaborer un plan de mobilité de soutien	8) Organiser une réunion pour faire connaissance 9) Préparation logistique 10) Créer un réseau de pré-mobilité -Développer un système d' entrai de - Tutorat

	6) Désignation d'un tuteur		
PENDANT	11) Suivi : réunion régulière élève/tuteur académique	<p>Suivi : réunion régulière</p> <ul style="list-style-type: none"> - étudiant/tuteur d'envoi/tuteur de réception - tuteur d'envoi/tuteur de réception (si nécessaire) <p>Mentorat renforcé</p>	12) Embarquement : <ul style="list-style-type: none"> - Arrivée - Bienvenue et réunion d'orientation - Lien social <p>Suivi : réunion régulière élève/tuteur destinataire</p>
APRÈS	13) Réunion de réorientation et évaluation 14) Les étudiants de retour au pays : modèle et ambassadeur	15) Réunion d'évaluation finale entre les institutions	L'évaluation

1) PROCESSUS DE SÉLECTION.

Chaque EES a ses propres procédures de sélection des participants à la mobilité internationale. Pour cette raison, et compte tenu de la diversité des processus de sélection existants qui dépendent de l'organisation interne et de la politique de chaque établissement, ce paragraphe donne des recommandations génériques à prendre en compte lors de l'ouverture d'un processus de sélection.

Les procédures de sélection de l'EES doivent tenir compte de l'**équité**, fixer des **critères d'inclusion** et évaluer le mérite et la motivation des candidats de manière globale. Il est important de s'efforcer d'assurer un accès équitable aux opportunités et de fournir un **soutien personnalisé** aux participants en fonction de leurs besoins.

La publication de l'opportunité, les modalités et les conditions de candidature ainsi que le nombre de postes vacants doivent être **ouverts, transparents** et indiquer les conditions dans lesquelles tous les candidats possédant les compétences requises ou suivant un programme académique approprié peuvent postuler.

La sélection des candidats doit se faire selon une procédure équitable et transparente, être **fondée sur le mérite et éviter tout type de discrimination**.

L'expérience de la mobilité devrait être construite et convenue sur la base du libre choix de toutes les parties concernées.

L'établissement d'enseignement supérieur d'origine aide les étudiants à rechercher un établissement d'enseignement supérieur d'accueil avant le début de leur mobilité, en les aidant à définir les objectifs d'apprentissage, les résultats escomptés et les objectifs



Co-funded by the
Erasmus+ Programme
of the European Union

de carrière.

L'établissement d'enseignement supérieur d'origine doit également aider les étudiants à remplir les documents nécessaires.

Une fois l'établissement d'enseignement supérieur d'accueil sélectionné, l'établissement d'enseignement supérieur d'origine doit contacter le bureau des relations internationales et, le cas échéant, les services pour l'inclusion des étudiants handicapés afin de déterminer s'ils peuvent fournir l'aide nécessaire aux étudiants.

Ressources :

- Une carte des centres éducatifs européens, qu'il s'agisse de l'enseignement supérieur ou de la formation professionnelle, peut s'avérer utile lors de la recherche de l'établissement d'enseignement supérieur d'accueil. Chaque centre figurant dans la base de données dispose d'une page qui lui est propre et qui comporte des sections consacrées aux services fournis par le centre aux étudiants ayant des besoins particuliers. Les représentants des centres peuvent s'inscrire pour modifier la page et ajouter toutes les informations relatives à l'accessibilité et à l'inclusivité de leur établissement.

[Institutions sur la mobilité inclusive](#)

2) PRÉPARATION

Partir vivre à l'étranger est une perspective stimulante pour tout le monde, mais avec une bonne préparation, les étudiants internationaux peuvent s'installer rapidement et s'épanouir. Des considérations supplémentaires s'appliquent toutefois aux étudiants ayant des besoins particuliers. En organisant un atelier de préparation à la mobilité ou une formation plus personnalisée à l'intention des étudiants avant leur départ, vous pouvez les aider à planifier personnellement une expérience réussie.

La phase de pré-départ concerne la préparation qui peut permettre aux étudiants non seulement de mieux faire face à certains des défis qu'ils rencontreront pendant leur séjour à l'étranger, mais aussi de développer davantage leurs compétences en matière de mobilité. Il s'agit de

Réunions d'information à organiser avant la mobilité : réunions formelles ou informelles au cours desquelles les étudiants reçoivent des informations de base pour leur arrivée dans le pays d'accueil et l'établissement d'enseignement supérieur d'accueil. Elles visent à fournir des informations et à dissiper les doutes avant la mobilité.

Organisation du voyage et de l'hébergement : Soutenir les étudiants dans leur recherche d'un logement approprié dans la ville d'accueil avec l'aide de l'établissement d'enseignement supérieur d'accueil (voir le point 9. Préparation logistique). Aidez-les à



Co-funded by the
Erasmus+ Programme
of the European Union

trouver le moyen le plus approprié pour se rendre dans la ville de destination et, si nécessaire, conseillez-les sur la manière de contacter la compagnie de voyage pour obtenir des informations spécifiques et/ou des services d'assistance.

La préparation interculturelle, qui comprend la sécurité du voyage et les questions de santé, la sensibilisation interculturelle et la communication interculturelle, le choc culturel, les informations sur la culture cible, les possibilités d'apprentissage pour les étudiants. Au cours de cette formation, des documents sont généralement partagés afin de clarifier les doutes fréquents et d'offrir des conseils pour mieux faire face à une expérience de mobilité pour les étudiants, en plus de s'attaquer aux préjugés qu'ils peuvent avoir au sujet de l'environnement local. La durée de ces formations est très variable (elle peut durer environ 2 heures). Outre la préparation interculturelle, il y a la préparation psychologique à la mobilité liée à ce qu'il faut faire si un étudiant rencontre un problème.

Préparation linguistique : Avoir des connaissances de base de la langue du pays d'accueil peut faciliter l'adaptation des étudiants en diminuant le sentiment d'insécurité et en facilitant l'interaction quotidienne avec la population locale. Les étudiants peuvent se tester, commencer à apprendre ou rafraîchir leurs connaissances en langues étrangères grâce à des plateformes telles que l'aide linguistique en ligne, désormais hébergée par l'Académie de l'Union européenne.

En outre, les étudiants peuvent suivre des cours de langue adaptés à leurs besoins. L'établissement d'enseignement supérieur d'origine doit conseiller et informer les étudiants sur les cours de langues en ligne et sur place disponibles au sein de l'université et/ou à l'extérieur.

En outre, l'un des meilleurs moyens pour l'établissement d'enseignement supérieur d'origine de renforcer la confiance de l'étudiant dans la mobilité est de **créer un réseau de pré-mobilité** en le mettant en contact avec :

- Tout étudiant ayant effectué une mobilité dans la région/l'établissement d'enseignement supérieur d'accueil.
- Tout étudiant qui part en mobilité dans la même région/le même établissement d'enseignement supérieur d'accueil au cours de la même période.
- Les étudiants ayant des besoins particuliers qui ont déjà vécu une expérience de mobilité ou qui sont actuellement en mobilité dans l'établissement d'enseignement supérieur d'accueil. Cela peut se faire, par exemple, par la participation d'étudiants de retour au pays à des événements de sensibilisation Erasmus organisés par l'université, en tant qu'ambassadeurs/modèles, en racontant leur expérience à d'autres étudiants ou en la partageant sur les médias sociaux/le site web de l'établissement.

Ressources :

- L'Académie de l'UE est le centre d'apprentissage en ligne de l'UE. Parmi les différents domaines d'apprentissage, la section Apprendre les langues se distingue en offrant la possibilité d'apprendre les bases de 29 langues avec un soutien linguistique en ligne. Pour plus d'informations, visitez le site : [Académie de l'UE \(europa.eu\)](https://europa.eu)
- Le projet Intermove pour les formateurs, cofinancé par le programme Erasmus+, a créé un cours gratuit pour les formateurs en mobilité internationale, combinant la formation interculturelle avec l'utilisation d'outils d'intercompréhension linguistique pour préparer les participants aux projets de mobilité. Le module 3 du cours, INTERCULTURALITÉ, comprend des propositions pour des activités interculturelles pour la préparation au départ. Le cours est disponible sur ce lien : [INTERMOVE pour les formateurs : Entrer dans le site \(intermove-training.eu\)](https://intermove-training.eu)

3) FACILITER UNE VISITE PRÉPARATOIRE

Le rapport de recherche [EPFIME](#) montre que les étudiants ayant des besoins spécifiques apprécient grandement la possibilité de visiter l'établissement d'enseignement supérieur d'accueil et la ville avant de partir en mobilité et, si possible, avant de prendre leur décision finale. Les avantages d'une visite préparatoire sont particulièrement positifs pour les étudiants ayant des besoins d'assistance plus complexes, tels que les étudiants souffrant de déficiences visuelles ou de handicaps physiques.

Les établissements devraient informer les étudiants ayant des besoins particuliers qu'ils peuvent demander un financement à l'Agence nationale pour l'éducation et l'internationalisation () afin de pouvoir effectuer une pré-visite.

Si une visite préalable n'est pas possible, l'université peut proposer une visite en ligne aux étudiants.

4) DOCUMENTATION MINIMALE REQUISE

Au début d'une mobilité à l'étranger, des résultats d'apprentissage clairs sont fixés conjointement par toutes les parties concernées et sont définis conformément aux exigences formelles de l'organisation éducative et référencés à un niveau du CEC.

Avant que la mobilité n'ait lieu, l'étudiant, l'établissement d'enseignement supérieur d'origine et l'établissement d'enseignement supérieur d'accueil doivent signer un **contrat d'études** :

À partir de 2021, les étudiants pourront le compléter en ligne grâce au [Online Learning Agreement \(OLA\)](#), qui permet aux établissements d'enseignement supérieur d'envoyer et de recevoir de compléter le document de manière numérique.

Avant que les étudiants ne partent en mobilité, les droits et obligations de toutes les parties concernées sont clairement définis dans un accord écrit (Learning Agreement).

Les établissements d'enseignement supérieur d'origine et d'accueil, ainsi que les étudiants, doivent s'être mis d'accord sur les résultats académiques à atteindre par les étudiants.

Ces accords définissent le contenu de la période de mobilité à l'étranger et précisent les dispositions relatives à la reconnaissance formelle de chacun des accords.

Assurez-vous que les étudiants connaissent le nombre d'ECTS dont ils ont besoin pour terminer le semestre sur une note positive.

5) PROTECTION ET SÉCURITÉ DES PARTICIPANTS

Tous les participants prenant part à une action de mobilité dans le cadre du programme Erasmus+ doivent être assurés de bénéficier d'un environnement sûr qui respecte et protège leurs droits. À cette fin, chaque organisation participant au programme Erasmus+ doit disposer des procédures et des dispositions nécessaires pour promouvoir et garantir la sécurité et la protection des participants à son activité. Le programme Erasmus+ ne définit pas un format unique d'assurance et ne recommande pas de compagnies d'assurance spécifiques. Le programme laisse les organisateurs de projet suggérer la police d'assurance la plus appropriée en fonction du type de projet réalisé, afin de les besoins et exigences spécifiques des étudiants et les formules d'assurance disponibles au niveau national. Il est important de vérifier l'existence de polices d'assurance internes à

l'EES et de vérifier si elles s'appliquent au projet de mobilité et aux besoins des étudiants.

Les domaines suivants doivent être couverts :

- L'assurance voyage (y compris la perte ou l'endommagement des bagages).
- la responsabilité civile (y compris, le cas échéant, l'indemnité professionnelle ou l'assurance responsabilité).
- Accident et maladie grave (y compris l'incapacité permanente ou temporaire).
- Décès (y compris le rapatriement en cas de projets réalisés à l'étranger).

Il est fortement recommandé aux participants à des activités transnationales de posséder une carte européenne d'assurance maladie. Il s'agit d'une carte gratuite qui donne accès aux services médicaux, aux soins de santé fournis par l'État, pendant un séjour temporaire dans les pays de l'UE, en Islande, au Liechtenstein et en Norvège, dans les mêmes conditions et au même coût (parfois gratuitement, selon le pays) que les personnes assurées dans ce pays.

L'établissement d'enseignement supérieur d'origine doit informer les étudiants ayant des besoins particuliers qu'ils pourraient avoir besoin d'une police d'assurance spéciale avant le départ et qu'un financement supplémentaire est disponible pour les participants souffrant de troubles physiques, mentaux ou liés à la santé par l'intermédiaire de l'aide Erasmus+ pour les besoins particuliers. Il est recommandé de consulter l'agence nationale Erasmus+.

Il est essentiel de veiller à ce que les participants reçoivent l'assistance médicale spécifique dont ils ont besoin dans le pays d'accueil.

La communication entre l'EES d'envoi et l'EES d'accueil est importante pour s'assurer que toute la documentation nécessaire est

préparée. Les documents requis peuvent varier d'un pays à l'autre. L'établissement d'enseignement supérieur d'accueil doit aider les étudiants à préparer les documents douaniers ou les certificats spéciaux pour les médicaments.

L'étudiant doit également signer, conformément au GDPR et au règlement sur la confidentialité des données des étudiants, un formulaire de consentement avant son départ. Les étudiants ont le droit, avant de signer le consentement, d'être clairement informés de l'utilisation de leurs données personnelles et du contenu de le document.

En termes de droits d'accès, les étudiants ont le droit d'accéder aux informations suivantes :

- Les raisons pour lesquelles leurs données sont traitées
- Une description des données personnelles les concernant
- Détails sur les personnes qui ont reçu ou recevront leurs données personnelles

Ressources :

- De plus amples informations sur la carte et sur la manière de l'obtenir sont disponibles à l'adresse suivante : [Carte européenne d'assurance maladie](#).
- La protection, la santé et la sécurité des participants sont quelques-unes des caractéristiques importantes du programme Erasmus+. Pour plus d'informations, visitez le site web : <https://erasmus-plus.ec.europa.eu/programme-guide/part-a/important-characteristics-of-the-erasmus-programme>
- Les étudiants et le personnel souffrant de troubles physiques, mentaux ou de santé peuvent bénéficier de services de



Co-funded by the
Erasmus+ Programme
of the European Union

soutien spécifiques. De plus amples informations sont disponibles sur le site web [Étudiants et personnel souffrant de troubles physiques, mentaux ou liés à la santé | Erasmus+ \(europa.eu\)](#)

6) L'AFFECTATION D'UN TUTEUR

La mobilité doit être liée à un plan d'études et l'EES d'envoi désigne un tuteur académique. Le tuteur académique de l'EES d'envoi est en communication régulière avec les étudiants et le tuteur de l'EES d'accueil pendant la mobilité à l'étranger. Les tuteurs coopèrent pour résoudre tout problème susceptible de survenir au cours de la mobilité. Dans ce cas, ils apportent le soutien nécessaire aux étudiants afin de leur permettre de surmonter les difficultés qu'ils pourraient rencontrer. En fonction du système national d'enseignement supérieur et/ou de l'organisation interne de l'établissement d'enseignement supérieur, le tuteur académique de l'établissement d'enseignement supérieur d'envoi et certains départements spécifiques (tels que le bureau des relations internationales, les services pour l'intégration des étudiants handicapés, les bureaux des carrières ou les facultés) peuvent superviser différentes tâches.

Par exemple, ils peuvent être responsables des procédures de sélection, de l'organisation des activités d'apprentissage et de la reconnaissance des crédits associés aux acquis de l'apprentissage. Le tuteur académique de l'établissement d'enseignement supérieur d'origine peut également effectuer des visites sur place afin d'observer le fonctionnement de l'établissement d'enseignement supérieur d'origine.

L'établissement d'enseignement supérieur d'accueil doit s'assurer que les étudiants suivent le bon plan d'études.

L'établissement d'enseignement supérieur d'accueil doit prendre des dispositions raisonnables pour soutenir les visites des tuteurs académiques lorsqu'elles sont demandées et appropriées.

Si nécessaire, l'établissement d'enseignement supérieur d'origine s'occupera également du recrutement d'une personne accompagnatrice et définira ses tâches avant le départ.

7) ÉLABORER UN PLAN DE MOBILITÉ DE SOUTIEN

L'EES d'origine doit contacter l'EES d'accueil avant la mobilité de l'étudiant pour l'informer des besoins spécifiques de l'étudiant et des services de soutien à fournir pendant la période d'études.

L'établissement d'enseignement supérieur d'origine et l'établissement d'enseignement supérieur d'accueil peuvent élaborer ensemble un outil qui pourrait être utile pour gérer la mobilité inclusive des étudiants ayant des besoins particuliers : un plan de mobilité de soutien.

Le plan doit inclure des détails pertinents sur les besoins spécifiques de l'élève :

- Informations sur les besoins en matière d'apprentissage et de communication.
- Les besoins en matière de vie quotidienne et d'études, tels que, par exemple, un assistant personnel ou un animal d'assistance.

- Informations médicales pertinentes et soutien nécessaire.
- Besoins d'accès physique liés au campus de l'établissement, à la zone locale, aux transports, etc.
- Processus de communication clair : l'étudiant doit savoir exactement qui doit être contacté en cas de besoin.

Ressources :

- Pour en savoir plus sur le plan de mobilité de soutien et sur la manière de le concevoir conjointement, lisez les pages 59-62 du projet Inclusivemobility.eu "Guidelines for Higher Education Institutions" (Lignes directrices pour les établissements d'enseignement supérieur) disponible sur ce lien : [Rendre les programmes de mobilité plus inclusifs pour les étudiants handicapés \(inclusivemobilityframework.eu\)](https://inclusivemobilityframework.eu)

8) ORGANISER UNE RÉUNION POUR FAIRE CONNAISSANCE

Une réunion entre le tuteur, le "buddy" de l'EES d'accueil et l'étudiant doit être organisée quelques semaines avant le départ afin de faire connaissance, de rassurer l'étudiant, de clarifier ses doutes et de répondre à ses questions.

En fonction des besoins spécifiques de l'élève, plusieurs parties doivent participer à la réunion : élève-tuteur-famille-autres parties prenantes.

9) PRÉPARATION LOGISTIQUE

Une fois que l'établissement d'enseignement supérieur d'accueil dispose de toutes les informations sur les besoins spécifiques de l'étudiant entrant, il est temps de lui fournir tous les services et le soutien nécessaires pour qu'il ait accès aux mêmes opportunités que les autres. A titre d'exemple :

- Cartographier les logements accessibles à proximité de l'université afin de fournir une liste d'options à l'établissement d'enseignement supérieur d'origine ou à l'étudiant.
- Vérification de l'accessibilité des transports sur le trajet université-logement et de l'accessibilité des services de base (par exemple, installations médicales, supermarché, pharmacie, etc.)
- Vérifier l'accessibilité des services et des ressources de l'université en fonction des besoins spécifiques de l'étudiant.
- Autres.

10) CRÉER UN RÉSEAU DE PRÉ-MOBILITÉ

Le service de tutorat Erasmus de l'établissement d'enseignement supérieur d'accueil peut être structuré comme une équipe composée de plusieurs membres :

- Le tuteur du projet Erasmus --> est le coordinateur général de l'ensemble de l'activité de tutorat.

- Le mentor --> est chargé d'accueillir les étudiants internationaux et les étudiants Erasmus Incoming à leur arrivée dans la ville d'accueil. Le mentor fournit aux étudiants des informations utiles sur leur séjour, leur temps libre et les activités sociales et académiques de l'établissement d'enseignement supérieur.
- Buddy --> est un étudiant bénévole de l'établissement d'enseignement supérieur d'accueil qui aide l'étudiant entrant à s'adapter et à s'intégrer dans l'environnement académique et social de l'établissement d'enseignement supérieur.
- Il est essentiel d'informer tous les membres du personnel académique et non académique qui interviendront auprès de l'étudiant de ses besoins spécifiques en matière de soutien et d'équipement. Les personnes à contacter en cas d'urgence et en cas de besoin de soutien spécifique doivent être définies avant l'arrivée de l'étudiant et communiquées à l'ensemble du personnel.

Il est conseillé aux nouveaux étudiants d'entrer en contact avec la section locale de l'Erasmus Student Network. L'association offre une aide à l'intégration académique, sociale et culturelle des étudiants en mobilité à l'étranger. Elle compte plusieurs sections locales en Europe qui organisent des activités sociales et culturelles. Nombre de ces sections disposent d'un système de mentorat pour soutenir les étudiants tout au long de leur processus d'intégration.

Ressources :

- Visitez le site web du réseau ESN pour en savoir plus : [Réseau des étudiants Erasmus \(esn.org\)](https://esn.org)

METTRE EN PLACE UN SYSTÈME DE PARRAINAGE

L'établissement d'enseignement supérieur d'accueil recrute généralement des étudiants bénévoles à l'université pour offrir un soutien aux étudiants entrants, en particulier aux étudiants ayant des besoins particuliers, afin qu'ils se sentent chez eux. Les étudiants bénévoles aident les nouveaux étudiants avant et pendant leur expérience de mobilité :

- Avant le départ, ils peuvent contacter les étudiants entrants par courrier électronique, message texte, appel téléphonique ou appel vidéo. Le système de parrainage rassure l'étudiant entrant et lui permet de créer un réseau social entre pairs avant son départ.
- Après l'arrivée de l'étudiant, le copain lui fait visiter les environs et lui donne des conseils utiles sur la vie culturelle, sociale et universitaire dans le pays ou la ville d'accueil.

Ressources :

- Pour plus d'informations sur les "Buddies", visitez le site Web [Find your buddy ! | Erasmus+ \(erasmusapp.eu\)](https://www.erasmusapp.eu)

TUTORING

L'établissement d'enseignement supérieur d'accueil doit toujours garantir la présence d'un tuteur possédant les compétences et l'expérience nécessaires pour intégrer l'étudiant dans le processus d'études normal. Le tuteur est la personne qui représente l'établissement d'enseignement supérieur d'accueil dans l'interaction avec les étudiants, en les accueillant et en entretenant une relation privilégiée, ainsi que des moments de confrontation planifiée au cours de la mobilité (suivi). Le tuteur est la personne de contact pour le suivi des étudiants ; il est également chargé d'expliquer les règles et les responsabilités, et apporte son soutien pour permettre à l'étudiant d'atteindre les résultats de l'apprentissage. Il doit avoir les compétences nécessaires pour pouvoir communiquer avec l'étudiant. L'EES d'accueil veille à ce que les tuteurs disposent de suffisamment de temps dans leur emploi du temps pour fournir un tutorat de bonne qualité grâce à des interactions régulières avec les étudiants.

DES RÉUNIONS DE SUIVI RÉGULIÈRES

Outre le soutien et le suivi académiques, l'établissement d'enseignement supérieur d'origine et l'établissement d'enseignement supérieur d'accueil doivent organiser des réunions régulières pour vérifier les progrès académiques et le bien-être de l'étudiant. Ces réunions doivent être régulières et programmées avec l'étudiant avant son départ.

Pour certains participants, une mobilité à l'étranger peut être une expérience totalement nouvelle à laquelle ils n'ont jamais été exposés auparavant. L'incertitude et les changements soudains peuvent être difficiles à vivre pour certaines personnes, et plus probablement pour celles qui n'ont pas travaillé à développer leur intelligence émotionnelle. Il est important que le tuteur soit prêt à recueillir les émotions négatives pendant le suivi et à les canaliser afin que le participant puisse faire face à son séjour.

Certaines des émotions qui peuvent apparaître lorsque l'on travaille avec des étudiants à l'étranger peuvent être les suivantes :

- **L'agitation/l'inquiétude.** Dans de nombreux cas, il s'agit du résultat du changement de réalité, du stress interne des premiers jours dans un nouveau lieu ou d'une nouvelle situation.
L'adaptation à un règlement/élément externe qui conditionne notre vie.
- **Apathie.** Les étudiants peuvent faire preuve d'une grande apathie dès la première semaine, souvent en raison du changement de routine, du stress lié à l'emménagement dans de nouveaux établissements d'enseignement supérieur (et de ses implications physiques) et de la méconnaissance de l'environnement et de la culture dans lesquels ils vivent.
- **La peur de ne pas répondre aux attentes des autres.** Ne pas avoir été exposé à un jugement extérieur auparavant et savoir qu'il existe des maintenant de nombreuses parties prenantes qui ont des attentes à l'égard de ce qu'ils font peut provoquer de la peur et de la détresse.
- **La frustration.** En général, ce sentiment peut découler de l'impossibilité de faire ce que l'élève veut à tout moment. Les étudiants peuvent être habitués à disposer librement de leur temps et à rejeter toutes les activités qui ne leur procurent pas un plaisir immédiat (je n'ai pas envie d'aller en cours - je n'y vais pas / j'ai sommeil à tout moment - je dors).

Voici quelques conseils qui pourraient aider l'étudiant :

- Suivez des lignes directrices simples telles que :
 - Diviser la journée en petites parties (pour atteindre de petits objectifs) et les automatiser pour qu'elles ne consomment pas de ressources mentales (établir des horaires précis pour les transports, préparer la nourriture, etc.)
 - Éviter de reporter les tâches qui ne peuvent pas être effectuées pendant une très longue période (les écrire pour qu'elles n'accaparent pas les ressources mentales, intérioriser le fait qu'elles sont reportées indéfiniment).
 - Effectuer des tâches simples et ne pas les accumuler dans la mémoire.
 - Expliquer que les premiers jours peuvent être très stressants, mais qu'avec le temps cette anxiété s'estompera.
- Travaillez à créer de nouvelles attentes et à valoriser les précédentes. Après avoir créé de nouvelles attentes, il est conseillé de mener des activités pour les satisfaire. Il peut être efficace d'expliquer la courbe de motivation et ses phases.
- Communiquer avec l'étudiant ! Soyez clair avec l'étudiant sur ce que l'on attend de lui (en termes d'attitude et de motivation et pas tellement en termes de performance) et communiquez tout retour d'information reçu de l'EES toujours de manière assertive.
- Encourager la flexibilité mentale et la tolérance à la frustration en apprenant à faire la différence entre ce que nous voulons et ce dont nous avons besoin, en contrôlant les réactions impulsives et en acceptant les émotions désagréables



Co-funded by the
Erasmus+ Programme
of the European Union

pour les gérer. Comprendre que les actions ont les conséquences immédiates ou à long terme et que certains efforts ont des conséquences positives à long terme, ils n'impliquent l'effort qu'au début et non lorsqu'on a l'habitude de les faire quotidiennement.

AVIS DE NON-RESPONSABILITÉ IMPORTANT :

La figure du tuteur n'est jamais censée se substituer à une figure professionnelle clinique telle que les psychologues et les psychothérapeutes, car ils n'ont pas les compétences requises et - même s'ils les avaient - cela ne relève pas du rôle qui leur est dévolu. Par conséquent, ils ne doivent pas déduire ou diagnostiquer un état psychologique, ni essayer d'intervenir avec des techniques ou de gérer une situation que seul un expert devrait gérer. Ils se contenteront d'aider les étudiants à se sentir à l'aise, détendus et rassurés, de leur faire sentir le soutien, la présence de quelqu'un sur qui ils peuvent compter et autour de qui ils peuvent se sentir à l'abri.

"MENTORAT RENFORCÉ"

Il s'agit d'un concept qui décrit un processus de mentorat intensifié qui peut être utilisé pour soutenir les étudiants qui pourraient avoir besoin d'un soutien supplémentaire, par exemple s'ils ne sont pas en mesure de mettre en œuvre une activité de manière indépendante ou avec un soutien normal de mentorat ou de tutorat. Le mentorat renforcé implique des contacts plus étroits, des réunions plus fréquentes et plus de temps alloué à la mise en œuvre des tâches. Il garantit un soutien progressif de l'étudiant pendant les activités académiques, ainsi qu'en dehors des cours et des heures d'étude.

Le mentorat renforcé permet aux étudiants d'acquérir le plus d'autonomie possible, contribuant ainsi à la réussite de la mobilité.

11) **ONBOARDING**

Arrivée : organiser l'accueil de l'étudiant à l'aéroport ou à l'arrêt de bus et l'aider à trouver son nouveau logement par le mentor, le copain ou un autre membre du personnel.

Réunion d'accueil et d'orientation : Organiser une session d'accueil et d'orientation avec l'étudiant entrant pour :

- Prévisualiser le calendrier scolaire de l'étudiant pour s'assurer qu'il le comprend bien.
- Faire une visite complète du campus et du quartier (fournir une carte si possible), en mettant l'accent sur les points suivants :
 - Salles clés où se dérouleront les conférences.
 - La bibliothèque et d'autres espaces d'étude utiles.
 - Tout espace calme existant pour les élèves ayant des difficultés de surcharge sensorielle.
 - Des espaces pour recharger les appareils mobiles et accéder au WIFI gratuit.
 - Supermarchés, pharmacies, liaisons de transport, installations médicales, restaurants, bars, salles de sport et autres services pertinents.

-Veillez à prendre en considération les besoins spécifiques de l'élève lorsque vous lui montrez l'environnement. Par exemple, un élève en fauteuil roulant peut avoir besoin de savoir où se trouvent les voies/entrées accessibles, l'emplacement des toilettes accessibles, etc.

- Présenter l'étudiant aux principaux membres du personnel de soutien de l'université et s'assurer qu'il peut les contacter pour toute question.
- Veillez à informer clairement l'étudiant des démarches qu'il devra entreprendre pour accéder aux services d'aide aux personnes ayant des besoins particuliers.

Liens sociaux : Proposer de mettre en relation les étudiants entrants avec les étudiants locaux, organiser des activités et des événements sociaux, en particulier dans les premières semaines de la mobilité. Pour ce faire, il faut

- Collaborer avec le syndicat étudiant ou l'antenne locale du réseau des étudiants Erasmus pour mettre en évidence les activités susceptibles de convenir et envisager l'accessibilité des activités/événements, le cas échéant.
- Concevez un modèle d'itinéraire suggéré pour les premières semaines de mobilité et modifiez-le au fur et à mesure de l'arrivée des étudiants en y ajoutant les événements à venir sur le campus, les visites des principaux points d'intérêt de la ville et les cafés accessibles ou les endroits branchés à proximité de leur logement - autant de suggestions facultatives à prendre en compte par les étudiants.

Ressources :

Une carte des structures européennes d'aide à la mobilité internationale des jeunes et d'aide aux personnes handicapées : [Carte - Mobility-with-disabilities.org](https://www.mobility-with-disabilities.org)

- MindInclusion est une application conçue en collaboration avec des personnes souffrant de handicaps intellectuels et physiques. Son principal objectif est d'aider les personnes ayant des besoins particuliers à accéder aux lieux publics et à les évaluer en fonction de leur degré d'intégration. Pour en savoir plus et la télécharger, cliquez sur le lien suivant : www.mindinclusion.eu

12) RÉUNION DE RÉORIENTATION ET ÉVALUATION

À la fin de la période de mobilité, l'établissement d'enseignement supérieur d'accueil et l'étudiant devraient organiser une réunion afin de discuter, d'évaluer et de fournir un retour d'information sur l'expérience de mobilité, d'identifier les compétences acquises et les résultats d'apprentissage obtenus, conformément aux résultats d'apprentissage spécifiés dans le contrat pédagogique ou tout autre document établi au début de la mobilité. En outre, l'étudiant reçoit une déclaration écrite validant et reconnaissant ses acquis d'apprentissage.

L'EES expéditeur et l'EES destinataire doivent tous deux :

- Aider les étudiants en matière de documentation et de bureaucratie universitaire.
- Organisez une réunion de réorientation avec les étudiants après leur retour de mobilité pour discuter de leur expérience et voir si leurs besoins et attentes en matière de soutien ont changé à la suite de leur expérience de mobilité. Si nécessaire, procéder à une nouvelle évaluation des besoins.
- Évaluer l'expérience des étudiants qui reviennent ; les tâches d'évaluation pourraient inclure des enquêtes auprès des étudiants et/ou des exercices qualitatifs tels que des groupes de discussion avec des étudiants et des membres du personnel impliqués dans la mise en œuvre de la mobilité. Les évaluations devraient porter sur l'expérience personnelle des étudiants et leurs réflexions sur le processus de planification et de soutien, depuis la phase de candidature jusqu'à la fin de l'expérience de mobilité.
- Essayez de motiver les élèves à rédiger un rapport d'expérience détaillé afin de donner aux autres élèves ayant des besoins particuliers un aperçu aussi bon que possible.

Ressources :

- Europass est un ensemble gratuit d'outils en ligne permettant de gérer les compétences et de planifier l'apprentissage et la carrière en Europe. Encouragez vos élèves à créer un **profil Europass**. Parmi les différents outils Europass, **Europass Mobilité** peut aider les étudiants à mettre en valeur les compétences acquises au cours de leur expérience de mobilité dans un autre pays, tandis que le **Supplément au diplôme** peut les aider à décrire leurs qualifications d'enseignement supérieur d'une manière claire et cohérente. De plus amples informations sont disponibles sur le lien : [Bibliothèque de documents | Europass](#)

13) LES ÉTUDIANTS QUI REVIENNENT : MODÈLE ET AMBASSADEUR

Recruter des étudiants (et des personnes les accompagnant en cas de candidature) de retour de mobilité pour qu'ils servent de modèles et d'ambassadeurs. Faire connaître la possibilité de participer à un projet de mobilité, et en particulier à un projet de mobilité inclusive, peut avoir un impact majeur sur l'établissement, les étudiants eux-mêmes et la communauté locale.

Ces opportunités de leadership sont souvent appréciées par les étudiants et le personnel et peuvent inclure :

- Agir en tant que copain ou mentor pour les futurs étudiants entrants ou sortants.
- Se porter volontaire en tant qu'ambassadeur pour partager leur histoire lors d'événements promouvant la mobilité internationale.
- Rédiger des blogs, enregistrer des vidéos, partager leur expérience sur le site web de l'institution et les médias sociaux.

La participation d'étudiants ayant déjà participé au programme permet de mieux faire connaître les possibilités offertes par Erasmus+ et d'apporter un soutien et des informations précises aux étudiants qui se préparent à vivre leur propre expérience Erasmus+, notamment en ce qui concerne les lieux, l'accessibilité, le mode de vie, les cours universitaires et les activités sociales.



Co-funded by the
Erasmus+ Programme
of the European Union

Ressources :

- La Commission européenne promeut une initiative, *Role Models*, qui, par le biais d'un réseau européen soutenu par Erasmus+, permet aux acteurs locaux d'inviter des personnes ayant réussi à surmonter des difficultés à partager leur expérience avec les jeunes et à les motiver à surmonter les défis auxquels ils peuvent être confrontés dans la vie. Cette initiative peut être une occasion intéressante pour les établissements d'enseignement supérieur et les étudiants de promouvoir la mobilité inclusive et d'encourager tous les étudiants à vivre cette expérience enrichissante (). Pour plus d'informations, téléchargez le dépliant sur ce lien : [Modèles à suivre : Promouvoir des valeurs communes | Espace européen de l'éducation \(europa.eu\)](#)
- *Inclusive Mobility*, un projet KA3 Erasmus+ mis en œuvre entre 2018 et 2020, a développé une plateforme européenne sur l'inclusion et les services de soutien offerts par les EES, les agences nationales et les ministères de l'éducation aux étudiants internationaux. Parmi d'autres outils et ressources utiles, des étudiants à besoins spécifiques de retour d'une mobilité à l'étranger ont partagé leur expérience pour inspirer d'autres personnes et les encourager à partir à l'étranger. Vous pouvez trouver ces histoires inspirantes sur ce lien : [Témoignages - Mobilité inclusive](#)

14) RÉUNION D'ÉVALUATION FINALE ENTRE LES INSTITUTIONS

Organisez une réunion pour évaluer l'expérience, vérifier que les critères d'assurance qualité ont été respectés et réajuster les écarts éventuels afin de jeter les bases d'une future collaboration entre l'établissement d'enseignement supérieur d'origine et l'établissement d'enseignement supérieur d'accueil. N'oubliez pas que la coopération entre les EES est la clé de la réussite des mobilités inclusives.

PARTIE 2 : BESOINS PARTICULIERS

LES HANDICAPS PHYSIQUES

1. Brève description

- En général, un handicap physique est une limitation physiologique du corps humain. Une personne est handicapée physiquement si ses fonctions physiques sont altérées en raison de lésions du système musculo-squelettique, de lésions organiques ou d'une maladie quelconque. Certains handicaps peuvent avoir des causes génétiques. Les dommages peuvent également être acquis au cours de la vie, par exemple en conséquence directe d'un accident ou d'une maladie chronique.
- On distingue six manifestations et types de gravité :
 - **Lésions du système nerveux central** telles que la paraplégie, les lésions cérébrales, les troubles du mouvement cérébral comme la spasticité, la sclérose en plaques, la fracture de la colonne vertébrale, la poliomyélite ou la maladie de Parkinson. Les étudiants souffrant de ce type de handicap physique peuvent avoir des problèmes pour bouger leurs mains et leurs bras, mais aussi ne pas être en mesure de marcher.
 - **Les lésions du système squelettique** peuvent se manifester par des courbures de la colonne vertébrale

comme la scoliose, une maladie des os fragiles ou des déformations des articulations qui peuvent provoquer des douleurs dans le dos et empêcher les élèves de rester assis pendant une période prolongée.

- **Les malformations du système squelettique**, c'est-à-dire l'absence de membres ou la malformation d'un ou de plusieurs membres.

Selon le type de malformation, les élèves peuvent avoir besoin d'un soutien très différent.

- **Les dommages aux membres**, c'est-à-dire la perte de membres à la suite d'accidents ou d'amputations dues à des tumeurs ou à des maladies vasculaires. Le type de soutien dont les étudiants ont besoin dépend à nouveau du type de perte qu'ils subissent, car il s'agit d'un large éventail.

- **Les maladies du système musculaire**, comme la faiblesse ou l'atrophie musculaire, peuvent entraîner des problèmes de marche, les élèves ressentant des engourdissements ou des picotements dans les bras et les jambes. Si les élèves ont des muscles atrophiés au niveau du visage ou de la gorge, leurs muscles faciaux peuvent commencer à s'affaiblir et ils peuvent avoir des difficultés à parler ou à avaler. Là encore, il existe un large éventail de besoins possibles pour les élèves.

- **Les maladies inflammatoires des os et des articulations**, comme l'arthrite ou le rhumatisme, qui signifient que le système immunitaire attaque par erreur des cellules saines de l'organisme, provoquant un gonflement douloureux des parties du corps affectées. Il faut toujours tenir compte du fait qu'il y a des périodes d'aggravation des symptômes, appelées poussées, et des périodes d'amélioration des symptômes, appelées rémissions. Dans ces conditions, les étudiants peuvent avoir besoin d'aide pour respecter les délais et terminer avec succès leur semestre à l'étranger.

2. Obstacles

- Escaliers à l'entrée des bâtiments ou des salles de séminaire situés à des étages non desservis par des ascenseurs.
- Absence de portes automatiques ou à bouton-poussoir.
- Les meubles à hauteur fixe qui peuvent être difficiles à utiliser avec un fauteuil roulant.
- Des toilettes, des passages, des portes et des pièces inaccessibles qui n'accueillent pas les utilisateurs de fauteuils roulants ou qui sont difficiles à parcourir pour les personnes à mobilité réduite.
- Augmentation des frais de voyage, d'hébergement et de transport.
- Pas de financement pour un assistant personnel accompagnant.

3. Besoins spécifiques

- Informez les étudiants handicapés qu'il existe une aide financière à laquelle ils peuvent prétendre pour pouvoir effectuer une pré-visite. Si une visite préalable n'est pas possible, essayez de proposer une visite en ligne aux étudiants.
- Informez les étudiants qu'il existe un autre financement pour le traitement médicamenteux si nécessaire. (Pour le financement de la pré-visite et du traitement médicamenteux, veuillez contacter votre Agence nationale pour l'enseignement supérieur Erasmus+.
- Contactez le syndicat étudiant pour vous assurer que tous les événements prévus sont accessibles.
- Pour les enseignants : le contact visuel est très important pour les élèves qui souffrent d'une faiblesse ou d'une paralysie du haut du corps et qui ne peuvent donc pas lever la main.
- Créer un environnement inclusif entre les élèves, car les sentiments de séparation dans l'environnement

d'apprentissage peuvent avoir un impact sur l'apprentissage.

- Faites preuve de souplesse en ce qui concerne l'horaire, car les élèves souffrant d'un handicap physique ont besoin de plus de temps pour se rendre dans la salle de classe.
- Essayez d'accorder plus de temps pour les tests et les examens et prévoyez d'autres horaires.
- Permettre que les tests et les examens soient oraux ou écrits, en fonction de ce qui convient le mieux à l'élève.
- Accordez des prolongations aux délais de remise des travaux si des recherches approfondies impliquant une activité physique, telles que la collecte de données à partir de , sont nécessaires.

4. Ressources et outils

- Pensez à l'accessibilité lorsque vous réservez la salle pour l'orientation dans votre établissement.
- Si la salle de classe ou le laboratoire n'est pas facilement accessible, réservez des places. Si ce n'est pas possible, demandez un changement de place.
- Prévoir une rampe (ou quelque chose de similaire) si la salle de classe ne se trouve pas au rez-de-chaussée ou n'est pas accessible par un ascenseur.
- Certains étudiants peuvent avoir besoin de technologies d'assistance telles que des enregistrements audio et/ou vidéo pour améliorer l'accessibilité au cours et d'autres peuvent avoir besoin d'un ordinateur personnel.
- Le matériel, comme les notes et les documents, doit être disponible en ligne ou avant le début du cours.
- Certains étudiants peuvent avoir besoin d'un tuteur pour prendre des notes ou avoir toujours un assistant personnel avec eux.
- Les étudiants peuvent avoir besoin d'utiliser un ordinateur personnel ou un assistant personnel pendant un examen.
- Fournir une liste des appartements accessibles aux étudiants souffrant d'un handicap physique.



Co-funded by the
Erasmus+ Programme
of the European Union

- Fournir un plan de la ville sur lequel les élèves peuvent trouver les ascenseurs menant à la station de métro et leur indiquer le meilleur moyen de se déplacer (par exemple, les tramways à plancher bas).
- Fournir un tuteur qui aide les étudiants à trouver leur chemin et, si nécessaire, les récupérer à l'aéroport ou à la gare et/ou organiser un taxi spécialisé dans le transport des personnes handicapées.
- Encouragez les étudiants à parler ouvertement de leurs problèmes d'accessibilité.

DÉFICIENCE AUDITIVE ET VISUELLE

DÉFICIENCE AUDITIVE

1. Brève description

- La déficience auditive est un état dans lequel une personne a une incapacité partielle ou totale d'entendre.
- Il existe un large éventail de variations liées à plusieurs facteurs, tels que la structure physique de l'oreille (oreille moyenne, oreille interne, nerf auditif), la cause de la perte auditive et le degré de la perte. Les classifications internationales proposent des subdivisions allant d'une perte auditive légère à une perte auditive profonde ou totale.
- Au-delà des différences biologiques, les antécédents en matière d'éducation et de rééducation peuvent influencer les attitudes et les compétences des étudiants malentendants : la principale subdivision se situe entre les méthodes gestuelles et orales, mais des différences existent également au sein d'un même sous-groupe.
- Le type de système d'amplification utilisé, comme les aides auditives ou les implants cochléaires, et l'âge auquel l'aide auditive a été placée ou l'implant inséré contribuent également à la variabilité dans cette population.

Ce projet a été financé avec le soutien de la Commission européenne. Cette publication [communication] n'engage que son auteur et la Commission ne peut être tenue pour responsable de son contenu.
responsable de l'utilisation qui pourrait être faite des informations contenues dans ce

À garder à l'esprit....

- Les personnes souffrant de déficiences auditives peuvent éprouver des difficultés plus ou moins importantes à recevoir et à interpréter les sons de la parole, ainsi qu'à produire et à comprendre le langage.
- L'apprentissage d'une langue orale peut être difficile mais pas impossible, même en cas de surdité ou de déficience auditive profonde, et les jeunes adultes peuvent avoir une bonne maîtrise de la langue orale.
- Les problèmes phonologiques sont à la base de la plupart des difficultés linguistiques possibles et peuvent constituer un obstacle à l'accès à une langue étrangère pour les jeunes adultes. De plus, un développement plus faible de la compétence lexicale, de la construction des phrases et des compétences discursives peut entraîner des difficultés à comprendre des textes complexes, un problème qui peut survenir au cours des études universitaires.
- Bien que les systèmes d'amplification modernes aient considérablement amélioré la capacité auditive des personnes malentendantes, la communication peut encore être entravée pour diverses raisons, telles que la distance par rapport à la source sonore, les grands groupes et le bruit ambiant.
- Tous les élèves malentendants ne préfèrent pas la langue des signes, et lorsqu'ils ont de bonnes compétences en langue orale, ils peuvent bénéficier de sous-titres ou d'autres dispositifs technologiques.

2. Obstacles

- Difficulté à parler et à comprendre la langue étrangère.
- La crainte de rencontrer des difficultés bureaucratiques pour comprendre la documentation sans un soutien linguistique approprié de la part de l'établissement d'enseignement supérieur d'accueil.

- Difficulté à suivre les cours dans les mêmes conditions que les autres élèves, car ils peuvent avoir besoin de soutiens supplémentaires tels que la lecture labiale, les sous-titres, la langue des signes ou le tutorat.
- Peur de l'isolement social et du manque d'interaction avec les autres étudiants en raison des problèmes de communication.
- Peur de ne pas être pleinement intégré dans les classes d'accueil, tant dans les relations avec les enseignants qu'avec les autres élèves.
- Ne pas avoir accès aux informations sur les établissements de santé qui peuvent fournir une assistance médicale ou technique aux étudiants qui en ont besoin, par exemple en cas d'infection de l'oreille ou de dysfonctionnement des prothèses auditives.
- L'absence de systèmes d'aide à la communication tels qu'un service d'interprétation en langue des signes et des boucles auditives qui facilitent l'accessibilité des bureaux, des services d'assistance, des bibliothèques ou des salles de classe.
- La langue des signes n'est pas universelle. Chaque pays en a une différente. Il n'est donc pas certain que les étudiants et les interprètes se comprennent.

3. Besoins spécifiques

- L'établissement d'enseignement supérieur d'origine doit s'assurer que l'établissement d'enseignement supérieur d'accueil peut répondre aux besoins spécifiques (en termes de communication, d'apprentissage et de pleine intégration) des étudiants en mobilité et déterminer comment aborder et surmonter les obstacles spécifiques. En particulier, il est important de
 - Vérifier si l'établissement d'enseignement supérieur d'origine peut répondre aux besoins des étudiants en les préparant à la période de mobilité et en les aidant à choisir l'établissement d'enseignement supérieur d'accueil,

grâce à un soutien efficace dans les procédures bureaucratiques.

Par exemple, des instructions écrites ou orales claires doivent être données, en évitant évidemment les appels téléphoniques et en recourant éventuellement à des interprètes en langue des signes.

- Une fois que l'EES d'accueil de l'étudiant a été sélectionné, l'EES d'origine doit contacter l'EES d'accueil et lui demander de répondre aux besoins de l'étudiant, par exemple : suivre les cours avec un soutien visuel (lecture labiale, sous-titres, langue des signes ou tutorat), fréquenter des salles de classe équipées d'appareils auditifs appropriés, tels que des boucles auditives, préparer les enseignants et éventuellement les étudiants à faire face aux problèmes de communication susmentionnés.

4. Ressources et outils

- Soutien scolaire pour la compréhension du vocabulaire technique et spécifique.
- Aide au tutorat pour la compréhension de textes syntaxiquement complexes.
- Des sous-titres pour accéder au contenu de la leçon (éventuellement dans la langue maternelle de l'élève ou en anglais).
- Un interprète en langue des signes peut être nécessaire pour comprendre pleinement le contenu des leçons.
- Des environnements d'apprentissage qui permettent à l'étudiant sourd d'interagir avec les autres étudiants.
- Les enseignants doivent se tenir devant les élèves sourds pendant les cours pour leur permettre de lire sur les lèvres.
- Aide à la prise de notes sur l'ordinateur portable.
- Enregistreur M3 : permet d'enregistrer les cours au format mp3 et de les transcrire automatiquement en texte à l'aide d'un outil spécifique (par exemple Dragon NaturallySpeaking) ; le tuteur peut aider les étudiants à vérifier l'exactitude de



la transcription.

- Boucles auditives aux guichets.

Liens utiles

Sous-titres pour PowerPoint :

<https://www.youtube.com/watch?v=3glVapywOEA>

Sous-titres pour les équipes :

<https://www.youtube.com/watch?v=9NSYGcz5aA8>

Dragon NaturallySpeaking :

<https://www.youtube.com/watch?v=zDMKK5WtDog>

Qu'est-ce qu'une boucle auditive ?

<https://www.hearinglink.org/technology/hearing-loops/what-is-a-hearing-loop/>

DÉFICIENCE VISUELLE

1. Brève description

- La déficience visuelle est un terme utilisé pour décrire tout niveau de perte visuelle qui affecte la capacité d'une

Ce projet a été financé avec le soutien de la Commission européenne. Cette publication [communication] n'engage que son auteur et la Commission ne peut être tenue pour responsable de son contenu.
responsable de l'utilisation qui pourrait être faite des informations contenues dans ce



Co-funded by the
Erasmus+ Programme
of the European Union

personne à mener à bien ses activités quotidiennes. Comme il s'agit d'un terme très large, la "déficience visuelle" englobe généralement la cécité. La perte visuelle peut être classée en fonction de l'acuité visuelle (la capacité à discerner les formes et les détails des choses que l'on voit) ou du champ visuel (la zone entière qui peut être vue lorsqu'un œil est fixé sur un point), allant d'une basse vision modérée à une cécité complète.

- Le moment de l'apparition de la perte de vision est également important pour le développement individuel. Les effets de la cécité totale depuis la naissance sont très différents de ceux de la cécité acquise ou de la malvoyance.

À garder à l'esprit...

En raison de l'extrême variabilité des déficiences visuelles, il est essentiel de bien comprendre la situation spécifique de chaque étudiant afin d'anticiper les obstacles potentiels qu'il pourrait rencontrer au cours de ses études universitaires.

- Les personnes aveugles congénitales peuvent éprouver des difficultés dans les tâches de manipulation spatiale, même à l'âge adulte, contrairement aux personnes malvoyantes ou non aveugles congénitales.
- Au-delà de ces limitations, il est important de rappeler qu'un étudiant malvoyant a des capacités d'apprentissage comparables à celles des étudiants voyants, pour autant qu'il soit soutenu par du matériel accessible.
- La perte de la vision périphérique (champ visuel) peut limiter la mobilité : par exemple, les étudiants peuvent avoir de sérieuses difficultés à se déplacer dans un environnement inconnu en raison d'obstacles physiques qu'ils ne peuvent pas voir parce qu'ils se trouvent en dehors de leur champ visuel.
- La perte de la vision centrale (acuité visuelle) peut limiter l'accès aux textes écrits, aux images et aux documents scolaires.
- La cécité totale affecte les deux fonctions.

2. Obstacles

- Faible accessibilité possible de l'établissement d'enseignement supérieur d'accueil et de la ville d'accueil (par exemple, barrières physiques telles que des escaliers ou des obstacles mal signalés, absence de bandes tactiles sur le sol ou les trottoirs, absence de signaux acoustiques aux feux de circulation).
- Manque d'informations sur la manière de se déplacer dans les bâtiments de l'EES et d'accéder aux salles de classe.
- Difficulté à être autonome pour évoluer dans l'environnement universitaire.
- La crainte de rencontrer des difficultés bureaucratiques pour comprendre la documentation écrite sans un soutien technique approprié de la part de l'établissement d'enseignement supérieur d'accueil.
- Manque de matériel pédagogique accessible (par exemple, livres audio, textes en format PDF) ou difficulté variable d'accès à l'enseignement les matériaux.
- Peur de ne pas recevoir de soutien (tutorat) pour prendre des notes pendant les cours.
- Crainte de ne pas être formé à l'utilisation de la technologie appropriée pour aider ou améliorer la fonction visuelle.
- Peur de ne pas pouvoir interagir avec les autres élèves, en raison du manque de stratégies spécifiques utiles à l'inclusion d'un élève aveugle ou malvoyant (par exemple, l'appeler par son nom, être reconnu avant le début de l'interaction).
- Crainte de ne pas recevoir d'informations sur les établissements de santé capables de fournir une assistance médicale aux étudiants en cas de besoin. Lorsque ces informations sont écrites, il faut s'assurer que l'étudiant peut les décoder, par exemple à l'aide d'une synthèse vocale.

3. Besoins spécifiques

- aider l'étudiant à contacter les services compétents de l'établissement d'enseignement supérieur d'accueil avant son départ pour voir si les besoins d'assistance peuvent être satisfaits (par exemple, informations sur les obstacles physiques éventuels ; fournir également à l'étudiant une liste des documents nécessaires dans un format accessible, lisible à l'aide d'une synthèse vocale ou d'une imprimante en braille).
- Contactez l'organisation d'accueil pour vous assurer que les besoins de l'étudiant sont satisfaits. Il peut s'agir d'aménagements accessibles, de l'utilisation d'un ordinateur portable équipé d'un logiciel spécifique, d'un soutien scolaire pour la prise de notes pendant les cours et, si nécessaire, de la présence d'un opérateur spécifique qui peut aider l'étudiant aveugle ou malvoyant à se déplacer à l'intérieur et à l'extérieur des bâtiments de l'EES.
- Permettre à l'étudiant de passer les examens sur un ordinateur équipé de programmes de synthèse vocale ou d'autres aides permettant de convertir les textes écrits en paroles ou en braille.
- Fournir un tuteur à la fois pendant les cours et les examens.
- Veillez à ce que du matériel pédagogique accessible soit disponible, comme des livres audios ou des textes en PDF.

4. Ressources et outils

- Fournir des bandes tactiles pour l'accès au bâtiment des personnes aveugles ou malvoyantes.
- Étiquetage de l'environnement dans un format accessible (avec des informations écrites en braille)
- Fournir un ordinateur portable avec des logiciels spécifiques tels que JAWS et Zoom Text Magnifier/Reader.
- Enregistrement des leçons à l'aide d'un enregistreur MP3.
- Tutorat : aide au décodage et à la compréhension de la lecture, prise de notes pendant les cours et transcription des cours au format MP3 en un texte lisible avec un lecteur d'écran.
- Disponibilité d'un opérateur spécifique qui peut aider l'étudiant aveugle à l'intérieur et à l'extérieur des locaux de l'établissement d'enseignement supérieur.
- Du matériel pédagogique accessible, tel que des livres audio et des textes en PDF.

Liens utiles

Afficheur braille

<https://www.youtube.com/watch?v=LMfQNkRR9N0>

<https://www.youtube.com/watch?v=dV0KZtVmcl0>

Zoom sur le texte Loupe/Lecture :

<https://www.youtube.com/watch?v=Et4i2yQc7pA>

Lecteur d'écran JAWS

<https://www.youtube.com/watch?v=dlcY7QIsP0c>

DYSLEXIA

1. Brève description

- La dyslexie est une maladie neurologique qui rend difficile la lecture et l'écriture précises et fluides.
- La dyslexie se caractérise par des difficultés à.. :
 - Conscience phonologique : les liens entre les lettres et les sons ne sont pas automatiques, les lettres sont mélangées.
 - mémoire verbale : "Qu'est-ce qu'il y a au début de la phrase..."
 - vitesse de traitement verbal : lenteur à lire et à écrire

À garder à l'esprit...

- On estime que 10 % de la population est dyslexique, mais de nombreuses personnes ne sont pas diagnostiquées.
- Avec un soutien approprié, les forces et les talents des personnes dyslexiques peuvent vraiment briller : raisonnement, vision, créativité, etc. Comme chaque personne est unique, l'expérience de la dyslexie l'est aussi. La dyslexie est une difficulté d'apprentissage qui n'a aucun effet sur l'intelligence. Elle va de légère à sévère et peut coexister avec d'autres difficultés d'apprentissage.

2. Obstacles

Ce projet a été financé avec le soutien de la Commission européenne. Cette publication [communication] reflète uniquement les opinions de l'auteur, et la Commission ne peut être tenue responsable de l'exactitude des informations contenues dans ce document.
responsable de l'utilisation qui pourrait être faite des informations contenues dans ce

- Les étudiants atteints de dyslexie sont confrontés à la plupart des difficultés lors du processus de sélection. La candidature peut être délicate, les étudiants auront probablement des difficultés à lire et à interpréter les documents, et certains peuvent même décider de ne pas poser leur candidature à un échange d'étudiants parce que le processus leur semble insurmontable. Les professionnels de l'Office international ne savent pas toujours qui sont les étudiants dyslexiques et ne sont donc pas en mesure de les aider.
- À l'arrivée, il y a beaucoup d'informations à assimiler, et beaucoup d'entre elles sont des textes écrits. Les personnes atteintes de dyslexie peuvent se sentir dépassées et risquent de ne pas recevoir les informations utiles. Les liens sociaux noués au début d'un séjour à l'étranger sont également très importants. Si un étudiant a du mal à assimiler les informations formelles de bienvenue, les liens sociaux risquent également d'en pâtir.

3. Besoins spécifiques

- Avant la phase de candidature, les étudiants dyslexiques peuvent se présenter au personnel de l'EES comme des étudiants qui posent beaucoup de questions, voire qui posent des questions sur les mêmes choses que celles que le personnel leur a déjà communiquées par courrier électronique. Dans ce cas, le personnel de l'EES peut réfléchir à sa propre attitude : au lieu d'être agacé par ce comportement, il peut envisager le fait que l'étudiant est peut-être dyslexique et que c'est la raison pour laquelle il a besoin d'un soutien plus important.
- La solution pour reconnaître les étudiants dyslexiques dans le processus de sélection consiste à poser des questions sur les difficultés d'apprentissage dans le dossier de candidature des étudiants sortants. Il est toutefois important de tenir compte des aspects éthiques de la collecte de données : Déclarer que ses difficultés d'apprentissage n'ont pas d'incidence sur la sélection. Qui a accès aux informations données ? L'étudiant maîtrise l'information.

- Une fois que les étudiants ont été reconnus, le personnel de l'EES peut veiller à ce qu'ils soient aidés à comprendre et à traiter les informations. Il peut être utile et encourageant de proposer le soutien d'un pair, par exemple un autre étudiant ayant un intérêt et/ou une expérience internationale.
- L'élaboration d'un plan de soutien à la mobilité aide l'étudiant à planifier ses études dans le cadre d'un échange de manière à ce qu'il puisse suivre avec succès les cours prévus. Un étudiant dyslexique peut, par exemple, avoir besoin de plus de temps pour réaliser ses travaux écrits et/ou d'espaces d'étude calmes.

4. Ressources et outils

Voici quelques conseils utiles pour les enseignants :

- La possibilité de revoir le matériel à l'avance et/ou la possibilité d'enregistrer les cours : l'intégration de bonnes pratiques dans les cours est bénéfique pour tous les étudiants.
- Temps supplémentaire lors de l'examen écrit : plus de temps nécessaire pour comprendre correctement les questions et produire des réponses cohérentes.
- L'enseignant peut expliquer les questions de l'examen en d'autres termes pendant l'examen : cela peut être fait individuellement ou pour l'ensemble de l'examen
Les participants doivent faire preuve de sensibilité.
- Possibilité d'utiliser un ordinateur pour les examens écrits : écrire à la main est souvent difficile.

L'organisation est un défi pour de nombreuses personnes atteintes de dyslexie. Une structure claire du matériel est cruciale pour les

élèves dyslexiques - et très bénéfique pour tous les élèves !

168



Co-funded by the
Erasmus+ Programme
of the European Union

Les conseils que vous pouvez donner aux étudiants :

- Utiliser un agenda : l'agenda et les notes manuscrites valent la peine d'être testés (si, par exemple, le calendrier mobile et les notes sur ordinateur ne fonctionnent pas).
- l'importance des petites étapes : fixer des objectifs réalistes pour terminer le travail dans les délais.
- Rappels : Définissez des rappels sur votre téléphone pour les cours, les réunions, etc.
- Minimisez les distractions : consacrez du temps à une tâche et éteignez votre téléphone et les médias sociaux. Il peut également être utile d'organiser des sessions d'étude courtes mais régulières.

La technologie apporte un soutien pratique. Discutez avec les étudiants des technologies de soutien qu'ils utilisent, par exemple les fonctionnalités "Dictée" et "Lecteur immersif" de Microsoft Word peuvent s'avérer utiles.

Étant donné que les défis sont principalement liés à la communication, la plupart d'entre eux peuvent également être résolus à l'aide d'une communication de qualité, consciente et opportune. Il est également essentiel de maintenir un état d'esprit encourageant tout au long du parcours de mobilité de l'étudiant.

Les professionnels de l'enseignement supérieur peuvent se poser des questions utiles :

- Comment améliorer la communication?
- Que puis-je faire dans mon propre travail ?
- Qu'est-ce qui fonctionne déjà bien ?
- Qu'est-ce qui peut être changé de manière réaliste ?

En veillant à ce que les supports d'enseignement tout au long du parcours de mobilité soient rédigés de manière claire, on rendra l'ensemble du processus plus convivial pour tous, et pas seulement pour les étudiants ayant des besoins particuliers.

Liens utiles

Association internationale de la
dyslexie : <https://dyslexiaida.org/>

Association britannique de la
dyslexie :
<https://www.bdadyslexia.org.uk/>

Trouvez votre établissement d'enseignement national pour la dyslexie et l'aide aux personnes ayant des besoins particuliers. Ils fournissent des informations et des exemples dans votre langue locale.

Par exemple, en finnois :
<https://digilukiseula.nmi.fi/>

AUTISME, DÉFICIT D'ATTENTION ET SANTÉ MENTALE

TROUBLES DU SPECTRE AUTISTIQUE_ASD

1. Brève description

- Les troubles du spectre autistique sont un groupe de troubles apparaissant pendant l'enfance et caractérisés par une altération de l'interaction sociale et de la communication et par un ensemble de comportements répétitifs et restrictifs et/ou des difficultés de traitement sensoriel. Ce trouble peut être associé à une déficience intellectuelle dans certains cas et à des problèmes de langage.
- Le syndrome d'Asperger serait inclus dans un TSA sans trouble du langage et sans déficience intellectuelle. Le degré d'atteinte varie de sévère à léger et c'est lui qui marquera l'évolution sociale et l'adaptation en général dans la vie adulte.
- La prévalence des TSA se situe actuellement entre 1/100 et 1/150 enfants.

2. Obstacles

- Problèmes de communication et de réciprocité sociale.
- Problèmes de flexibilité et de variabilité des intérêts. Difficulté à changer de routine et à accepter des changements soudains dans les projets quotidiens.
- Problèmes de traitement des informations sensorielles (l'hypersensibilité auditive, tactile ou visuelle est normale et affecte souvent la tolérance aux environnements sociaux, tels qu'une salle de classe ou un laboratoire). Dans

l'environnement HEI, l'hypersensibilité peut générer de l'anxiété.

3. Besoins spécifiques

- Les étudiants atteints de TSA ont besoin d'un soutien spécialisé de la part des services d'inclusion des étudiants ayant des besoins particuliers dans l'établissement d'enseignement supérieur, qui devraient être chargés d'élaborer un plan d'adaptation de l'étudiant à l'environnement universitaire.
- Adaptations pédagogiques. Ils ont généralement besoin d'un tuteur académique pour chaque cours, qui les aide à résoudre les difficultés liées à toutes les matières du cours et qui est la personne qui se met en relation avec les différents départements pour résoudre les difficultés de l'étudiant.
- Le rôle du tuteur est important, car il peut aider l'étudiant à organiser sa période d'étude et son emploi du temps.
- Le tuteur est chargé de soutenir le contrôle du travail quotidien de l'étudiant à l'aide de techniques spécifiques liées aux difficultés d'organisation et aux fonctions exécutives.

4. Ressources et outils

- Utiliser des supports visuels pour aider à organiser les connaissances. Il peut s'agir de schémas, de diagrammes au tableau, de cartes conceptuelles, etc.
- En raison de leur difficulté à changer de routine et à accepter des changements soudains dans les plans quotidiens, encouragez les élèves Asperger à tenir un agenda pour y noter les dates importantes, telles que les dates d'examen, les dates de remise, les dates de présentation, etc.
- Désignez un copain qui montrera à l'étudiant Asperger tout ce que le campus a à offrir. Il facilitera également son

intégration dans les groupes de travail. Si l'élève reçoit déjà de l'aide de ses camarades de classe, il devrait être placé dans les mêmes groupes que ces derniers.

- Décomposer les tâches en petites étapes. Lors de l'exécution de tâches longues et complexes, les limitations fonctionnelles exécutives entravent les performances des personnes atteintes du syndrome d'Asperger.
- Préparez les documents et les bibliographies à l'avance. Ils doivent être organisés clairement et dans l'ordre chronologique. L'étudiant doit être informé expressément - par écrit ou, si possible, par courrier électronique - de tout changement.
- Les élèves Asperger ont besoin de plus de temps pour les présentations orales et, dans la mesure du possible, celles-ci doivent se faire en présence de l'enseignant uniquement. En effet, ces élèves éprouvent généralement des difficultés à parler en public, ce qui les fige souvent.
- Les élèves Asperger ayant beaucoup de mal à s'intégrer spontanément dans des groupes, la formation des groupes doit être dirigée par l'enseignant. Ils peuvent également éprouver des difficultés à travailler en groupe, c'est pourquoi un suivi personnalisé est recommandé. Si le niveau d'intégration de l'élève est considéré comme ayant un effet sur son développement scolaire, il faut lui donner la possibilité de travailler de manière indépendante.

TROUBLES DU DÉFICIT DE L'ATTENTION ET DE L'HYPERACIDITÉ_ADHD

1. Brève description

- Le trouble déficitaire de l'attention avec hyperactivité est un trouble neurodéveloppemental caractérisé par une inattention persistante et/ou une hyperactivité-impulsivité qui interfère avec le fonctionnement du développement et se maintient chez certains sujets jusqu'à l'âge adulte.
- L'inattention se manifeste par un manque de persévérance, une difficulté à soutenir l'attention et une désorganisation, tandis que l'hyperactivité chez l'adulte se manifeste par une grande agitation et une activité excessive en général.
- L'impulsivité se traduit par des actions rapides et immédiates sans réflexion et est généralement dangereuse pour le sujet. Elle est associée à une tendance à interférer socialement et à prendre des décisions sans penser aux conséquences. Chez l'adulte, l'hyperactivité motrice est moins fréquente, mais l'impulsivité l'est davantage.

2. Obstacles

- Leur capacité à traiter et à produire des informations à partir de leur environnement peut être affectée.

3. Besoins spécifiques

- Dans les EES, les étudiants souffrant de TDAH bénéficient généralement d'un traitement pharmacologique ou de programmes de rééducation neuropsychologique, avec des lignes directrices et des structures organisationnelles qu'ils



Co-funded by the
Erasmus+ Programme
of the European Union

maintiennent dans leur environnement universitaire et qu'ils doivent maintenir pendant la période de mobilité.

- Il leur est recommandé de contacter l'équipe chargée des besoins éducatifs spéciaux avant la mobilité, afin qu'elle puisse évaluer les besoins dont ils pourraient ou non avoir besoin dans l'établissement d'enseignement supérieur d'accueil.
- Les étudiants peuvent avoir besoin de plus de temps pour les examens.

4. Ressources et outils

- Soutien organisationnel par le tuteur pour le suivi et le contrôle des dates de présentation des travaux, des dates de pratiques et d'examens.

SANTÉ MENTALE

1. Brève description

- Ces états cliniques peuvent affecter le raisonnement, le comportement, la capacité à reconnaître la réalité ou à s'adapter aux conditions de vie. Ils peuvent entraîner un degré variable de dysfonctionnement social et de handicap, et les personnes qui en souffrent ont besoin de l'assistance de diverses ressources sanitaires et sociales.
- Parmi les problèmes de santé mentale les plus courants chez les étudiants de l'enseignement supérieur figurent la dépression, l'anxiété, les troubles de l'alimentation, etc.

À garder à l'esprit...

- Les étudiants atteints de maladie mentale ont les mêmes capacités intellectuelles que n'importe quel autre étudiant.
- Les fonctions de chaque personne sont différentes. Nous devons nous concentrer sur l'individu et sur toutes les caractéristiques qui le définissent et éviter les stéréotypes préétablis.

2. Obstacles

- La capacité à traiter et à produire des informations provenant de l'environnement peut être affectée.
- Le traitement pharmacologique peut affecter les performances scolaires, la capacité d'attention, la concentration et la mémoire, ainsi que le traitement et la compréhension des informations verbales et écrites.
- Risque de psychopathologisation.
- Risque de surprotection ou d'enfermement de l'élève.
- Certains élèves peuvent avoir des difficultés, comme la paranoïa ou le trac, qui les empêchent de communiquer en public.

3. Besoins spécifiques

- Les étudiants peuvent avoir besoin d'aide pour faire face aux défis de la vie quotidienne avec autonomie, tant dans leur dimension sociale que dans leur travail académique.
- Les étudiants ayant des problèmes cliniques de santé mentale qui s'inscrivent à une mobilité à l'étranger doivent contacter l'équipe psychologique de l'EES afin qu'elle les redirige vers la personne de référence de l'EES d'accueil. Cette

personne sera le contact en cas de problème médico-psychologique.

- D'autre part, ils doivent avoir un tuteur académique pour éviter que les difficultés d'adaptation ne leur causent un stress supplémentaire qui pourrait aggraver ou compromettre leur état.
- L'étudiant peut avoir besoin de plus de temps pour les présentations orales. Le cas échéant, ces présentations doivent être faites en présence de l'enseignant.
- L'élève peut avoir un rythme d'étude et d'écriture plus lent que ses camarades.
- Si l'étudiant est absent en raison d'une crise ou d'une hospitalisation, remettez-lui les notes de cours. Dans ces cas, il faut considérer que l'absence est due à l'état de santé de l'étudiant et à sa difficulté à s'adapter aux activités en face à face.

4. Ressources et outils

- Autoriser à l'avance l'élève à quitter la classe sans préavis s'il ressent un début de crise.
- Adapter les plans d'enseignement en utilisant le travail en petits groupes ou le travail individuel. D'autres méthodes permettant d'atteindre les compétences disciplinaires devraient également être autorisées.
- Faire preuve de souplesse en ce qui concerne les délais d'exécution des tâches.
- Impliquez l'équipe de psychologues de votre établissement d'enseignement supérieur dans la préparation et le suivi de la mobilité.

CONCLUSION

Les élèves ayant des besoins particuliers craignent souvent de ne pas pouvoir répondre à leurs besoins d'apprentissage et de vie quotidienne dans un environnement qui ne leur est pas familier. C'est pourquoi il n'est pas rare qu'ils abandonnent l'idée de partir en mobilité à l'étranger.

Les encourager à se lancer dans cette aventure et à profiter de cette opportunité présente de nombreux avantages pour les étudiants. La possibilité de prouver (d'abord à eux-mêmes) ce dont ils sont capables les aide à se fixer de nouveaux horizons et objectifs, à réajuster leurs limites et à reconnaître leur propre potentiel. Vivre à l'étranger renforce la clarté de l'image de soi. C'est une expérience de vie qui favorise le développement de compétences essentielles : Autonomie, confiance en soi, adaptabilité, résilience, résolution de problèmes, conscience de soi, responsabilité, ambition, initiative, etc.

Les établissements d'enseignement supérieur devraient coopérer pour garantir des mobilités de haute qualité dans toute l'Europe, en créant un réseau d'établissements d'enseignement supérieur d'origine et d'accueil, avec des valeurs et des normes communes pour l'inclusion et la mobilité inclusive.

Les établissements d'enseignement supérieur membres du projet Mob4All se sont déjà engagés dans cette voie. Ils appartiennent à l'Université européenne Ulysse, une alliance qui vise à développer une université européenne reconnue pour son excellence et son attractivité internationale, ouverte sur le monde, centrée sur les personnes et entreprenante, pour les citoyens de demain. (Pour plus d'informations, visitez le site web : [Home - Ulysse](#))

Pour approfondir vos connaissances et votre sensibilisation aux handicaps et aux besoins spéciaux couverts par ces lignes 168



Co-funded by the
Erasmus+ Programme
of the European Union

directrices et pour en savoir plus sur les besoins éducatifs et sociaux des étudiants ayant des besoins spéciaux, nous vous recommandons de vous inscrire à la formation spécialisée "Formation pour une meilleure intégration des participants à la mobilité ayant des handicaps", disponible sur ce lien : [Ulysse Open Courses : Se connecter au site](#).

Le cours de formation, qui est l'un des résultats du projet, s'adresse aux différents acteurs qui peuvent aider les étudiants handicapés et ayant des besoins spécifiques dans le contexte de la mobilité internationale à des fins éducatives. Il s'agit d'un soutien valable pour améliorer les connaissances et l'expertise des professeurs, des étudiants et des membres du personnel non universitaire, en fournissant des informations adéquates sur les aides méthodologiques académiques et personnelles dont ils ont besoin.

La plateforme d'apprentissage qui l'héberge est Moodle. Le cours est asynchrone, interactif et explique les bases des handicaps abordés. Les commentaires reçus pendant le prototypage soulignent ses caractéristiques dynamiques et pratiques. Les participants ont déclaré que *"le processus d'apprentissage n'est jamais fastidieux ou répétitif, car le matériel est présenté d'une manière très accessible et engageante"*. *Ce cours peut donner une bonne connaissance générale des différentes formes de handicap* et *"il donne également des suggestions aux enseignants qui doivent s'occuper d'étudiants handicapés"*, il *"sensibilise"* et *"couvre de nombreuses questions dans un cours pratique et compact"*. Outre l'accent mis sur l'information concernant les différents types de handicaps, *"une attention particulière au programme Erasmus+ et à ses différentes modalités est appréciée"*. Un autre commentaire positif concerne les articles ajoutés comme ressources supplémentaires pour une lecture plus approfondie. Le fait de *"commencer les sujets par des questions de réflexion avant d'entamer l'explication"* facilite un *"processus d'apprentissage plus efficace et constructif"*. Le forum est un outil intéressant du Moodle, où vous pouvez participer activement aux discussions, partager des idées, fournir un retour d'information et faire part de votre expérience et de vos bonnes pratiques en matière de mobilité inclusive.

Ce projet a été financé avec le soutien de la Commission européenne. Cette publication [communication] n'engage que son auteur et la Commission ne peut être tenue pour responsable de son contenu.
responsable de l'utilisation qui pourrait être faite des informations contenues dans ce



Co-funded by the
Erasmus+ Programme
of the European Union

Bien que le cours et les lignes directrices soient indépendants, nous croyons fermement qu'ils sont complémentaires, car la connaissance et la sensibilisation aux handicaps et aux besoins spéciaux constituent le fondement de la mise en œuvre des mobilités inclusives.

En conclusion, nous voudrions insister sur la nécessité de créer une culture d'inclusion dans les établissements d'enseignement supérieur, axée sur l'égalité des chances : l'objectif ultime devrait être de créer un environnement **accessible à tous**, en fournissant des outils et des services qui garantissent l'inclusion de chaque étudiant.

D'autre part, il est important de reconnaître les limites dictées par la situation réelle de chaque institution et de son environnement. Certains obstacles sont structurels et nous devons être réalistes en les abordant : il y a des barrières qui ne peuvent pas être éliminées.

169

168

PARTENAIRES DU PROJET

UNIVERSITÉ DE SEVILLE (ESPAGNE - COORDINATEUR DU PROJET) : L'US est une université historique, la deuxième d'Espagne en nombre d'étudiants, avec une formation complète pertinente et solide, reconnue internationalement pour son excellence académique, sa recherche et son expérience en matière de transfert de technologie. L'US se classe au 8e rang pour la production scientifique et au 1er rang pour les brevets internationaux en Espagne. USE possède une grande expertise dans la coordination de consortiums européens.

UNIVERSITÉ CÔTE D'AZUR (FRANCE) : L'UCA est une université à forte intensité de recherche qui s'appuie sur un solide pôle d'établissements d'enseignement supérieur et de recherche. En 2016, la Côte d'Azur a remporté le prestigieux prix "IDEX", la plaçant parmi les 10 meilleures universités de classe mondiale en France. UCA apporte sa propre expérience de la transformation d'un campus.

UNIVERSITÉ DE GÈNES (ITALIE) : L'UniGe est l'une des plus grandes universités d'Italie. Elle se distingue par ses parcours éducatifs multidisciplinaires et multinationaux de haut niveau, ses projets de recherche et ses activités d'innovation, ainsi que par son transfert technologique actif. L'UniGe offre une expertise de longue date en matière de cohésion sociale et de renforcement de l'engagement public.



Co-funded by the
Erasmus+ Programme
of the European Union

MCI | THE ENTREPRENEURIAL SCHOOL® (AUSTRIA) : MCI suit le concept d'une école entrepreneuriale couvrant l'enseignement supérieur, la recherche et le transfert dans la pratique pour la gestion, la société, la technologie et les sciences de la vie. MCI permet à des personnes motivées d'atteindre des performances exceptionnelles, fournit des compétences académiques approfondies et crée un transfert de savoir-faire innovant au sein d'un réseau international solide.

UNIVERSITÉ DES SCIENCES APPLIQUÉES DE HAAGA-HELIA (FINLANDE) : Haaga-Helia est une université de sciences appliquées fortement axée sur les affaires qui se concentre sur la coopération, l'esprit d'entreprise, l'innovation et l'internationalité. Les domaines stratégiques clés de Haaga-Helia correspondant aux besoins de la vie professionnelle sont les suivants : Le développement des entreprises, l'esprit d'entreprise, l'innovation expérimentale en matière de services, la valeur ajoutée par la vente, les nouvelles technologies émergentes et la pédagogie transformatrice.

INCOMA (ESPAGNE) : INCOMA est un centre de formation et de recherche basé à Séville (Espagne) qui possède un savoir-faire et une expérience considérables dans le développement et la coordination de projets de coopération internationale principalement financés dans le cadre de programmes de l'UE, en particulier dans le domaine de l'éducation, de la formation et de la recherche.

UNISER (ITALIE) : Depuis 1998, Uniser soutient l'internationalisation des prestataires d'éducation et de formation. Son activité principale est l'organisation de mobilités Erasmus+ dans le domaine de l'enseignement et de la formation professionnels pour



Co-funded by the
Erasmus+ Programme
of the European Union

les écoles et les établissements d'enseignement à travers l'Europe et au-delà. Uniser gère tous les projets KA2 visant à développer de nouveaux produits, méthodologies et approches, ainsi qu'à permettre l'échange de bonnes pratiques et à élargir le partenariat à l'échelle mondiale.

171

172

RÉFÉRENCES

(s.d.). Réseau des étudiants Erasmus (ESN). Consulté le 14 juin 2023 sur le site

<https://esn.org/> (n.d.). Académie de l'UE. Consulté le 19 juin 2023 sur le site

<https://academy.europa.eu/>

(n.d.). Home | OLA. Consulté le 19 juin 2023 sur le site <https://learning-agreement.eu/>

(n.d.). Mind Inclusion | Promouvoir une société inclusive. Consulté le 19 juin 2023 sur le site <https://www.mindinclusion.eu/>

EPFIME. (n.d.). Réseau des étudiants Erasmus. Consulté le 19 juin 2023, à l'adresse suivante : <https://www.esn.org/epfime>

Guide du programme Erasmus+ | Erasmus+. (n.d.). Erasmus+. Consulté le 19 juin 2023 à l'[adresse](#)

<https://erasmus-plus.ec.europa.eu/erasmus-programme-guide>.

Trouve ton copain ou ta copine ! | Erasmus+. (n.d.). Erasmus + App. Consulté le 19 juin 2023 à l'adresse

<https://erasmusapp.eu/before-you-go/find-your-buddy> !

Institutions. (n.d.). Inclusive Mobility. Consulté le 14 juin 2023 sur le site <https://inclusivemobility.eu/institutions>

Making mobility programmes more inclusive for students with disabilities. (n.d.). Siho. Consulté le 19 juin 2023, à

l'[adresse https://inclusivemobilityframework.eu/resourceFiles/ce71978b-351a-4aef-941e-0c7a66c91fd4.pdf](https://inclusivemobilityframework.eu/resourceFiles/ce71978b-351a-4aef-941e-0c7a66c91fd4.pdf)

Carte. (n.d.). Mobilité des personnes handicapées. Consulté le 19 juin 2023, à l'[adresse https://mobility-with-disabilities.org/map/](https://mobility-with-disabilities.org/map/)

Témoignages. (n.d.). Inclusive Mobility. Consulté le 19 juin 2023 sur le site <https://inclusivemobility.eu/testimonials>