



Co-funded by the
Erasmus+ Programme
of the European Union

Mob4All

Mobility for All

Ohjeet kohti osallistavaa kansainvälisyyttä

**Korkeakoulujen opetus- ja
hallintohenkilöstölle sekä
tuutoriopiskelijoille**

**Näiden ohjeiden saavutettavuuden
varmistamiseksi lukijoille, joilla on
näkövamma tai erityisiä
oppimishäiriöitä, LIITE I sisältää
ohjetekstin saavutettavassa, helposti
luettavassa ja näytönlukuohjelmien
käyttöön sopivassa muodossa.**

SISÄLTÖ

JOHDANTO	4
ALUKSI	4
KÄYTTÖOHJEET	6
OSA 1: KOHTI OSALLISTAVAA KANSAINVÄLISYYTTÄ	7
OSA 2: ERITYISTARPEET	8
SANASTO	9
OSA 1: KOHTI OSALLISTAVAA KANSAINVÄLISYYTTÄ	10
SISÄLLYS	15
(1) VALINTAPROSESSI	16
(2) VALMISTELU	18
(3) VALMISTELEVAN VIERAILUN SUUNNITTELU	22
(4) VAADITTAVAT ASIAKIRJAT JA TODISTUKSET	23
(5) OSALLISTUJIEN TURVALLISUUDEN VARMISTAMINEN	24
(6) OHJAAJAN VALINTA	28
(7) LIIKKUVUUSJAKSON TUKISUUNNITELMA	29
(8) TUTUSTUMISTAPAAMISEN JÄRJESTÄMINEN	31
(9) LOGISTISET VALMISTELUT	32
(10) LIIKKUVUUSVERKOSTO	33
(10.1) “Buddy System”	35
(10.2) Tuutorointi	36

SISÄLTÖ

(11) SÄÄNNOLLISET SEURANTATAPAAMISET	37
(11.1) “Tehostettu mentorointi”	41
(12) SAAPUMINEN	42
(13) PALUUTAPAAMINEN JA ARVIOINTI	45
(14) PALAAVAT OPISKELIJAT: ROOLIMALLI JA LÄHETILÄS	47
(15) LOPPUARVIOINTITAPAAMINEN KORKEAKOULUJEN KESKEN	49
OSA 2: ERITYISET TARPEET	50
LIIKUNTAVA,MMAT	51
KUULO- JA NÄKÖVAMMAT	57
Kuulovamma	57
Näkövamma	65
DYSLEKSIA	73
AUTISMI, ADHO JA MIELENTERVEYS	80
Autismikirjo	80
ADHD	85
Mielenterveys	89
YHTEENVETO	95
PROJEKTIPARTNERIT	99
LISÄTIETOJA	102
LIITE I	105



JOHDANTO

About

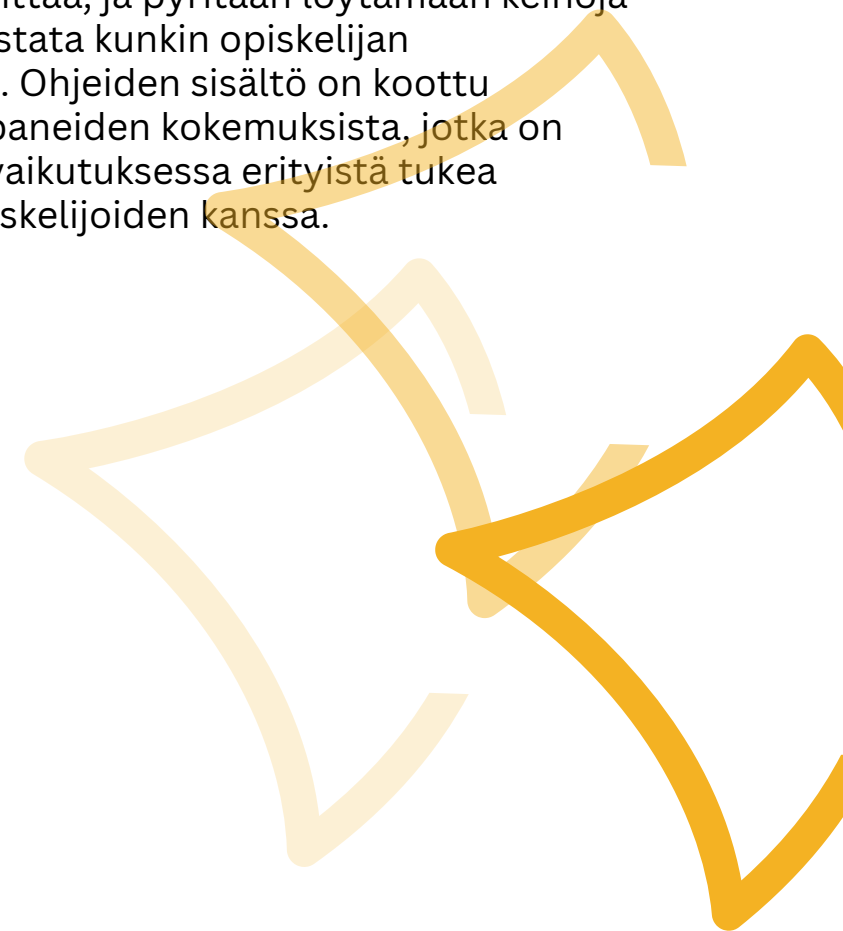
Mob4All on Erasmus -ohjelman (KA2 Strategic Partnership) osittain rahoittama hanke. Hanke pyrkii edistämään erityistä tukea tarvitsevien opiskelijoiden osallistumista korkeakoulujen kansainvälisiin liikkuvuusohjelmiin kehittämällä opiskelijoita tukevien toimijoiden valmiuksia ja muuttamalla osallistuvien korkeakoulujen ympäristöjä yksilökeskeisten käytäntöjen ja menetelmien kehittämisen ja jakamisen avulla. Tavoitteena on täten vähentää eriarvoisuutta.

Lisätietoja hankkeesta ja sen tuloksista saat hankkeen verkkosivuilta: Mob4All@Ulysseus - Erityistä tukea tarvitsevien opiskelijoiden kansainvälisen liikkuvuuden edistäminen. Yksi Erasmus+-ohjelman painopisteistä on osallisuuden ja monimuotoisuuden edistäminen sen kaikissa toimissa. Liikkuvuushankkeita toteutettaessa korkeakouluilla tulisi olla osallistava lähestymistapa, jotta ne ovat kaikkien opiskelijoiden ulottuvilla.




Jokainen korkeakoulu sitoutuu allekirjoittamalla Erasmus Charter for Higher Educationin varmistamaan tasavertaisen pääsyn ja mahdollisuudet kaikentaustaisille osallistujille. Tilastot osoittavat kuitenkin, että erityistä tukea tarvitsevat opiskelijat ovat edelleen aliedustettuina kansainvälisissä liikkuvuusohjelmissa. Tämä johtuu monista vaikeuksista ja esteistä, joita he kohtaavat liikkuvuusjakson aikana ulkomailla. Mob4All-ohjeet on suunniteltu tukemaan liikkuvuuden parissa toimivaa korkeakoulun opetus- ja hallintohenkilöstöä sekä tutor-opiskelijoita omaksumaan ja toteuttamaan menettelyjä, joilla ohjataan, tuetaan ja integroidaan erityistä tukea tarvitsevia opiskelijoita kansainväliseen liikkuvuuteen. Ohjeiden tarkoituksena on tukea korkeakouluja ja liikkuvuuteen osallistuvien toimijoiden verkostoa luomaan turvallinen ja esteetön ympäristö kaikille opiskelijoille, pitäen mielessä, että jokainen korkeakoulu on erilainen kuin muut, ja tunnistaen rehellisesti, että on olemassa myös rakenteellisia esteitä, joita ei voida ylittää.

Näissä ohjeissa keskitytään kuitenkin esteisiin, jotka voidaan ylittää, ja pyritään löytämään keinoja ja resursseja vastata kunkin opiskelijan erityistarpeisiin. Ohjeiden sisältö on koottu Mob4All-kumppaneiden kokemuksista, jotka on hankittu vuorovaikutuksessa erityistä tukea tarvitsevien opiskelijoiden kanssa.





Miten ohjeita käytetään



Ohjeet on jaettu kahteen osaan. Ensimmäinen käsittelee kansainvälistä liikkuvuusjaksoa yleisellä tasolla noudattaen jakoa kolmeen eri vaiheeseen (ennen vaihtoa, vaihdon aikana ja vaihdon jälkeen) sekä lähettävän että vastaanottavan korkeakoulun näkökulmasta. On tärkeää korostaa, että laadukkaan osallistavan liikkuvuuden toteuttaminen edellyttää suoraa yhteistyötä lähettävän ja vastaanottavan laitoksen välillä prosessin kaikissa vaiheissa. Toinen osa on jaettu neljään osaan, joista jokainen keskittyy tiettyyn erityistarveryhmään ja siihen liittyviin liikkuvuuden haasteisiin. Nämä ovat: Liikuntavammat; Kuulo- ja näkövammat; Lukihäiriö; Autismi, ADHD ja mielenterveys.





Osa 1:kohti osallistavaa kansainvälisyyttä

Ensimmäisen osan alussa oleva sisällysluettelo antaa lukijalle yleiskuvan kunkin vaiheen eri vaiheista lähettävän ja vastaanottavan laitoksen näkökulmasta. Se on tarkoitettu oppaaksi sen sisällön valikoivaan käyttöön riippuen aiheesta, jota lukija parhaillaan etsii suosituksia. Jokainen vaihe on linkitetty kappaleeseen, jossa ehdotetaan menettelyjä, toimia ja ulkoisia resursseja, jotka voivat auttaa varmistamaan korkeatasoisen erityistarpeita omaavien opiskelijoiden kansainvälisen liikkuvuuden valmistelun, seurannan ja arvioinnin. Suurin osa ohjeissa ehdotetuista suosituksista ja työkaluista soveltuu minkä tahansa opiskelijan kansainvälisen liikkuvuuden toteuttamiseen, vaikka tarkoituksena onkin keskittyä erityistä tukea tarvitsevien opiskelijoiden liikkuvuuden erityispiirteisiin.

Ottaen huomioon kunkin korkeakoulun erilaiset resurssit henkilöstön, ajan, budjetin, rakenteen, ja sisäisten menettelytapojen suhteen, tavoitteena on tarjota hyödyllinen ja käytännöllinen työkalu, jota voidaan käyttää oman harkinnan ja mahdollisuuksien mukaan.





Osa 2: erityiset tarpeet

Toinen osa on jaettu neljään osaan, joista jokaisessa analysoidaan sen kattaman ryhmän erityispiirteitä. Kunkin osion rakenne on samanlainen: se alkaa lyhyellä kuvauksella ryhmästä, jonka tyypit ja vaikeusaste on mainittu. Tämän jälkeen keskitytään esteisiin, joita opiskelijat voivat kohdata opiskeluaikana ulkomailla sekä erityisiin tarpeisiin. Lopuksi esitellään vinkkejä esteiden voittamiseksi, sekä resursseja, joita korkeakoulu voi käyttää opiskelijoiden tarpeiden täyttämiseen.

Jokaisella vammatyypillä on monet kasvot, ja jokainen ihminen on erilainen. Ensimmäinen ja tärkein suositus, jonka ohjeet haluavat tarjota, on ymmärtää jokaisen ihmisen monimutkaisuus ja monimuotoisuus. Ensimmäinen perusaskel on oppia tuntemaan opiskelijat, heidän odotuksensa, pelkonsa, erityistarpeensa ja heidän käsityksensä itsestään. Vasta sitten pystyt tunnistamaan esteet, joita he saattavat kohdata liikkuvuusjakson aikana ulkomailla, ymmärtää heidän tarpeitaan ja löytää ratkaisuja, jotka muuttavat esteet mahdollisuuksiksi.





Glossary



HEI:

Higher Education Institution

Sending HEI:

Sending Higher Education Institution

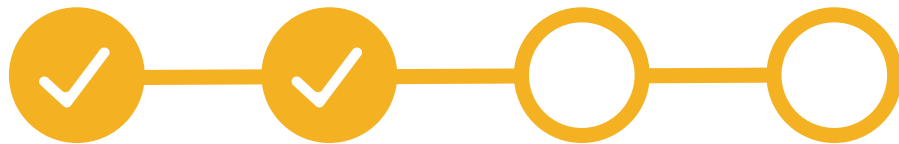
Receiving HEI:

Receiving Higher Education Institution





OSA 1: KOHTI OSALLISTAVAMPAA KANSAINVÄLISTÄ LIIKKUVUUTTA



Jokainen ulkomaille opiskelijavaihtoon lähtevä opiskelija astuu ulos omalta mukavuusalueeltaan. Tämän kansainvälistymiskokemuksen käynnistämiseen saattaa ajoittain liittyä myös pelkoa ja ahdistusta.





Tähän listaan on koottu osa, joskaan ei kaikkia, niistä:

- ✧ Pelko kotikorkeakoulun tarjoamien tukipalveluiden riittämättömyydestä liikkuvuusjakson aikana.
Puutteelliset tiedot kohdekorkeakoulun ja -kaupungin saavutettavuudesta.
- ✧ Pelko ulkomailla opiskelemisesta ilman kotikorkeakoulun ohjauspalveluita ja tuttuja kasvoja.
Huoli kohdekorkeakoulussa suoritettujen opintojen hyväksilukemisesta kotikorkeakoulussa.
- ✧ Pelko siitä, että ei pääse mukaan muiden opiskelijoiden joukkoon.
Pelko hallinnollisten haasteiden kohtaamisesta ilman kotikorkeakoulun tutun henkilökunnan tukea.
- ✧ Pelko ulkopuolelle jäämisestä sekä sosiaalisten suhteiden puuttumisesta muiden opiskelijoiden kanssa.
Huoli tarvittavia terveydenhoitopalveluja koskevan tiedon riittämättömyydestä.
- ✧ Pelko siitä miten paluu normaalielämään ja korkeakouluopintojen pariin vaihtojakson jälkeen sujuu
Huoli vaadittavien opintopisteiden suorittamisesta.



Yllä mainittuja pelkoja ja huolia esiintyy kaikilla opiskelijoilla, mutta erityistä tukea tarvitsevat opiskelijat saattavat kokea ne ylipääsemättömiksi esteiksi mikäli tarvittavaa tukea, palveluita ja fasiliteetteja ei ole saatavilla.

Jotta kansainvälistymiskokemukset olisivat kaikkien saatavilla, on aloitettava huomioimalla erityiset tarpeet.

Opiskelijan on tärkeä tietää:

Millaista tukea on saatavilla.

Miten tuen piiriin pääsee.

Millaiset strategiat ja rutiinit mahdollistavat opinnoissa menestymisen.

Korkeakoulujen kansainvälisiä asioita hoitavien henkilöiden, opettajien ja tutor-opiskelijoiden on hyvä pitää mielessä seuraavat kysymykset kaikissa kv-liikkuvuusjakson vaiheissa - valmisteluista kotiinpaluuseen:


? **Millaista tukea on tarjolla?**


? **Miten opiskelija löytää tukipalvelut?**


? **Mitä minun on omassa työssäni huomioitava?**




On myös hyvä muistaa, että:

 Erityistä tukea tarvitsevat eivät ole homogeeninen ryhmä. Huomioi kunkin opiskelijan omasta käsitys, erityistarpeet ja odotukset.

 Varmista esteetön kommunikointi kysymällä opiskelijoilta tai heidän läheisiltä heidän kommunikaatiotarpeistaan ja -vaatimuksistaan.

 Ennakoi! Valmistele opiskelijaa ja varmista, että sinulla on selkeät ja tarkat ohjeet opiskelijan tuen tarpeista.

 Sanoilla on väliä! Käytä inklusiivisia ilmaisuja
Joitakin suosituksia:

Käytä ihmiskeskeistä kieltä (korosta henkilöä, älä vammaa, käytä esimerkiksi ilmaisuja, kuten "opiskelija, jolla on lukihäiriö", mieluummin kuin "dysleksinen opiskelija").

Vältä stereotyyppioita ja leimaamista. Vammaisuus on osa elämää ja inhimillistä monimuotoisuutta, eikä anna aihetta dramatisointiin tai sensaatioiden hakemiseen.

Vammaisuus ei ole sairaus eikä ongelma. Muista, että haavoittuvuus syntyy suhteessa ulkoisiin olosuhteisiin eikä ole yksilön ominaisuus



Lisätietoja:

United Nations Disability Inclusion Strategy, 2022
“Disability-Inclusive Communication Guidelines”
[Disability-Inclusive Communications Guidelines](#)





SISÄLTÖ



LÄHETTÄVÄ
korkeakoulu



LÄHETTÄVÄ JA VASTAANOTTAVA
korkeakoulu



VASTAANOTTAVA
korkeakoulu

*Ennen
vaihtoa*

1. Valintaprosessi
2. Valmistelu: infotilaisuudet, kulttuurienvälinen valmennus, kielivalmennus, opiskelijoiden vertaistuki
3. Valmistelevan vierailun fasilitointi (jos tarpeen)
4. Vaadittavat asiakirjat
5. Osallistujan turvallisuus
6. Ohjaajan valinta

7. Liikkuvuusjakson tukisuunnitelman laatiminen

8. Järjestä tutustumistapaaminen

9. Logistiset valmistelut

10. Liikkuvuusverkosto

10.1. Buddy system

10.2. Tuutorointi

*Vaihdon
aikana*

11. Säännölliset seurattapaamiset

- Opiskelija / Ohjaaja

11. Säännölliset seurattapaamiset

- Opiskelija / Ohjaajat
- Lähettävä ohjaaja / Vastaanottava ohjaaja (jos tarpeen)

11.1. Mentorointi

12. Asettuminen:

- Saapuminen
- Tervetulo- ja orientaatiotapaaminen
- Sosiaaliset yhtedet

11. Säännölliset seurattapaamiset

- opiskelija / vastaanottava ohjaaja

*Vaihdon
jälkeen*

13. Paluutapaaminen ja arviointi

14. Palaavat opiskelijat: roolimalli ja lähettiläs

15. Loppuarviointitapaaminen

korkeakoulujen kesken

13. Arviointi





1. Valintaprosessi

Jokaisella korkeakoululla on omat menettelynsä, joita noudatetaan kun opiskelijoita valitaan opiskelijavaihtoon. Tästä syystä tähän osioon on koottu ainoastaan yleisiä suosituksia.

Valintaperusteissa tulisi huomioida **oikeudenmukaisuus** ja asettaa **kriteerit saavutettavuudelle**. Hakijan osaamista sekä motivaatiota tulisi arvioida kokonaisvaltaisesti. On tärkeää pyrkiä kohti mahdollisuuksien tasa-arvoista ja reilua saatavuutta sekä tarjota **räätälöityä tukea** tarpeen mukaan.

Vaihtomahdollisuuksista, valintamenettelystä sekä avoinna olevista vaihtopaikoista tiedottamisen on oltava **avointa ja läpinäkyvää**.

Valinnan on tapahduttava reilun ja läpinäkyvän menettelyn kautta. Sen tulee perustua hakijan **osaamiseen ja välttää kaikenlaista syrjintää**.





Kansainvälisen liikkuvuusjakson suunnittelun ja valmistelun tulisi tapahtua kaikkien osapuolten yhteisymmärryksessä ja vapaasta tahdosta.

Lähtävän korkeakoulun tehtävänä on tukea opiskelijoita ennen liikkuvuusjakson alkamista mm. sopivan vaihtokohteen etsimisessä, oppimistavoitteiden määrittelemisessä ja urasuunnitelmissa.

Lähtävä korkeakoulu myös auttaa opiskelijoita vaadittavien paperitöiden hoitamisessa.

Kun vastaanottava korkeakoulu on valittu, tulisi lähtävän korkeakoulun olla yhteydessä vastaanottavan korkeakoulun kansainvälisten asioiden yksikköön ja tilanteen niin vaatiessa myös saavutettavuuspalveluita tarjoavaan tahoon, jotta voidaan arvioida ja varmistaa tarvittavien palveluiden saatavuus.

Lisätietoa:

Kartta eurooppalaisista koulutuskeskuksista. Jokaisella tietokannasta löytyvällä koulutuskeskuksella on oma verkkosivu, jolla on osiot keskuksen palveluista erityistä tukea tarvitseville opiskelijoille. Keskusten edustajat voivat rekisteröityä muokataksaan sivua ja lisätä kaikki tiedot laitoksensa saavutettavuudesta ja inklusiivisuudesta. **Toimielimet | Osallistava liikkuvuus**



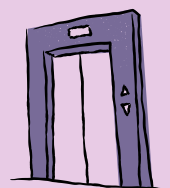
2. Valmistelut

Ulkomaille muuttaminen on haastava kokemus kaikille, mutta mikäli valmistelut on hoidettu huolellisesti, voivat kansainväliset opiskelijat sopeutua nopeasti ja menestyä. Erityistä tukea tarvitsevien opiskelijoiden on kuitenkin huomioitava erityisen tarkkaan erityiset tarpeet. Ennen liikkuvuusjakson alkamista järjestettävä tapaaminen tai tarkemmin räätälöity valmennus ovat hyviä tapoja vahvistaa opiskelijan kykyä suunnitella itselleen menestyksellinen kokemus omista lähtökohdista.

Vaihtoon lähtöä edeltävä vaihe käsittelee valmisteluja jotka eivät ainoastaan auta opiskelijaa kohtaamaan mahdollisia ulkomaanjakson aikana vastaan tulevia haasteita, vaan myös kehittämään yleisiä matkalla tarvittavia taitoja. **Tämä vaihe sisältää:**



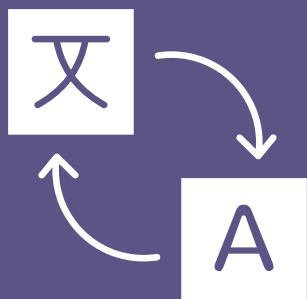
Ennen liikkuvuusjakson alkamista järjestettäviä **infotilaisuuksia:** opiskelijoiden kanssa järjestettäviä muodollisia tai epämuodollisia tapaamisia, joissa jaetaan perustietoa koskien asettumista vastaanottavaan maahan ja korkeakouluun. Näiden tilaisuuksien tavoitteena on tarjota tietoa ja selkeyttää liikkuvuusjakson aloittamiseen liittyvää epävarmuutta.



Matka- ja majoitusjärjestelyt: Vastaanottavan korkeakoulun avustuksella voidaan tarjota opiskelijoille apua sopivan asumisratkaisun löytämiseksi vaihtokohteessa (kts. kohta 9. Logistiset valmistelut). Apua voidaan tarjota myös sopivimman matkustusvaihtoehdon löytämisessä. Tarvittaessa opiskelija voidaan myös ohjata eteenpäin sopivalle matkustuspalveluiden tarjoajalle tarvittavien tukipalveluiden saatavuuden selvittämiseksi.



Kulttuurienvälinen valmennus, joka sisältää turvallisuuteen ja terveyteen liittyviä asioita, kulttuurienvälistä tietoisuutta ja viestintää, kulttuurishokki, tietoa kohdemaan kulttuurista, oppimismahdollisuuksia. Tämän valmennuksen aikana yleensä jaetaan materiaalia jonka tarkoituksena on vähentää usein esiintyviä epävarmuutta aiheuttavia tekijöitä ja tarjota opiskelijoille vinkkejä hyvän liikkuvuusjakson toteuttamiseen sekä vähentää kohdekulttuuriin mahdollisesti liittyviä ennakkoluuloja. Näiden tapaamisten kesto vaihtelee korkeakiouluittain, mutta on tyypillisesti noin kaksi tuntia. Kulttuurienvälisen valmennuksen lisäksi myös psykologinen valmistautuminen ja toimintaohjeet mahdollisten ongelmien vastaan tullessa ovat tärkeitä teemoja.



Kielitaitovalmistelut: Perustason taidot kohdemaan kielessä voivat auttaa opiskelijaa sopeutumaan sillä ymmärräys vähentää epävarmuuden tunnetta ja auttaa päivittäisessä kanssakäymisessä paikallisten ihmisten kanssa. Opiskelijat voivat maksutta testata kielitaitotasonsa, aloittaa kieliopinnot tai kehittää osaamistaan esimerkiksi EU Academy -verkkosivulta löytyvän Online Linguistic Support -alustan kautta. Opiskelijat voivat myös osallistua omiin tarpeisiinsa sopiville kielikursseille. Lähettävän korkeakoulun tulee tarjota tietoa sekä verkon välityksellä että lähiopetuksena tarjottavista kieliopinnoista.



Erinomainen tapa tukea opiskelijan itsevarmuutta ennen liikkuvuusjakson aloittamista on rakentaa **liikkuvuusverkosto** joka tuo yhteen:

- Opiskelijat, jotka ovat aiemmin olleet liikkuvuusjasolla samassa maassa tai korkeakoulussa
- Opiskelijat, jotka ovat samaan aikaan lähdössä vaihtoon samaan maahan tai korkeakouluun.
- Aiemmin vaihdossa olleet erityistä tukea tarvitsevat opiskelijat tai opiskelijat jotka ovat parhaillaan liikkuvuusjaksolla. Tämä voidaan toteuttaa esimerkiksi osallistamalla vaihtojaksolta juuri palanneet opiskelijat mukaan korkeakoulun järjestämiin Erasmus-tapahtumiin esimerkiksi vaihtolähtettiläinä tai roolomalleina jakamaan kokemuksiaan. Näitä kokemuksia ja tarinoita voidaan myös jakaa korkeakoulun verkkosivuilla ja/tai sosiaalisen median kanavilla.



Lisätietoja:

- EU Academy on EU:n verkko-oppimisen keskus. EU Academyn Learn Languages -osio tarjoaa mahdollisuuden oppia 29 kielen perusteet verkossa. Saat lisätietoja napsauttamalla tätä: [EU Academy \(europa.eu\)](http://europa.eu) Erasmus+ -ohjelman osarahoittama
- Intermove for Trainers -hanke loi kansainvälisen liikkuvuuden kouluttajille ilmaisen kurssin yhdistäen kulttuurienvälisen koulutuksen kielten ymmärtämisen työkalujen käyttöön valmistaakseen osallistujia liikkuvuusprojekteihin. Kurssin moduuli 3, INTERCULTURALITY, sisältää ehdotuksia kulttuurienvälisiksi toimiksi lähtöä edeltävään valmisteluun. Kurssi on saatavilla tästä linkistä [INTERMOVE Kouluttajille: Entrar al sitio \(intermove-training.eu\)](http://intermove-training.eu)





3. Valmistelevan vierailun **fasilitoiti**

EPFIME -tutkimusraportin mukaan erityistä tukea tarvitsevat opiskelijat arvostavat suuresti mahdollisuutta vieraila vastaanottavassa korkeakoulussa ja kaupungissa ennen liikkuvuusjakson alkamista ja, mikäli mahdollista, lopullisen päätöksen tekemistä. Erityisen hyödyllisiä valmistelevat vierailut ovat moninaista erityistukea tarvitseville, esimerkiksi näkö- tai liikuntarajoitteisille opiskelijoille.

Korkeakoulujen tulisi tiedottaa erityistä tukea tarvitsevia opiskelijoita rahoituksesta, jota tällaisia vierailuja varten voi hakea **Kansallisten Erasmus-toimistojen** kautta.

Mikäli valmisteleva vierailu paikan päälle ei ole mahdollinen, voi korkeakoulu järjestää online-vierailun vastaanottavaan korkeakouluun .





4. Vaadittavat asiakirjat

Kansainvälisen liikkuvuusjakson alkaessa on kaikkien osapuolten yhteistyössä asetettava selkeät oppimistavoitteet, jotka noudattavat koulutusorganisaation muodollisia vaatimuksia sekä sisältävät viittauksen EQF-tasoon. Ennen liikkuvuuden alkamista opiskelijan sekä lähettävän ja vastaanottavan korkeakoulun on allekirjoitettava Learning Agreement -sopimus. Vuodesta 2021 alkaen opiskelijat ja osallistuvat korkeakoulut voivat tehdä sen verkossa digitaalisen Online Learning Agreement -työkalun (OLA) ansiosta. Ennen liikkuvuusjakson alkamista tulee kaikkien mukana olevien osapuolten oikeudet ja velvollisuudet määritellä selkeästi kirjallisessa sopimuksessa (Learning Agreement). Lähettävän ja vastaanottavan korkeakoulun on yhdessä opiskelijoiden kanssa sovittava opiskelijoiden suorittamien opintojaksojen hyväksilukemisesta jo ennen liikkuvuusjakson alkamista. Näissä sopimuksissa määritellään liikkuvuusjakson opinnollinen sisältö ja määritellään kummankin osapuolen muodolliset hyväksiluku- ja todistusmenetelmät. Varmista, että opiskelijat tietävät, kuinka monta opintopistettä heidän on lukukauden aikana suoritettava.





5. Osallistujien turvallisuus

Kaikille Erasmus+-ohjelman liikkuvuustoimintoihin osallistuville osallistujille on taattava turvallinen ympäristö, jossa kunnioitetaan ja suojellaan heidän oikeuksiaan. Tätä varten jokaisella Erasmus+ -ohjelmaan osallistuvalla organisaatiolla tulisi olla tarvittavat menettelyt ja järjestelyt, joilla edistetään ja taataan kansainvälisiin liikkuvuustoimintoihin osallistuvien henkilöiden turvallisuus ja suojelu. Erasmus+ -ohjelma ei aseta vaatimuksia koskien yksittäisiä vakuutustyyppejä eikä suosittele tiettyjä vakuutusyhtiöitä. Ohjelman avulla hankkeen järjestäjät voivat ehdottaa sopivinta vakuutusta toteutetun projektityypin, opiskelijoiden erityistarpeiden ja -vaatimusten sekä valtakunnallisesti saatavilla olevien vakuutusmuotojen mukaisesti. On tärkeää varmistaa korkeakoulun sisäisten vakuutusten olemassaolo ja tarkistaa, koskevatko ne liikkuvuusprojektia ja opiskelijoiden tarpeita.

Vakuutuksen on sisällytettävä:

Matkavakuutus (mukaan lukien matkatavaroiden vahingoittuminen tai katoaminen).

Kolmannen osapuolen vastuu (tarvittaessa myös ammatillinen vastuuvakuutus tai vastuuvakuutus).

Tapaturma ja vakava sairaus (mukaan lukien pysyvä tai tilapäinen työkyvyttömyys).

Kuolema (mukaan lukien kotiuttaminen ulkomailta).





On erittäin suositeltavaa, että kansainvälisiin liikkuvuustoimintoihin osallistuvilla on eurooppalainen sairaanhoitokortti. Tämä on ilmainen kortti, jolla henkilö pääsee käyttämään julkisia sairaanhoito- ja terveydenhuoltopalveluita tilapäisen oleskelun aikana EU-maissa, Islannissa, Liechtensteinissa ja Norjassa samoin ehdoin ja samoilla kustannuksilla (maasta riippuen joskus myös maksutta) kuin kyseisen maan sosiaaliturvan piiriin vakituisesti kuuluvat henkilöt.

Lähtevän korkeakoulun tulee ilmoittaa erityistä tukea tarvitseville opiskelijoille, että he saattavat tarvita erityisvakuutuksen ottamista ennen lähtöä ja että lisärahoitusta on saatavilla osallistujille, joilla on fyysisiä, henkisiä tai terveydellisiä sairauksia Erasmus+ -erikoistarpeiden tuen kautta. On suositeltavaa ottaa yhteyttä kansalliseen Erasmus+ -toimistoon.

On tärkeää varmistaa, että osallistujat saavat tarvitsemaansa erityistä lääketieteellistä apua vastaanottavassa maassa. Lähtevän ja vastaanottavan korkeakoulun välinen viestintä on tärkeää, jotta voidaan varmistaa, että kaikki tarvittavat asiakirjat on laadittu. Vaaditut asiakirjat voivat vaihdella maittain. Vastaanottavan korkeakoulun tulee auttaa opiskelijoita laatimaan tulliasiakirjoja tai erityisiä lääkkeitä koskevia todistuksia.





- Opiskelijan tulee myös allekirjoittaa GDPR:n ja opiskelijatietosuojamääräysten mukainen suostumuslomake ennen lähtöä.
- Opiskelijalla on oikeus saada selkeästi tieto hänen henkilötietojensa käytöstä ja asiakirjan sisällöstä ennen suostumuksen allekirjoittamista. Käyttöoikeuksien osalta opiskelijalla on oikeus saada seuraavat tiedot
 - Syyt, miksi heidän tietojaan käsitellään
 - Kuvaus heitä koskevista henkilötiedoista
 - Tiedot siitä, kuka on vastaanottanut tai vastaanottaa heidän henkilötietonsa





Lisätietoja:

- Lisätietoja kortista ja sen hankkimisesta on saatavilla eurooppalaisesta sairaanhoitokortista.
- Osallistujien suojeleminen, terveys ja turvallisuus ovat Erasmus+ -ohjelman tärkeitä piirteitä. Saat lisätietoja napsauttamalla tätä <https://erasmus-plus.ec.europa.eu/programme-guide/part-a/important-characteristics-of-the-erasmus-programme>
- Opiskelijat ja henkilökunta, joilla on fyysisiä, henkisiä tai terveyteen liittyviä ongelmia, voivat hyötyä erityisistä tukipalveluista. Lisätietoa saat osoitteesta [Opiskelijat ja henkilökunta, joilla on fyysisiä, henkisiä tai terveyteen liittyviä ongelmia | Erasmus+ \(europa.eu\)](https://erasmus-plus.ec.europa.eu/programme-guide/part-a/important-characteristics-of-the-erasmus-programme)





6. Ohjaajan valinta

Liikkuvuusjakson tulee noudattaa opintosuunnitelmaa ja lähettävän korkeakoulun on hyvä osoittaa opiskelijalle akateeminen tutor tai ohjaaja. Lähettävän korkeakoulun ohjaajan tulee olla säännöllisesti yhteydessä sekä vastaanottavan korkeakoulun opiskelijoihin että henkilökuntaan ulkomaanjakson aikana. Heidän tulee toimia yhteistyössä kaikkien liikkuvuuden sisällä ilmenevien ongelmien ratkaisemiseksi. Ongelmatapauksissa heidän on annettava opiskelijoille tarvittava tuki, jotta he voivat selviytyä mahdollisista haasteista. Kansallisesta korkeakoulujärjestelmästä ja/tai korkeakoulun sisäisestä organisaatiosta riippuen työnjako lähettävän korkeakoulun ohjaajan ja eri yksiköiden (kuten kv-toimistoo, vammaisten opiskelijoiden osallistamispalvelut, urapalvelut tai tiedekunnat) voi vaihdella.

He voivat esimerkiksi olla vastuussa valintamenettelyistä, oppimistoimintojen organisoinnista ja oppimistuloksiin liittyvien opintosuoritusten tunnustamisesta. Lähettävän korkeakoulun vastuuhenkilö voisi myös tehdä vierailuja vastaanottavaan korkeakouluun varmistaakseen, että opiskelijat noudattavat oikeaa opintosuunnitelmaa ja opiskelun edellytykset toteutuvat. Vastaanottavan korkeakoulun tulee tehdä kohtuulliset järjestelyt tukeakseen tällaisia vierailuja tarvittaessa.



Lähettävä korkeakoulu hoitaa tarvittaessa myös saattajan rekrytoinnin ja määrittelee hänen tehtävänsä ennen lähtöä.

7. Liikkuvuusjakson tukisuunnitelman laatiminen

- Lähettävän korkeakoulun tulee ottaa yhteyttä vastaanottavaan korkeakouluun ennen opiskelijan liikkuvuusjakson alkamista ja tiedottaa opiskelijan erityistarpeista sekä selvittää liikkuvuusjakson aikana tarjottavat tukipalvelut. Lähettävä ja vastaanottava korkeakoulu voivat yhdessä kehittää liikkuvuusjaksolle tukisuunnitelman, joka voi olla hyödyllinen erityistä tukea tarvitsevien opiskelijoiden osallisuuden parantamisessa.

Suunnitelman tulee sisältää olennaiset tiedot opiskelijan erityistarpeista, esimerkkejä voivat olla:

- Tiedot oppimis- ja viestintätarpeista.
- Päivittäiset asumista ja opiskeluympäristöä koskevat tarpeet, kuten henkilökohtainen avustaja tai opaskoira.
- Asianmukaiset tiedot tarvittavasta lääketieteellisestä tuesta.
- Fyysiset saavutettavuustarpeet liittyen opetustiloihin, kampuksen lähialueeseen, liikennejärjestelyihin jne.
- Viestintäprosessin selkeys: opiskelijan tulee tietää tarkalleen, keneen tulee tarvittaessa ottaa yhteyttä.





Lisätietoja:

Lue projektin sivuilta 59-62 vinkkejä liikkuvuusjakson tukisuunnitelman suunnittelusta: [Inclusivemobility.eu](https://inclusivemobility.eu) “Guidelines for Higher Education Institutions”: **Making mobility programmes more inclusive for students with disabilities (inclusivemobilityframework.eu)**





8. Järjestä **tutustumistapaaminen**

Vaihtoon lähtevä opiskelija, kotikorkeakoulun edustaja sekä vastaanottavan korkeakoulun tuutori voivat muutamaa viikkoa ennen liikkuvuusjakson alkamista järjestää yhteisen tapaamisen. Tämä on hyvä tapa tutustua ja saattaa rauhoittaa vaihtoon lähtevää opiskelijaa selvittämällä hänen epäilyksiään ja vastaamalla hänen kysymyksiinsä. Tapaamiseen voi osallistua opiskelijan erityistarpeista riippuen muitakin tahoja, kuten opiskelijan perhe ja muut sidosryhmät





9. Logistiset valmistelut

Kun vastaanottavalla korkeakoululla on kaikki tiedot tulevan opiskelijan erityistarpeista, on aika tarjota kaikki tarvittavat palvelut ja tuki jotta varmistetaan että opiskelijoilla on samat mahdollisuudet kuin muillakin. Esimerkiksi:

- Lähellä korkeakoulua sijaitsevan esteettömän majoituksen kartoittaminen, jotta lähettävälle korkeakoululle/opiskelijalle saadaan luettelo vaihtoehtoista.
- Tarkastetaan liikenteen saavutettavuus asunnon ja korkeakoulun välillä sekä peruspalvelujen saavutettavuus (esim. sairaanhoitopalvelut, supermarket, apteekki jne.).
- Korkeakoulun palveluiden ja resurssien saavutettavuuden tarkistaminen opiskelijan erityistarpeisiin liittyvissä asioissa.





10. Liikkuvuusverkoston rakentaminen

Vastaanottavan korkeakoulun Erasmus-tutorointipalvelu voitaisiin muotoilla tiimiksi, joka koostuu useista jäsenistä:

Erasmus Project Tutor

on koko tutorointitoiminnan yleinen koordinaattori.



Mentori

on vastuussa kansainvälisten opiskelijoiden ja Erasmus Incoming -opiskelijoiden vastaanottamisesta kohdekaupunkiin saapumisen jälkeen. Mentori tarjoaa opiskelijoille hyödyllistä tietoa oleskelusta, vapaa-ajasta sekä sosiaalisista ja opiskeluun liittyvistä toiminnoista korkeakoulussa.

Buddy

on vastaanottavan korkeakoulun vapaaehtoinen opiskelija, joka tukee saapuvaa opiskelijaa hänen sopeutumisessaan ja integroitumisessaan korkeakoulun sosiaaliseen oppimisympäristöön.



Henkilöstö

On tärkeää tiedottaa kaikille opiskelijan kanssa tekemisissä oleville opetus- ja hallintohenkilöstön edustajille opiskelijan erityisistä tuki- ja laitetarpeista. Jo ennen opiskelijan saapumista tulisi määritellä toimintamenetelmät hätätilanteissa ja jakaa tiedot tarvittavien henkilöiden kanssa.





Saapuvia opiskelijoita tulisi neuvoa ottamaan yhteyttä Erasmus Student Networkin (ESN) paikalliseen osastoon. ESN tarjoaa apua ulkomailla liikkuvien opiskelijoiden opintoihin liittyvään, sosiaaliseen ja kulttuuriseen integroitumiseen. Sillä on useita paikallisia osastoja ympäri Eurooppaa, jotka järjestävät vapaa-ajan yhteistoimintaa. Monilla näistä osastoista on mentorijärjestelmä, joka tukee opiskelijoita heidän integraatioprosessissaan.

Lisätietoja:

Lue lisää: [Erasmus Student Network \(esn.org\)](https://esn.org)





10.1. Buddy System

Vastaanottava korkeakoulu rekrytoi usein vapaaehtoisia opiskelijoita tarjoamaan vertaistukea saapuville opiskelijoille, erityisesti erityistarpeita omaaville opiskelijoille, jotta he tuntevat olonsa kotoisaksi. Vapaaehtoiset opiskelijakaverit auttavat saapuvia opiskelijoita ennen heidän liikkuvuusjaksonsa alkua ja sen aikana.



Ennen lähtöä he voivat ottaa yhteyttä saapuviin opiskelijoihin sähköpostitse, tekstiviestillä, puhelulla tai videopuhelulla. Buddy System rauhoittaa saapuvaa opiskelijaa ja antaa hänelle mahdollisuuden luoda sosiaalinen verkosto vertaisten kesken ennen lähtöä.

Saapumisen jälkeen “Buddy” tutustuttaa opiskelijaa ympäristöönsä ja antaa hänelle hyödyllisiä vinkkejä kohdemaan/kaupungin kulttuuri-, sosiaali- ja opiskelijaelämästä.



Resources:

Mitä tarkoittaa “Buddies”? Lue täältä: [Find your buddy!](#) | [Erasmus+ \(erasmusapp.eu\)](#)





10.2. Ohjaus

Vastaanottavan korkeakoulun tulee aina varmistaa ohjaaja, jolla on tarvittavat pätevyudet ja kokemus opiskelijan perehdyttämiseen osaksi säännöllistä opiskeluprosessia. Ohjaaja on henkilö, joka edustaa vastaanottavaa korkeakoulua ja on vuorovaikutuksessa opiskelijoiden kanssa sekä toivottaa heidät tervetulleiksi. Hänellä on tärkeä suhde opiskelijaan sekä vastuullisia, mahdollisesti myös vastakkainasettelua aiheuttavia hetkiä liikkuvuusjakson aikana (seuranta).

Ohjaaja on opiskelijoiden seurannan yhteyshenkilö; hän vastaa myös sääntöjen ja vastuiden selittämisestä sekä tukee opiskelijaa oppimistuloksien saavuttamisessa. Hänellä tulee olla tarvittavat taidot kommunikoida opiskelijan kanssa. Vastaanottavan korkeakoulun tulee varmistaa, että ohjaajilla on aikataulussaan riittävästi aikaa tarjota laadukasta ohjausta säännöllisessä vuorovaikutuksessa opiskelijoiden kanssa.





11. Säännölliset seurantatapaamiset

Opinto-ohajuksen ja seurannan lisäksi sekä lähettävän että vastaanottavan korkeakoulun tulee järjestää säännöllisiä tapaamisia opiskelijan opintojen edistymisen ja hyvinvoinnin varmistamiseksi. Tapaamisten tulee olla säännöllisiä ja niistä sovittava opiskelijan kanssa ennen lähtöä.

Joillekin osallistujille liikkuvuusjakso ulkomailla voi olla täysin uusi kokemus, johon he eivät ole koskaan aiemmin joutuneet. Epävarmuus ja äkilliset muutokset voivat olla vaikeita joillekin ihmisille ja todennäköisemmin niille, jotka eivät aiemmin ole kiinnittäneet huomiota tunneällyn kehittämiseen. Ohjaajan on tärkeää olla valmis kohtaamaan myös negatiivisia tunteita ja auttamaan kanavoimaan niitä niin, että opiskelija pääsee eteenpäin. Joitakin tunteita, joita voi ilmetä opiskelijoiden ulkomaanjakson aikana, ovat:

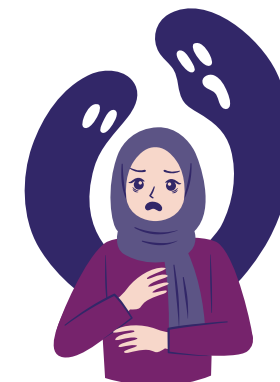
Huoli. Monissa tapauksissa huolta aiheuttaa uusi ympäristö, ensimmäisten päivien sisäisestä stressistä uudessa paikassa tai sopeutumisesta elämäämme säätelevään ulkoiseen säätelyyn/elementtiin.

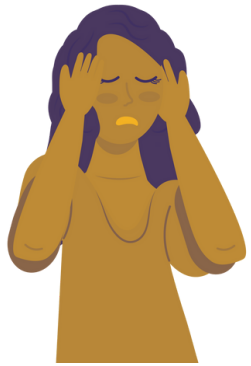


Apatia. Opiskelijat voivat kokea suurta apatiaa ja välinpitämättömyyttä heti muutettuaan ulkomaille. Tämä johtuu usein rutiinin muutoksesta ja uuteen korkeakouluun sopeutumisesta (ja sen fyysisistä seurauksista) aiheutuvasta stressistä sekä uudesta, erilaisesta kulttuurista ja ympäristöstä.



Pelko siitä, että ei täytä muiden odotuksia. Pelkoa ja ahdistusta voi herättää se, että ei ole aiemmin altistunut ulkoiselle arvioinnille ja tieto siitä, että suoriutumiseen kohdistuu odotuksia eri tahoilta.





Turhautuminen. Yleensä tämä tunne voi syntyä mahdottomuudesta tehdä mitä tahansa opiskelija haluaa milloin tahansa. Opiskelijat voivat olla tottuneet käyttämään vapaasti aikaansa ja kieltäytymään kaikesta sellaisesta toiminnasta, joka ei tuota välitöntä mielihyvää (ei tee mieli mennä tunnille - en käy / olen uninen milloin tahansa - nukun).

Alle on koottu vinkkejä, jotka saattavat auttaa opiskelijaa:

Noudata yksinkertaisia ohjeita, kuten:



- **päivän jakaminen pieniin osiin** (pienen tavoitteiden saavuttamiseksi) ja automatisointi niin, että ne eivät kuluta henkisiä resursseja (tarkkojen kuljetusaikataulujen laatiminen, ruoan valmistus jne.).
- **Vältä lykkäämistä niitä tehtäviä**, joita ei voida suorittaa hyvin pitkäksi ajaksi (kirjoittamalla ne muistiin, jotta ne eivät vie henkisiä resursseja, sisäistämällä niiden lykkäämisen toistaiseksi).
- **Yksinkertaisten tehtävien suorittaminen eikä niiden kerääminen muistiin.** Ilmoittaa, että ensimmäiset päivät voivat olla hyvin stressaavia, mutta ajan myötä tämä ahdistus katoaa.



Luo uusia odotuksia ja arvosta aiempia saavutuksia. Uusien odotusten luomisen jälkeen tee toimia niiden toteuttamiseksi. Motivaatiokäyrän ja sen vaiheiden selittäminen voi olla avuksi tässä.



Kommunikoi opiskelijan kanssa! Viesti selkeästi, mitä häneltä odotetaan (asenteen ja motivaation suhteen, ei niinkään tehtävän suorittamisen suhteen) ja anna palautteetta.

Henkistä joustavuutta ja turhautumisen sietokykyä voit edistää oppimalla erottamaan sen, mitä haluat, siitä, mitä tarvitset. Opi hallitsemaan impulsiivisia reaktioita ja hyväksy myös epämiellyttävät tunteet. Ymmärrä, että teoilla on välittömiä tai pitkäaikaisia seurauksia ja että tietyillä ponnisteluilla on positiivisia pitkän aikavälin seurauksia. Niihin liittyy ponnistelua vain alussa - ei silloin, kun olet tottunut tekemään niitä päivittäin.





TÄRKEÄ HUOMIO:

Ohjaajan ei ole koskaan tarkoitus korvata ammattilaisia, kuten psykologeja ja psykoterapeutteja. Myös siinä tapauksessa, että heillä on kyseinen ammatillinen pätevyys, se ei tässä yhteydessä ole osa ohjaajan roolia. Siksi heidän ei pitäisi myöskään päätellä tai diagnosoida psyykkistä tilaa tai pyrkiä millään tekniikoilla hallitsemaan tilannetta, joka vain asiantuntijan tulisi hallita. Ohjaajan tehtävä on auttaa opiskelijoita viihtymään, rentoutumaan sekä tarjota sellaisen henkilön läsnäoloa, johon he voivat luottaa ja jonka ympärillä he voivat tuntea olonsa turvallisiksi.





11.1. “Tehostettu Mentorointi”

Tämä on konsepti, joka kuvaa tehostettua mentorointiprosessia, jolla voidaan tukea opiskelijoita, jotka saattavat tarvita lisätukea, esimerkiksi jos he eivät pysty toteuttamaan toimintaa itsenäisesti tai normaalilla mentorointi- tai tutorointituella. Tehostettu mentorointi sisältää tiiviimpää yhteydenpitoa, tiheämpiä tapaamisia ja enemmän aikaa tehtävien toteuttamiseen. Tämä takaa opiskelijan vaiheittaisen tuen opintojen aikana sekä luento- ja opiskeluaikojen ulkopuolella. Tehostettu mentorointi antaa opiskelijoille mahdollisuuden saada mahdollisimman paljon itsenäisyyttä, mikä edistää liikkuvuusjakson onnistumista.





12. Asettuminen

Saapuminen: järjestä mentori, “buddy” tai henkilökunnan jäsen tapaamaan saapuva opiskelija lentokentällä tai asemalla ja saattamaan opiskelija asuntoonsa.



Tervetulotapaaminen ja orientaatio: Järjestä tervetulo- ja perehdytystapaaminen tulevan opiskelijan kanssa:

- ✓ Esikatsele opiskelijan lukujärjestystä ja varmista, että hän ymmärtää sen täysin.
- ✓ Tarjoa kattava kierros kampuksella ja ympäristössä (toimita kartta, jos mahdollista), korostaen:
 - Tärkeimmät tilat, joissa luentoja pidetään.
 - Kirjasto ja muut hyödylliset opiskelualueet.
 - Kaikki olemassa olevat hiljaiset tilat opiskelijoille, joilla on sensorisia haasteita.
 - Tilat mobiililaitteiden lataamiseen ja ilmaiseen WIFI:iin.
 - Supermarketit, apteekit, liikenneyhteydet, lääketieteelliset tilat, ravintolat, baarit, kuntosali ja muut asiaankuuluvat palvelut.
 - Muista ottaa oppilaan erityistarpeet huomioon kun esittelet hänelle ympäristöä. Esimerkiksi pyörätuolia käyttävän opiskelijan on hyvä tietää, mistä löytää esteettömiä reittejä/sisäänkäyntejä, esteettömän kylpyhuoneen jne.



- ✓ Esittele opiskelija yliopiston keskeiselle tukihenkilöstölle ja varmista, että hän voi ottaa heihin yhteyttä kaikissa kysymyksissä.
- ✓ Varmista, että opastat opiskelijaa selkeästi toimenpiteistä, jotka hänen tulee tehdä päästäkseen erityispalveluiden piiriin.

Sosiaalinen osallisuus: Auta saapuvia opiskelijoita tutustumaan paikallisiin. Järjestä toimintaa ja sosiaalisia tapahtumia erityisesti liikkuvuuden alkuviikkoina. Voit tehdä tämän seuraavasti:



Tee yhteistyötä opiskelijakunnan tai Erasmus Student Networkin paikallisen osaston kanssa. Korosta toimintojen/tapahtumien saavutettavuutta tarvittaessa.



Suunnittele ohjelmaehdotus liikkuvuusjakson ensimmäisille viikoille ja muokkaa sitä, kun opiskelijat saapuvat. Ohjelma voi sisältää kampuustapahtumia, vierailuja kaupungin tärkeimpiin maamerkkeihin ja saavutettavia kahviloita/hotspotteja lähellä majoitusta sekä muita ehdotuksia opiskelijoiden harkinnan mukaan.





Lisätietoja:

- Kartta Euroopan nuorisorakenteista kansainvälisen liikkuvuuden tuen ja vammaistuen alalla [Map - M \(Map, n.d.\)obility With Disabilities \(mobility-with-disabilities.org\)](http://Map-M.org).
- MindInclusion on sovellus, joka on suunniteltu yhdessä psyykkisesti ja fyysisesti vammaisten kanssa. Sen päätavoitteena on tukea erityistarpeita omaavia ihmisiä pääsemään julkisiin tiloihin ja arvioimaan niitä niiden saavutettavuuden mukaan. Lue lisää ja lataa sovellus tästä linkistä: www.mindinclusion.eu





13. Paluutapaaminen ja arviointi

Liikkuvuusjakson lopussa vastaanottavan korkeakoulun ja opiskelijan tulee järjestää tapaaminen, jossa keskustellaan, arvioidaan ja annetaan palautetta liikkuvuuskokemuksesta, kartoitetaan saavutetut taidot ja saavutetut oppimistulokset Learning Agreementissa määriteltyjen oppimistavoitteiden mukaisesti. Lisäksi opiskelijalle tulee saada kirjallinen todustus, jossa opintosuoritukset vahvistetaan ja todistetaan.



Sekä lähettävän että vastaanottavan korkeakoulun tulee:

- **Auttaa opiskelijoita dokumentoinnin ja byrokratian kanssa.**
- Osallistua paluutapaamiseen opiskelijoiden kanssa heidän palattuaan liikkuvuusjaksolta ja keskustella heidän kokemuksistaan sekä selvittää, ovatko heidän tukitarpeensa ja odotuksensa muuttuneet heidän ulkomaanjaksonsa seurauksena. Tarvittaessa voidaan suorittaa tarkistettu tarvearviointi.
- **Arvostaa palaavien opiskelijoiden kokemuksia;** arviointitehtävät voivat sisältää kyselyitä ja/tai fokusryhmiä, joissa opiskelijat ja henkilöstö osallistuvat liikkuvuusjakson arviointiin. Arviointien tulee kattaa opiskelijoiden henkilökohtaiset kokemukset ja heidän ajatuksensa tuen suunnittelu- ja tarjoamisprosessista hakuvaiheesta liikkuvuuskokemuksen loppuun.
- **Motivoida opiskelijoita kirjoittamaan kokemusraportti** jota muut erityistä tukea tarvitsevat opiskelijat voivat hyödyntää omissa suunnitelmissaan.





Lisätietoja:

Europass on ilmainen verkkotyökalu, jonka avulla voi suunnitella oppimista ja uraa Euroopassa. Kannusta opiskelijoita luomaan Europass-profiili. Monien Europass-työkalujen joukossa Europass Mobility voi auttaa opiskelijoita esittelemään taitojaan, jotka he ovat hankkineet heidän liikkuvuuskokemuksensa aikana toisessa maassa. Tutkintotodistuksen liite voi auttaa heitä kuvaamaan korkeakoulututkintoaan selkeästi ja johdonmukaisesti. Lisätietoja on saatavilla osoitteessa [Document Library | Europass](#)





14. Palaavat opiskelijat: Roolimalli ja Lähettiläs

Rekrytoi liikkuvuusjaksolta palaavia opiskelijoita roolimalleiksi ja lähettiläiksi. Sanan levittäminen mahdollisuudesta osallistua liikkuvuushankkeisiin ja erityisesti osallistuvaan liikkuvuushankkeeseen voi vaikuttaa merkittävästi oppilaitokseen, opiskelijoihin itseensä ja paikallisyhteisöön.

Aiemmin ohjelmaan osallistuneiden opiskelijoiden ottaminen mukaan lisää tietoisuutta Erasmus+ -mahdollisuuksista ja tarjoaa tukea ja täsmällistä tietoa omaan Erasmus+ -kokemukseensa valmistautuville opiskelijoille, mukaan lukien tietoa paikoista, saavutettavuudesta, elämäntavoista, kursseista ja sosiaalisista aktiviteeteista.

Sekä opiskelijat että henkilökunta arvostavat usein näitä mahdollisuuksia, ja ne voivat sisältää:

- Toimiminen tulevien saapuvien tai lähtevien opiskelijoiden kaverina tai mentorina.
- Vapaaehtoisena lähettiläänä toimiminen jakamalla omaa tarinaa kansainvälistä liikkuvuutta edistävissä tapahtumissa.
- Blogien kirjoittaminen, videoiden tekeminen, kokemusten jakaminen oppilaitoksen verkkosivuilla ja sosiaalisessa mediassa.





Lisätietoja:

- Euroopan komissio edistää Role Models -aloitetta, jonka avulla paikalliset sidosryhmät voivat Erasmus+ -ohjelman tukeman eurooppalaisen verkoston kautta kutsua ihmisiä, joilla on menestystarinoita vaikeuksien voittamisesta, jakamaan kokemuksiaan nuorten kanssa ja motivoimaan heitä nousemaan kohtaamiensa haasteiden yli elämässä. Tämä aloite voi olla mielenkiintoinen tilaisuus korkeakouluille ja opiskelijoille edistää osallistavaa liikkuvuutta ja kannustaa kaikkia opiskelijoita elämään tätä voimaannuttavaa kokemusta. Lisätietoja saat lataamalla esitteen tästä linkistä: [Role Models: Promoting Common Values | European Education Area \(europa.eu\)](#)
- Inclusive Mobility, KA3 Erasmus+ -hanke, joka toteutettiin vuosina 2018–2020, kehitti eurooppalaisen foorumin korkeakoulujen, kansallisten virastojen ja ministeriöiden koulutusalan kansainvälisille opiskelijoille tarjoamista tukipalveluista. Muiden hyödyllisten työkalujen ja resurssien ohella ulkomailta liikkuvuusjaksolta palaavat erityistä tukea tarvitsevat opiskelijat jakoivat kokemuksiaan innostaakseen muita ihmisiä ja rohkaistakseen heitä lähtemään ulkomaille. Löydät nämä inspiroivat tarinat tästä linkistä: [Kokemukset | Osallistava liikkuvuus](#)





15. Loppuarviointitapaaminen korkeakoulujen kesken

Järjestä tapaaminen kokemusten arvioimiseksi, laadunvarmistuskriteerien täyttymisen tarkistamiseksi ja mahdollisten poikkeamien korjaamiseksi, jotta lähettävän ja vastaanottavan korkeakoulun välinen yhteistyö tulevaisuudessa toteutuu. Muista, että korkeakoulujen välinen yhteistyö on avain onnistuneeseen osallistavaan liikkuvuuteen.



OSA 2: ERITYISET TARPEET





Liikuntarajoitteet

1. Lyhyt kuvaus

Yleisen määritelmän mukaan liikuntavammalla tarkoitetaan ihmiskehon fysiologisia rajoitteita. Henkilö on liikkumisrajoitteinen tai liikuntavammainen, mikäli hänen fyysistä toimintakykyään rajoittavat **muskuloskeletaaliset, elimelliset tai sairaudesta johtuvat** vauriot. Joidenkin vammojen syyt voivat olla geneettisiä. Vammautuminen voi tapahtua myös ihmisen elinaikana esimerkiksi suorana seurauksena tapaturmasta tai kroonisesta sairaudesta.





On olemassa ja erotettavissa kuusi ilmenemismuotoa ja vakavuustyyppiä:

Keskushermoston vauriot, kuten paraplegia, aivovaurio, aivoliikehäiriöt, kuten spastisuus, multippeliskleroosi, selkärangan halkeaminen, polio tai Parkinsonin tauti. Opiskelijoilla, joilla on tällainen fyysinen vamma, voi olla ongelmia käsien ja käsivarsien liikuttelussa eivätkä he ehkä pysty kävelemään.

Raajojen vaurioituminen tarkoittaa raajojen menetystä tapaturman tai kasvainten tai verisuonitautien vuoksi tapahtuneen amputoinnin vuoksi. Opiskelijoiden tarvitseman tuen tyyppi riippuu jälleen siitä, miten laajasta menetyksestä on kyse.

Luuston vauriot: selkärangan kaarevuus, kuten skolioosi, hauras luusairaus tai nivelten epämuodostumat, jotka voivat aiheuttaa selkäkipua ja vaikeuttaa opiskelijoiden istua pidempään.

Lihajärjestelmän sairaudet, kuten lihasheikkous tai lihasten surkastuminen, jotka voivat aiheuttaa kävelyvaikeuksia, kun opiskelijat tuntevat tunnottomuutta tai pistelyä käsivarsissaan ja jaloissaan. Jos kasvojen tai kurkun lihakset ovat surkastuneet, kasvolihakset voivat alkaa heikentyä ja opiskelijoiden voi olla vaikea puhua tai niellä. Tässäkin mahdolliset tarpeet ovat moninaisia.

Luuston epämuodostumat tarkoittavat raajojen puuttumista tai yhden tai useamman raajan epämuodostumista. Epämuodostuksen tyyppistä riippuen opiskelijat voivat tarvita hyvin erilaista tukea.

Luiden ja nivelten tulehdukselliset sairaudet, kuten niveltulehdus tai reuma, mikä tarkoittaa, että immuunijärjestelmä hyökkää vahingossa kehon terveisiin soluihin aiheuttaen kivuliasta turvotusta sairastuneisiin kehon osiin. Ota aina huomioon, että on aikoja, jolloin oireet pahenevat, ja aikoja, jolloin oireet paranevat, eli remissiota. Tämän huomioon ottaen opiskelijat saattavat tarvita tukea määräaikojen noudattamiseen ja lukukauden onnistuneeseen päätökseen ulkomailta.





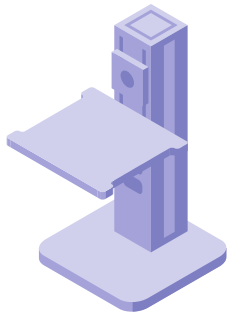
2. Esteet



Portaat rakennusten sisäänkäynnissä tai seminaarituloissa, jotka sijaitsevat kerroksissa, joihin ei pääse hissillä.



Automaattisten tai painonappioiden puute.



Kiinteäkorkuiset huonekalut, joita voi olla vaikea käyttää pyörätuolin kanssa.



Esteelliset wc:t, käytävät, oviaukot ja huoneet, joihin ei majoitu pyörätuolin käyttäjiä tai joissa liikuntarajoitteisen on vaikea liikkua.



Lisääntyneet **matka- ja majoituskustannukset** sekä kuljetuskustannukset.



Ei rahoitusta mukana tulevalle **henkilökohtaiselle avustajalle.**

3. Erityiset tarpeet



Vammaisille opiskelijoille on olemassa rahoitusta ennakkovierailua varten. Jos ennakkokäynti ei ole mahdollinen, yritä tarjota opiskelijoille online-kierros.

Ilmoita opiskelijoille, että lääkehoitoon on tarvittaessa saatavilla muuta rahoitusta. (Ennakkovierailun ja lääkityshoidon rahoituksessa ota yhteyttä kansalliseen Erasmus+-toimistoon).

Ota yhteyttä opiskelijajärjestöön varmistaaksesi, että kaikki suunnitellut tapahtumat ovat saavutettavia.



Opettajille: katsekontakti on erittäin tärkeä opiskelijoille, jotka kärsivät ylävartalon heikkoudesta tai halvaantumisesta eivätkä siksi ehkä pysty nostamaan kättään. Luo osallistava ympäristö opiskelijoiden välille, sillä oppimisympäristön eristäytymisen tunteet voivat vaikuttaa oppimiseen.

Ole joustava aikataulun kanssa, sillä fyysisesti vammaiset opiskelijat tarvitsevat enemmän aikaa päästäkseen opetustiloihin.



Yritä varata kokeisiin pidempi aika. Salli suulliset ja kirjalliset testit ja kokeet riippuen siitä, mikä toimii parhaiten opiskelijalle.

Myönnä lisäaikaa tehtävien suorittamiseen, jos suoritus edellyttää laajaa fyysiseen toimintaan liittyvää tutkimusta, kuten tietojen keräämistä hajallaan sijaitsevista paikoista.

4. Resurssit ja työkalut



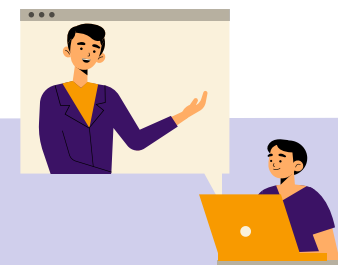
Huomioi saavutettavuus varatessasi tiloja orientaatiotilaisuuksia varten korkeakoulussasi.

Jos luokkahuone tai laboratorio ei ole saavutettava, varaa istumapaikat etukäteen. Jos tämä ei ole mahdollista, kysy onko paikkojen vaihtaminen mahdollista.



Jotkut opiskelijat saattavat tarvita **avustavaa teknologiaa** kuten ääni- tai kuvatalementeita jotka parantavat kurssin saavutettavuutta. Jotkut saattavat myös tarvita oman tietokoneen.

Materiaalien kuten muistiinpanojen ja luentomonisteiden tulisi olla saatavilla sähköisessä muodossa tai ennen kurssin alkamista.



Jotkut opiskelijat saattavat tarvita **tuutorin** auttamaan muistiinpanojen tekemisessä tai henkilökohtaisen avustajan jatkuvaa läsnäoloa.

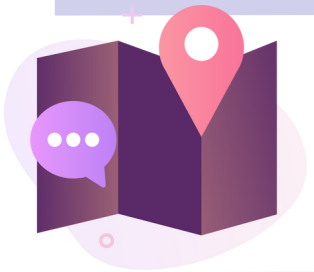


4. Resurssit ja työkalut



Opiskelijat saattavat joutua käyttämään **henkilökohtaista tietokonetta** tai henkilökohtaista avustajaa kokeen aikana.

Luettelo esteettömistä asunnoista liikuntavammaisille opiskelijoille.



Toimita **kaupungin kartta**, josta opiskelijat voivat löytää esimerkiksi hissit metroasemalle ja neuvo heille paras tapa liikkua (esim. matalalattiaraitiovaunut)

Hanki ohjaaja, joka auttaa opiskelijoita löytämään perille ja tarvittaessa hakemaan heidät lentokentältä/rautatieasemalta ja/tai järjestää invataksin



Kannusta opiskelijoita **puhumaan avoimesti** esteettömyysongelmista.



Kuulo- ja näkövammamat

KUULOVAMMAT

1. Lyhyt kuvaus

Kuulovamma on tila, jossa henkilöllä on osittainen tai täydellinen kuulokyvyttömyys.

kuulonaleneman syy ja aste vaihtelee ja liittyy useisiin tekijöihin, kuten korvan fyysiseen rakenteeseen (esim. välikorva, sisäkorva, kuulohermo). Kansainväliset luokitukset ehdottavat alajaotteluja, jotka vaihtelevat lievästä tai lievästä kuulonalenemasta syvään tai täydelliseen kuulonalenemaan.

Biologisten erojen lisäksi koulutus- ja kuntoutushistoriat voivat vaikuttaa kuulovammaisten opiskelijoiden asenteisiin ja taitoihin.



Vamman asteen vaihteluun vaikuttavat myös käytetyn vahvistusjärjestelmän tyyppi, kuten kuulokojeet vs. sisäkorvaistutteen, ja ikä, jolloin kuulokoje asetettiin tai implantti asetettiin.



Hyvä tietää, että...



- Kuulovammaisilla voi olla eriasteisia vaikeuksia vastaanottaa ja tulkita puheääniä sekä tuottaa ja ymmärtää kieltä.
- Suullisen kielen oppiminen voi olla vaikeaa, mutta ei mahdotonta, jopa syvän kuulon heikkenemisen tai kuurouden tapauksessa, ja nuorilla aikuisilla voi olla hyvä suullinen kielitaito.
- Fonologiset ongelmat ovat useimpien mahdollisten kieliongelmien taustalla ja voivat muodostaa esteen nuorten aikuisten vieraan kielen opiskeluun.
- Lisäksi leksikaalisen osaamisen, lauseenmuodostuksen ja diskursiivisten taitojen heikompi kehittyminen voi vaikeuttaa monimutkaisten tekstien ymmärtämistä, mikä voi nousta esiin korkeakouluopintojen aikana.
- Vaikka nykyaikaiset vahvistusjärjestelmät ovat parantaneet huomattavasti kuulovaurioita kärsivien ihmisten kuulokykyä, kommunikaatio voi silti olla estynyt useista syistä, kuten etäisyys äänilähteestä, suuret ryhmät ja ympäristön melu.
- Kaikki kuulovammaiset opiskelijat eivät pidä viittomakielestä, ja heijos heillä on hyvä suullinen kielitaito, he voivat hyötyä tekstityksistä tai muista teknisistä laitteista.



2. Esteet



Vaikeus puhua ja ymmärtää vierasta kieltä



Pelko kohdata byrokraattisia haasteita asiakirjojen ymmärtämisessä ilman asianmukaista kielellistä tukea vastaanottavalta korkeakoululta.



Vaikeus seurata oppitunteja samoissa olosuhteissa kuin muut opiskelijat, koska he saattavat tarvita lisätukea, kuten huulilta lukemista, tekstityksiä, viittomakieltä tai tutorointia.



Pelko, että kommunikaatio-ongelmat johtavat sosiaaliseen eristäytymiseen ja aiheuttavat vuorovaikutuksen puutetta muiden opiskelijoiden kanssa.

Pelko siitä, ettei pääse mukaan kohdekorkeakoulun oppimisyhteisöön eikä saa kontaktia opettajiin ja muihin opiskelijoihin.



2. Esteet



Ei pääsyä tietoihin terveydenhuollon laitoksista, jotka voivat tarjota lääketieteellistä tai teknistä apua tarpeessa oleville opiskelijoille esimerkiksi korvatulehdusten tai huonokuntoisten kuulolaitteiden tapauksessa.



Puutteelliset viestintätukijärjestelmät, kuten viittomakielen tulkkauspalvelu ja kuulosilmukat, jotka helpottavat toimistojen, neuvontapisteiden, kirjastojen tai opetustilojen tavuutta.



Viittomakieli ei ole yleismaailmallista - jokaisella maalla on omansa. Siksi ei ole varmaa, että opiskelijat ja tulkit ymmärtävät toisiaan



3. Erityiset tarpeet



- Lähettävän korkeakoulun tulee varmistaa, että vastaanottava korkeakoulu pystyy vastaamaan liikkuvuusjaksolle saapuvien opiskelijoiden erityistarpeisiin (viestintä, oppiminen ja osallisuus huomioiden) ja määrittää, miten erityisiä esteitä voidaan käsitellä ja ylittää.
- Tarkista, pystyykö lähettävä korkeakoulu vastaamaan opiskelijoiden tarpeisiin liikkuvuusjaksoon valmistautumisessa ja auttamaan heitä lopullisessa vastaanottavan korkeakoulun valinnassa hallinnollisissa menettelyissä tehokkaasti tukea tarjoten. On annettava selkeät kirjalliset tai suulliset ohjeet, välttettävä puheluita ja mahdollisesti hyödynnettävä viittomakielen tulkkeja.
- Kun opiskelijan vastaanottava korkeakoulu on valittu, lähettävän korkeakoulun tulee ottaa yhteyttä vastaanottavaan korkeakouluun ja pyytää varmistamaan opiskelijan tarpeet, kuten: oppituntien seuraaminen visuaalisella tuella (huuliilta lukeminen, tekstitykset, viittomakieli tai tutorointi), oppimistilojen asianmukainen varustus, opettajien ja mahdollisesti opiskelijoiden opastus yllä viestintäongelmien käsittelemiseen.

4. Resurssit ja työkalut



Tutoring support in understanding **technical and specific** vocabulary.

Tutorointituki teknisen ja erityissanaston ymmärtämisessä.



Oppimateriaalin **tekstitys** (englanniksi tai mahdollisuuksien mukaan opiskelijan äidinkielellä).

i Vittomakielen tulkkia voidaan tarvita oppituntien sisällön täydelliseen ymmärtämiseen



Oppimisympäristöt, jotka antavat kuuroille mahdollisuuden olla vuorovaikutuksessa muiden opiskelijoiden kanssa.

4. Resurssit ja työkalut



Opettajien tulee seistä kuurojen oppilaiden edessä oppituntien aikana, jotta he voivat lukea huulilta.

Tuki muistiinpanojen tekemiseen kannettavalla tietokoneella



M3-tallennin: mahdollistaa oppituntien tallentamisen mp3-muodossa ja automaattisen litteroinnin tekstiksi tietyllä työkalulla (esim. Dragon NaturallySpeaking); ohjaaja voi auttaa opiskelijoita varmistamaan transkription oikeellisuuden.

Kuulosilmukat palvelutiskeillä.





Hyödyllisiä linkkejä

- ✧ **PowerPoint -tekstitys:**
<https://www.youtube.com/watch?v=3glVapywOEA>
- ✧ **Teams -tekstitys:**
<https://www.youtube.com/watch?v=9NSYGcz5aA8>
- ✧ **Dragon NaturallySpeaking:**
<https://www.youtube.com/watch?v=zDMKK5WtDog>
- ✧ **What is a hearing loop?**
<https://www.hearinglink.org/technology/hearing-loops/what-is-a-hearing-loop/>



Kuulo- ja näkövammamat

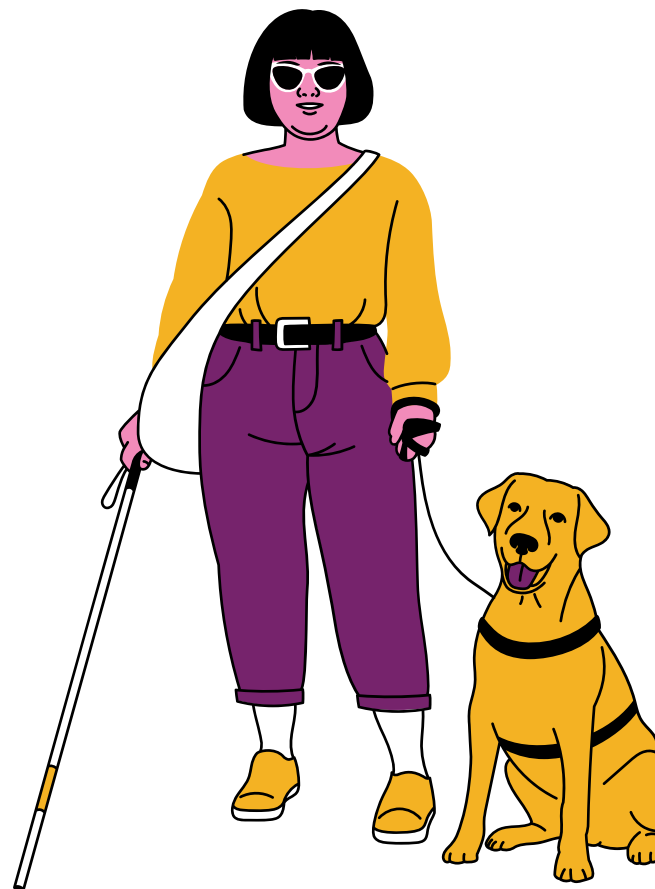
NÄKÖVAMMAT

1. Lyhyt kuvaus

Näkövammaisuus on termi, jota käytetään kuvaamaan mitä tahansa näönmenetyksen tasoa, joka vaikuttaa henkilön kykyyn suorittaa päivittäisiä toimintoja. Koska se on niin laaja käsite, "näön heikkeneminen" sisältää yleensä myös sokeuden.

Näköhäviö voidaan luokitella näöntarkkuuden (kyky erottaa näkemiesi asioiden muodot ja yksityiskohdat) tai näkökentän (koko alue, joka voidaan nähdä, kun yksi silmä on kiinnitettynä pisteeseen) perusteella, vaihtelevat kohtalaisesta tai heikosta näkökyvystä täydelliseen sokeuteen.

Näön menetyksen alkamisajankohta on myös tärkeä yksilön kehityksen kannalta. Täydellisen sokeuden vaikutukset syntymästä lähtien ovat hyvin erilaisia kuin myöhemmin tapahtuneen sokeuden tai näkökyvyn heikentymisen.





Hyvä tietää, että....

Näkövammaisuuden vaihtelevuuden vuoksi on ratkaisevan tärkeää saada perusteellinen käsitys kunkin opiskelijan erityistilanteesta, jotta voidaan ennakoida mahdollisia esteitä, joita hän saattaa kohdata yliopisto-opintojensa aikana.



- Synnynnäisesti sokeilla voi olla vaikeuksia spatiaalisen manipuloinnin tehtävissä jopa aikuisiässä, toisin kuin näkövammaisilla tai ei synnynnäisesti sokeilla.
- Näiden rajoitusten lisäksi on tärkeää muistaa, että näkövammaisella opiskelijalla on **näkevien opiskelijoiden kykyjä vastaava oppimiskyky**, kunhan heidän tukena on asianmukaista materiaalia.
- **Ääreisnäön menetys** (näkökenttä) voi rajoittaa liikkuvuutta: esimerkiksi opiskelijoilla voi olla vakavia vaikeuksia liikkua vieraassa ympäristössä fyysisten esteiden vuoksi, joita he eivät näe rajallisen näkökenttensä vuoksi.
- **Keskinäön menetys** (näöntarkkuus) voi rajoittaa pääsyä kirjallisiin teksteihin, kuviin ja oppimateriaaliin. Täyssokeus vaikuttaa molempiin toimintoihin.





2. Esteet



Vastaanottavan korkeakoulun ja kohdekaupungin mahdollinen huono saavutettavuus (esimerkiksi fyysiset esteet, kuten portaat tai esteet, jotka eivät ole hyvin merkittyjä; kosketuskaistojen puuttuminen lattialla tai jalkakäytävällä; akustisten merkkien puuttuminen liikennevaloissa).



Tietojen puute korkeakoulujen rakennuksissa liikkumisesta ja luokkahuoneista pääsystä.



Vaikeus olla itsenäinen liikkuesa korkeakouluympäristössä.



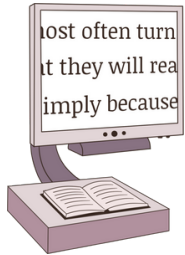
Byrokraattiset haasteita kirjallisten asiakirjojen ymmärtämisessä ilman vastaanottavan korkeakoulun asianmukaista teknistä tukea.



Helppokäyttöisten opetusmateriaalien (esim. äänikirjojen, PDF-tekstien) puute tai eriasteinen opetusmateriaalin saannin vaikeus.



2. Esteet

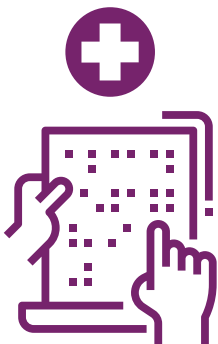


Ei tukea (tutorointia) muistiinpanojen tekemiseen luentojen aikana.



Pelko siitä, että osaaminen ei riitä käyttämään asianmukaista tekniikkaa visuaalisen toiminnan auttamiseksi tai parantamiseksi

Pelko olla vuorovaikutuksessa muiden opiskelijoiden kanssa, koska ei ole erityisiä strategioita, jotka olisivat hyödyllisiä sokean tai näkövammaisen opiskelijan mukaan ottamiseksi (kutsuminen häntä nimellä, tunnistaminen ennen vuorovaikutuksen alkamista)



Pelko siitä, ettei saa tietoa terveydenhuoltolaitoksista, jotka pystyvät antamaan lääketieteellistä apua opiskelijoille tarvittaessa. Jos tämä tieto on saatavilla kirjallisena, varmista, että opiskelija osaa purkaa sen esimerkiksi puhesynteesin avulla.



3. Erityiset tarpeet



Auta opiskelijaa ottamaan yhteyttä vastaanottavan korkeakoulun asianomaisiin tahoihin ennen lähtöä ja selvitä, voidaanko tukitarpeet täyttää (tiedot mahdollisista fyysisistä esteistä; toimita myös opiskelijalle luettelo tarvittavista asiakirjoista helposti luettavassa muodossa).



Ota yhteyttä vastaanottavaan organisaatioon varmistaaksesi, että opiskelijan tarpeet täyttyvät. Tämä voi sisältää esteettömiä asuntoja, kannettavan tietokoneen käytön tietyllä ohjelmistolla, tutorointitukea muistiinpanojen tekemiseen oppituntien aikana ja tarvittaessa tukihenkilöä, joka voi auttaa sokeaa tai näkövammaista opiskelijaa liikkumaan korkeakoulun tiloissa ja ympäristössä



Mahdollista kokeiden suorittaminen puhesynteesiohjelmilla tai muilla apuvälineillä varustetulla tietokoneella, joka pystyy muuttamaan kirjoitetun tekstin puheeksi tai pistekirjoitukseksi.

Tarjoa tutoria sekä luennoilla että tentteillä.



Varmista, että saatavilla on helppokäyttöisiä opetusmateriaaleja, kuten äänikirjoja tai PDF-tekstejä.



4. Resurssit ja työkalut



Kosketusliuskojen tarjoaminen sokeille tai näkövammaisille henkilöille pääsyä varten rakennukseen.s.

Ympäristön merkitseminen saavutettavassa muodossa (tiedot kirjoitettuna pistekirjoituksella)..



Kannettavan tietokoneen tarjoaminen tietyillä ohjelmistoilla, kuten JAWS ja Zoomtext Magnifier/Reader.

Oppituntien tallennus MP3-tallentimella.





4. Resurssit ja työkalut

Tutorointi: tuki luennon purkamisessa ja ymmärtämisessä, muistiinpanojen tekemisessä luentojen aikana sekä luentojen transkriptiossa MP3-muodosta näytönlukijalla luettavaksi tekstiksi.



Tietyn operaattorin saatavuus, joka voi tukea sokeaa opiskelijaa korkeakoulun tiloissa ja niiden ulkopuolella.

Saavutettavat oppimateriaalit kuten äänikirjat ja PDF -tekstit.





Hyödyllisiä linkkejä:

- ❏ **Braille display**
<https://www.youtube.com/watch?v=LMfQNkRR9N0>
<https://www.youtube.com/watch?v=dVOKZtVmcl0>
- ❏ **Zoom text Magnifier/Reader:**
<https://www.youtube.com/watch?v=Et4i2yQc7pA>
- ❏ **JAWS screenreader**
<https://www.youtube.com/watch?v=dlcY7QIsP0c>





Dysleksia

1. Lyhyt kuvaus

- Lukihäiriö on neurologinen tila, joka vaikeuttaa tarkkaa ja sujuvaa lukemista ja kirjoittamista
- .Lukihäiriön tyypillisiä piirteitä ovat:
- Fonologinen tietoisuus: kirjain-ääniyhteudet eivät ole automaattisia, kirjaimet sekoittuvat
- Sanallinen muisti: "Mitä siinä lauseen alussa olikaan...".
- Sanallinen käsittelynopeus: hitaus lukemisessa ja kirjoittamisessa



Hyvä tietää, että...

Lukihäiriötä esiintyy oletettavasti 10%:lla väestöstä - suuri osa jää diagnosoimatta

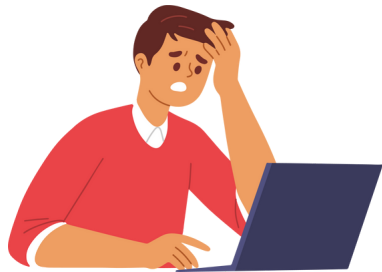
Oikean tuen avulla lukihäiriöisten henkilöiden vahvuudet ja kyvyt voivat todella loistaa: päättelykyky, visuaaliset taidot, luovuus jne.

Koska jokainen ihminen on ainutlaatuinen, sitä on myös jokaisen kokemus lukihäiriöstä.

Lukihäiriö on oppimisvaikeus, jolla ei ole vaikutusta älykkyyteen. Se vaihtelee lievästä vaikeaan ja voi esiintyä yhdessä tai erikseen muiden oppimisvaikeuksien kanssa.



2. Esteet



Hakemuksen tekeminen voi olla hankalaa, koska opiskelijoilla on todennäköisesti vaikeuksia lukea ja tulkita asiakirjoja. Jotkut saattavat jopa päättää olla hakematta opiskelijavaihtoon, koska prosessi tuntuu ylivoimaiselta.

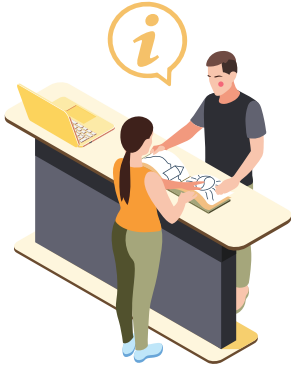
Kansainvälisiä asioita korkeakoulussa hoitavat henkilöt **eivät välttämättä tunnista** lukihäiriöisiä opiskelijoita, eivätkä siksi pysty antamaan tukea.



Saapumisvaiheessa on paljon tärkeää tietoa, josta suuri osa on kirjoitettua tekstiä. Lukihäiriöstä kärsivälle se voi tuntua ylivoimaiselta, ja on olemassa vaara, että hyödyllistä tietoa ei saavuteta häntä.

Myös ulkomaanjakson alussa syntyneet sosiaaliset yhteydet ovat erittäin tärkeitä.

3. Erityiset tarpeet



Lukihäiriöiset opiskelijat voivat näyttäytyä korkeakoulun henkilökunnalle opiskelijina, jotka kysyvät monia kysymyksiä, jopa kysyvät samoja asioita, joita henkilökunta heille tiedotti jo sähköpostitse. Kun näin tapahtuu, korkeakoulun henkilökunta saattaa pohtia omaa asennettaan: turhautumisen sijaan on hyvä huomioida, että opiskelijalla saattaa olla lukihäiriö ja hän siksi tarvitsee enemmän tukea.

Yksi ratkaisu lukihäiriöiden tunnistamiseen valintaprosessin aikana on pyytää tietoa oppimisvaikeuksista jo vaihtoon hakevien opiskelijoiden hakemusvaiheessa. On kuitenkin tärkeää ottaa huomioon tietojen käsittelyn eettiset näkökohdat ja varmistaa, että oppimisvaikeus ei vaikuta valintapäätökseen. Opiskelija myös itse hallinnoi antamia tietoja, eikä niihin tule olla pääsyä kuin tarkasti rajatuilla henkilöillä.



Kun erityistä tukea tarvitsevat opiskelijat on tunnistettu, korkeakoulun henkilökunta voi varmistaa, että opiskelijat saavat tukea tiedon ymmärtämisessä ja käsittelyssä. Vertaistuen tarjoaminen voi olla hyödyllistä ja rohkaisevaa.

Liikkuvuusjakson tukisuunnitelman laatiminen auttaa opiskelijaa suunnittelemaan vaihto-opintojaan tavalla, joka varmistaa suunniteltujen kurssien suorittamisen onnistuneesti. Lukihäiriöstä kärsivä opiskelija saattaa tarvita esimerkiksi lisäaikaa kirjallisten tehtävien suorittamiseen ja/tai pääsyä hiljaisiin opiskelutiloihin.





4. Resurssit ja työkalut

Mahdollisuus tutustua materiaaliin etukäteen ja/tai mahdollisuus tallentaa luentoja



Opettaja voi selittää tenttikysymykset kokeen aikana toisia sanoja käyttäen: tämä voidaan tehdä yksin tai kaikille kokeeseen osallistuville, mutta vaatii herkkyyttä ja tarkkuutta.

Kysymysten ymmärtäminen oikein ja johdonmukaisten vastausten tuottaminen luennoilla on haastavaa lukihäiriöstä kärsiville opiskelijoille, joten luennoitsijat voivat antaa lisäaikaa kirjallisiin kokeisiin.



Käsin kirjoittaminen on usein haastavaa, joten on suositeltavaa varmistaa mahdollisuus käyttää tietokonetta kirjallisissa kokeissa.



4. Resurssit ja työkalut

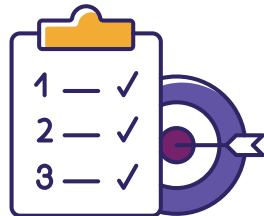
Materiaalien selkeä rakenne on lukihäiriöisille opiskelijoille ratkaisevan tärkeää – ja erittäin hyödyllistä jokaiselle opiskelijalle! Hyödyllisiä vinkkejä organisointitaitojen parantamiseen ovat mm:



Käytä kalenteria: kalenteri ja käsinkirjoitetut muistiinpanot voivat olla hyödyksi (jos esim. mobiilikalenteri ja tietokonemuistiinpanot eivät toimi).



Muistutukset: aseta puhelimeesi muistutuksia luennoista, kokouksista jne.



Pienten askeleiden tärkeys: aseta **realistiset tavoitteet** saadaksesi tehtävän valmiiksi ajallaan.

Minimoi häiriötekijät: varaa itsellesi aikaa tehtävälle ja sammuta puhelin ja sosiaalinen media. Tämä voi myös auttaa pitämään opintojaksosi lyhyinä, mutta säännöllisinä.





4. Resurssit ja työkalut

Tekniikka antaa käytännön tukea. Esim. Microsoft Wordin "Dictation"- ja "Immersive Reader" -toiminnot voivat olla hyödyllisiä.

Useimmat haasteet on ratkaistavissa hyvin suunnitellun, tarkkaan ajoitetun ja tietoisien viestinnän avulla.

Kannustavan ajattelutavan ylläpitäminen koko opiskelijan liikkuvuusjakson ajan on myös erittäin tärkeää!



Selkeät, hyvin kirjoitetut opetusmateriaalit koko liikkuvuusjakson ajan tekevät koko prosessista käyttäjäystävällisemmän aivan kaikille, ei vain erityistä tukea tarvitseville opiskelijoille!



Hyödyllisiä linkkejä

- ↪ **International Dyslexia Association:** <https://dyslexiaida.org/>
- ↪ **British Dyslexia Association:** <https://www.bdadyslexia.org.uk/>
- ↪ **Suomeksi** (E.g. in Finnish: <https://digilukiseula.nmi.fi/>)





Autismi, ADHD ja mielenterveys

AUTISMIKIRJO

1. Lyhyt kuvaus

Autismikirjon häiriöt ovat ryhmä lapsuudessa syntyneitä häiriöitä, joille on ominaista sosiaalisen vuorovaikutuksen ja kommunikoinnin heikkeneminen sekä toistuvien, rajoittavien käyttäytymismallien ja/tai aistinvaraisten prosessointivaikeuksien malli. Tämä häiriö voi joissain tapauksissa liittyä älylliseen vammaisuuteen ja kieliongelmiin.



Autismia esiintyy nykyisin noin 1/100 - 1/150:lla lapsella.



2. Esteet

Kommunikaatio- ja sosiaaliset ongelmat.



Kiinnostuksen kohteiden vaihtelevuuden ongelmat.

Vaikeus muuttaa rutiineja ja hyväksyä äkillisiä muutoksia päivittäisissä suunnitelmissa.



Aistinvaraiset tiedonkäsittelyongelmat (auditiivinen, tunto- tai visuaalinen yliherkkyys on normaalia ja vaikuttaa usein sosiaalisten ympäristöjen, kuten luokkahuoneen tai laboratorion, sietämiseen). Korkeakouluympäristössä yliherkkyys voi aiheuttaa ahdistusta.



3. Erityiset haasteet



Autismin kirjolla olevat opiskelijat tarvitsevat erityistukea integroitumiseksi korkeakouluun. Korkeakoulun tulee olla vastuussa suunnitelman laatimisesta opiskelijan sopeutumiseksi oppimisympäristöön.

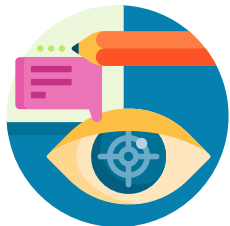
Pedagogiset sopeutumistoimet. Autismin kirjolla olevat opiskelijat tarvitsevat yleensä jokaiselle kurssille avustajan, joka auttaa heitä kaikissa kurssin suorittamiseen liittyvissä haasteissa. On hyvä määritellä kuka on se henkilö, joka kussakin toiminnossa on mukana ratkaisemassa opiskelijan vaikeuksia.

Ohjaajan rooli on tärkeä. Hän voi auttaa opiskelijaa opintojakson ja aikataulun järjestämisessä.

Tuutorin tehtävänä on tukea opiskelijan opiskeluarjen hallintaa erityisillä tekniikoilla, jotka liittyvät erityisesti organisoinnin haasteisiin.



4. Resurssit ja työkalut



Käytä visuaalisia apuvälineitä tiedon jäsentämiseen. Näitä voivat olla kaaviot, liitutaulukkaaviot, käsitteelliset kartat jne.c.



Koska autismin kirjolla olevilla henkilöillä on vaikeuksia muuttaa rutiineja ja hyväksyä äkillisiä muutoksia päivittäisiin suunnitelmiin, rohkaise heitä pitämään päiväkirjaa tärkeistä päivämääristä, kuten koepäivät, palautuspäivät, esityspäivät jne.



Valitse “buddy” opastamaan opiskelijaa kampuksella. “Buddy” voi myös helpottaa osallistumista työryhmiin. Jos opiskelija saa apua tietyiltä opiskelutovereilta, hänet tulee sijoittaa samoihin ryhmiin näiden tuttujen opiskelijakaverien kanssa.

Jaa tehtävät pienempiin osiin. Kun suoritetaan pitkiä ja monimutkaisia tehtäviä, toiminnalliset toimeenpanorajoitukset haittaavat autismin kirjolla olevien ihmisten suorituskyykyä.

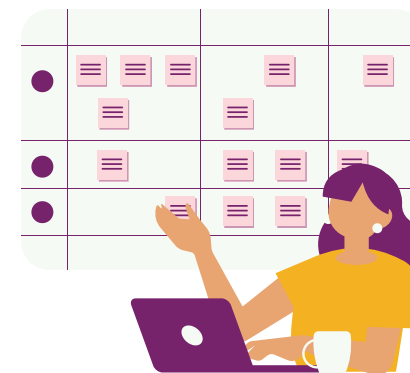




4. Resurssit ja työkalut



Valmistelee materiaalit etukäteen. Ne tulee järjestää selkeästi ja kronologisessa järjestyksessä. Muutoksista tulee ilmoittaa opiskelijalle kirjallisesti tai mahdollisuuksien mukaan sähköpostitse



Autismin kirjolla olevat henkilöt tarvitsevat enemmän aikaa suullisiin esityksiin, ja jos mahdollista, ne tulisi tehdä vain opettajan läsnä ollessa. Tämä johtuu siitä, että näillä opiskelijoilla on yleensä vaikeuksia puhua julkisesti.



Koska näiden opiskelijoiden mielestä spontaani integroituminen ryhmiin on äärimmäisen vaikeaa, ryhmän muodostus tulisi olla opettajan johtamaa. He saattavat myös kohdata ongelmia ryhmätyöskentelyssä, joten henkilökohtainen seuranta on suositeltavaa. Jos opiskelijan integroitumisasteen katsotaan vaikuttavan hänen akateemiseen kehitykseensä, hänelle tulee antaa mahdollisuus itsenäiseen työskentelyyn.



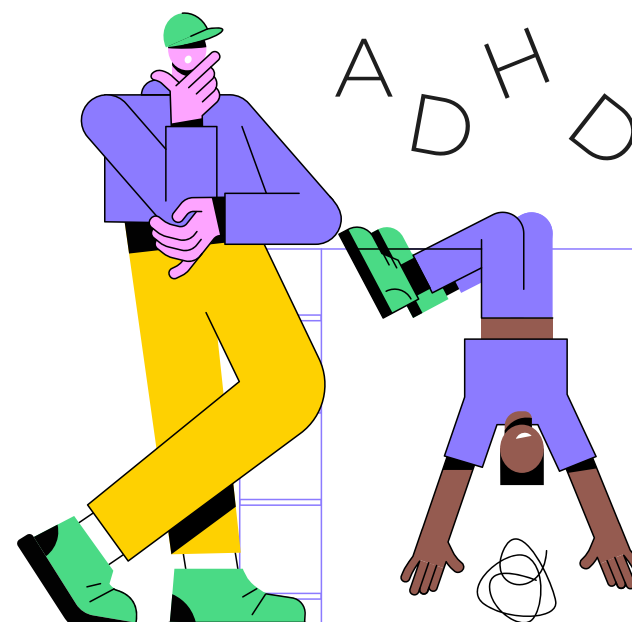
Autismi, ADHD ja mielenterveys

AKTIIVISUUDEN JA TARKKAAVUUDEN HÄIRIÖ **ADHD**

1. Lyhyt kuvaus

ADHS on hermoston kehityshäiriö, jolle on tunnusomaista jatkuva häiriö tarkkaavuudessa ja/tai yliaktiivisuus-impulsiivisuus, joka häiritsee kehitystoimintaa ja säilyy joillakin henkilöillä aikuisikään asti. Tarkkaavuushäiriöstä on osoituksena sinnikkyiden puute, huomion ylläpitämisen vaikeus ja epäjärjestelmällisyys, aikuisen yliaktiivisuus ilmenee suurena levottomuutena ja liiallisena aktiivisuutena yleensä.

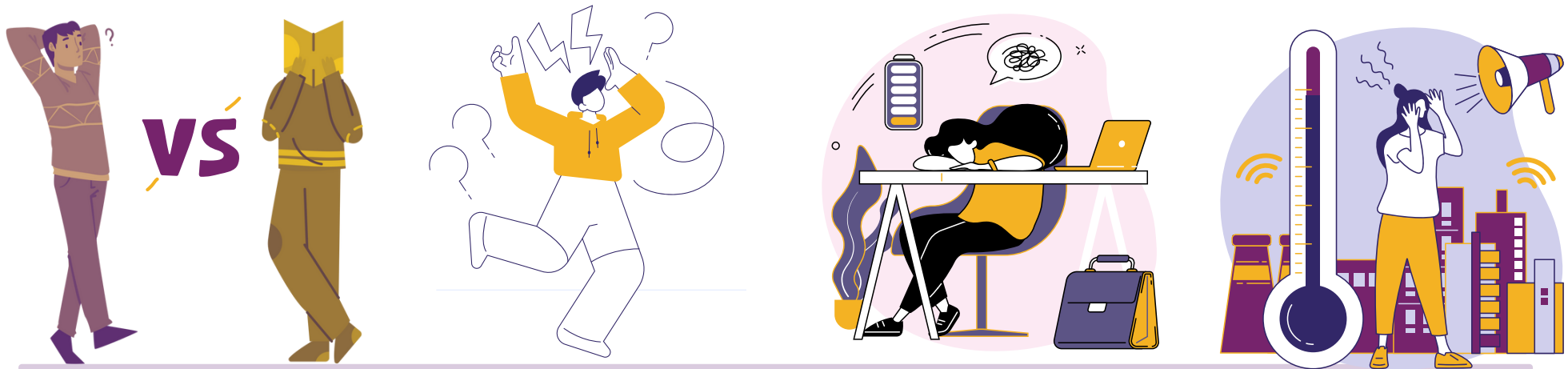
Impulsiivisuus tarkoittaa nopeita ja välittömiä toimia ilman pohdintaa ja se voi olla vaarallista ympäristölle.



Se liittyy taipumukseen tehdä päätöksiä ajattelematta seurauksia. Aikuisilla motorinen yliaktiivisuus on harvinaisempaa, mutta impulsiivisuus yleisempää.



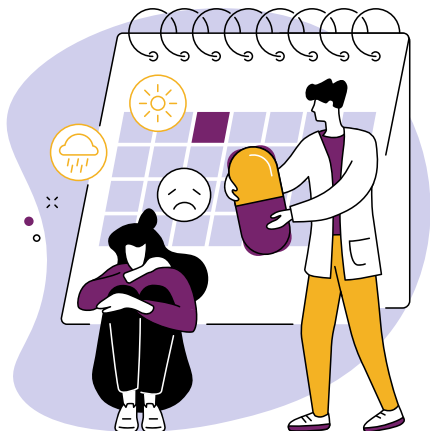
2. Esteet



Heidän kykynsä käsitellä ja tuottaa tietoa ympäristöstään saattaa vaikeutua.



3. Erityiset tarpeet



Korkeakoulussa ADHD-opiskelijoilla on yleensä lääkehoitoa tai neuropsykologisia kuntoutusohjelmia ohjeineen ja organisaatorakenteineen, joita heidän tulee ylläpitää liikkuvuusjakson aikana.



Ennen liikkuvuutta suositellaan otettavan yhteyttä erityisopetustiimiin, jotta he voivat arvioida tarpeita, joita he ehkä tarvitsevat tai eivät tarvitse vastaanottavassa korkeakoulussa.



Opiskelijat saattavat tarvita enemmän aikaa kokeisiin.



4. Resurssit ja työkalut

Ohjaajan organisatorinen tuki näyttöjen, esityspäivämäärien, harjoituspäivien ja kokeiden seurantaan ja valvontaan.





Autismi, ADHD ja mielenterveys

MIELENTERVEYS

1. Lyhyt kuvaus

Nämä kliiniset tilat voivat vaikuttaa päättelyyn, käyttäytymiseen, kykyyn tunnistaa todellisuus tai sopeutua elinoloihin, mikä voi aiheuttaa vaihtelevaa sosiaalista toimintahäiriötä ja vammaisuutta, jotka vaativat erityistä sosiaalista ja lääketieteellistä tukea. Yleisimpiä korkeakouluopiskelijoiden mielenterveysongelmia ovat masennus, ahdistuneisuus, syömishäiriöt ja muut.





Hyvä tietää, että...



- Mielenterveysongelmista kärsivillä opiskelijoilla on sama älyllinen kapasiteetti kuin muillakin opiskelijoilla. Jokaisen ihmisen toiminnot ovat erilaisia. Meidän on keskityttävä yksilöön ja kaikkiin häntä määritteleviin ominaisuuksiin ja vältettävä ennalta vakiintuneita stereotyyppioita.





2. Esteet



Kyky käsitellä ja tuottaa tietoa ympäristöstä voi kärsiä.



Lääkehoito voi vaikuttaa oppimistuloksiin, heikentää keskittymiskykyä muistia sekä vaikuttaa suullisen ja kirjallisen tiedon käsittelyyn ja ymmärtämiseen.

Psykopatologisoinnin riski



Riski opiskelijan liiallisesta suojelemisesta tai piinaamisesta.

Joillakin opiskelijoilla voi olla vaikeuksia, kuten vainoharhaisuutta tai lavapelkoa, jotka heikentävät heidän kykyään kommunikoida julkisesti



3. Erityiset tarpeet



Opiskelijat saattavat tarvita tukea arjen haasteiden kohtaamiseen itsenäisesti sekä sosiaalisessa ympäristössään että opinnoissaan.



Kliinisistä mielenterveysongelmista kärsivien opiskelijoiden, jotka lähtevät liikkuvuusjaksolle ulkomaille, tulee ottaa yhteyttä korkeakoulun psykologisen tuen palveluihin, jotta hänet voidaan ohjata vastaanottavan korkeakoulun vastaavan tuen piiriin. Tämä taho on yhteyshenkilö lääketieteellis-psykologisia ongelmissa.



Toisaalta heillä on oltava akateeminen ohjaaja, jotta sopeutumisvaikeudet eivät aiheuta heille lisästressiä, joka voi pahentaa tai vaarantaa heidän tilaansa.



3. Erityiset tarpeet



Opiskelija saattaa tarvita enemmän aikaa suullisiin esityksiin. Tarvittaessa nämä esitykset tulee pitää opettajan läsnäollessa.

Opiskelijalla voi olla muita opiskelijoita hitaampi opiskelu- ja kirjoitustahti



Jos opiskelija on poissa kriisitilanteen tai sairaalahoidon vuoksi, toimita hänelle muistiinpanot. Näissä tapauksissa on otettava huomioon, että poissaolo johtuu opiskelijan tilasta ja vaikeuksista sopeutua kasvokkain tapahtuvaan toimintaan.





4. Resurssit ja työkalut



Anna opiskelijalle etukäteen lupa poistua opetustilasta jos hän kokee sen tarpeelliseksi.

Mukauta opetussuunnitelmia käyttämällä pienryhmätyötä tai yksilötyötä. Myös muut menetelmät oppimistavoitteiden saavuttamiseksi tulisi sallia .



Ole joustava toimeksiantojen **määräaikojen** suhteen

Ota korkeakoulusi psykologian tiimi mukaan liikkuvuuden valmisteluun ja seurantaan.





YHTEENVETO

Erityistä tukea tarvitsevat opiskelijat pelkäävät usein, ettei heidän oppimis- ja arkielämän tarpeisiinsa voida vieraassa ympäristössä vastata. Tästä syystä ei ole harvinaista, että he luopuvat ajatuksesta lähteä vaihtojaksolle ulkomaille.

Heidän rohkaiseminen lähtemään osallistumaan tähän seikkailuun ja hyödyntämään tätä tilaisuutta tuo heille monenlaisia etuja.

Mahdollisuus todistaa (ensin itselleen) oma osaaminen auttaa heitä asettamaan uusia horisontteja ja tavoitteita, testaamaan rajoja ja tunnistamaan oman potentiaalinsa. Ulkomailta asuminen lisää itsevarmuutta. Se on elämäkokemus, joka edistää keskeisten elämäntaitojen kehittymistä: autonomia, itseluottamus, sopeutumiskyky, joustavuus, ongelmanratkaisu, itsetietoisuus, vastuullisuus, kunnianhimo, aloitteellisuus jne.





Korkeakoulujen tulisi tehdä yhteistyötä varmistaakseen korkealaatuinen liikkuvuus ympäri Eurooppaa ja luoda lähettävien ja vastaanottavien korkeakoulujen verkosto, jolla on yhteiset arvot ja standardit osallistavalle liikkuvuudelle.

Mob4All-projektin korkeakoulut ovat jo sitoutuneet tähän. He kuuluvat Ulysseus European Universityyn, liittoutumaan, jonka tavoitteena on kehittää huippuosaamiseen tunnustettu ja kansainvälisesti houkutteleva, maailmalle avoin, henkilökeskeinen ja yrittäjähenkkinen Eurooppa-yliopisto tulevaisuuden kansalaisille.

For more information: [Home - Ulysseus](#)

Syventääksesi tietojasi ja tietoisuuttasi näiden ohjeiden kattamista erityistarpeista sekä saadaksesi lisätietoja erityistä tukea tarvitsevien opiskelijoiden koulutus- ja sosiaalisista tarpeista, suosittelemme ilmoittautumaan erikoiskoulutukseen [Ulysseus Open Courses: Log in to the site.](#)





Yksi hankkeen tuotoksista on eri toimijoille suunnattu koulutus. Kohderyhmänä on kaikki tahot, jotka voivat tukea erityistarpeita omaavia opiskelijoita kohti kansainvälistä liikkuvuutta yhteydessä - opettajat, opiskelijat ja hallinnollinen henkilöstö - jotka haluavat parantaa osaamistaan ja asiantuntemustaan. Koulutus tarjoaa riittävästi tietoa heidän tarvitsemistaan akateemisista ja henkilökohtaisista metodologisista apuvälineistä.

Kurssin oppimisalusta on Moodle. Kurssi on asynkroninen ja vuorovaikutteinen ja se selittää perustiedot eri erityistarveryhmistä. Prototyypin aikana saatu palaute korostaa sen dynaamisia ja käytännöllisiä ominaisuuksia. Osallistujat sanoivat:

"Oppimisprosessi ei koskaan tunnu tylsältä tai toisteiselta, koska materiaali esitetään erittäin helposti lähestyttävällä ja mukaansatempaavalla tavalla", :

"Tämä kurssi antaa hyvät yleistiedot eri vammamuodoista" "Se antaa myös ehdotuksia opettajille, jotka joutuvat tekemisiin vammaisten oppilaiden kanssa", se "lisää tietoisuutta" ja "kattaa useita asioita käytännöllisessä ja kompaktissa paketissa".

Sen lisäksi, että keskitytään erityyppisiä vammoja koskeviin tietoihin,

"Erasmus+-ohjelmalle ja sen eri muodoille on annettu erityistä huomiota"

Toinen myönteinen palaute koski lisälukemista varten lisättyjä artikkeleita..

"Aloita aiheet pohdiskelevilla kysymyksillä " -tämä helpottaa "tehokkaampaa ja rakentavampaa oppimisprosessia".





Moodlen mukaansatempaava työkalu on foorumi, jossa voit osallistua aktiivisesti keskusteluihin, jakaa ideoita, antaa palautetta ja kertoa kokemuksiasi ja hyviä käytäntöjä osallistavasta liikkuvuudesta.

Vaikka kurssi ja ohjeet ovat riippumattomia, uskomme vakaasti, että ne täydentävät toisiaan, sillä tieto ja tietoisuus vammaisuudesta ja erityistarpeista luovat perustan osallistavan liikkuvuuden toteuttamiselle.

Lopuksi haluamme korostaa tarvetta luoda korkeakouluihin yhtäläisiin mahdollisuuksiin tähtäävä osallistava kulttuuri: perimmäisenä tavoitteena tulee olla kaikkien saatavilla oleva ympäristö, joka tarjoaa työkaluja ja palveluita, jotka takaavat jokaisen opiskelijan osallisuuden.

Toisaalta on tärkeää tunnistaa kunkin toimielimen ja sen ympäristön todellisen tilanteen sanelemat rajoitukset. Jotkut esteet ovat rakenteellisia, ja niihin on puututtava realistisesti: on esteitä, joita ei voida poistaa lyhyellä aikavälillä, ja niiden ylittämiseksi on etsittävä innovatiivisia ratkaisuja tasavertaisen saavutettavuuden varmistamiseksi.





PROJEKTIPARTNERIT

SEVILLAN YLIOPISTO (ESPANJA – PROJEKTIKOORDINAATTORI):



USE on historiallinen yliopisto, joka on myös Espanjan toiseksi suurin opiskelijamäärältään. Sen tarjonta on laajaa, ja sillä on useita kansainvälisiä tunnustuksia akateemisista tuloksistaan tutkimuksessa ja teknologiassa. USE on Espanjan 8. sijalla tieteellisessä tuotannossa ja pitää kärkipaikkaa kansainvälisten patenttien määrässä. USE:lla on vahva osaaminen kansainvälisen konsortion koordinoinnista.

UNIVERSITÉ CÔTE D'AZUR (RANSKA):



UCA on tutkimusintensiivinen yliopisto, joka nojaa vahvaan yhteistyöhön korkeakoulutuksen ja tutkimusinstituuttien välillä. Vuonna 2016 UCA palkittiin arvostetulla IDEX-tunnustuksella, joka nosti sen Ranskan Top-10 kansainvälisen tason yliopistojen listalle. UCA:lla on oma kokemuksensa kampuksen kokonaisvaltaisesta uudistuksesta.





GENOVAN YLIOPISTO (ITALIA):



UniGe on yksi Italian suurimmista yliopistoista. Se tunnetaan korkealaatuisesta, monitieteellisestä ja kansainvälisestä koulutuksestaan, tutkimuksesta ja innovatiivista hankkeistaan, unohtamatta uutta teknologiaa. Genovan yliopistolla on pitkä ja laaja kokemus sosiaalisesta koheesiosta ja voimaannuttavasta julkisesta osallistamisesta.

MCI | THE ENTREPRENEURIAL SCHOOL® (ITÄVALTA):



MCI on yrittäjälähtöinen oppilaitos, jossa yhdistyvät korkeakoulutus, tutkimus ja käytännönläheisyys erityisesti johtamisen, yhteiskunnan, teknologian ja biotieteiden aloilla. MCI antaa motivoituneille opiskelijoilleen valmiudet erinomaiseen suoriutumiseen, takaa syvällisen akateemisen osaamisen ja jakaa innovatiivista tietotaitoa vahvan ulkomaisen verkostonsa avulla.

HAAGA-HELIA AMMATTIKORKEAKOULU (SUOMI):



Haaga-Helia on vahvasti liiketalouteen suuntautunut ammattikorkeakoulu, joka keskittyy yhteistyöhön, yrittäjyyteen, innovaatioihin ja kansainvälisyyteen. Haaga-Helian strategiset ydinalueet vastaavat nykypäivän työelämän tarpeisiin: yrittäjyys ja liiketoiminnan uudistaminen, palveluliiketoiminnan kehittäminen ja muotoilu, myynnin kehittäminen ja digitalisaatio sekä vaikuttava ammatillinen pedagogiikka.



INCOMA (SPAIN):



INCOMA on Sevillassa (Espanja) sijaitseva koulutus- ja tutkimuskeskus, jolla on laaja osaaminen ja kokemus pääosin EU-ohjelmien puitteissa rahoitettujen kansainvälisten yhteistyöhankkeiden kehittämisestä ja koordinoinnista erityisesti koulutuksen ja tutkimuksen alalla.

UNISER (ITALY):



Vuodesta 1998 lähtien Uniser on tukenut koulutuksen tarjoajien kansainvälistymistä. Ydintoimintona on Erasmus+ -liikkuvien järjestäminen ammatillisen koulutuksen alalla kouluille ja oppilaitoksille eri puolilla Eurooppaa ja sen ulkopuolella. Uniser johtaa kaikkia KA2-projekteja, joiden tavoitteena on kehittää uusia tuotteita, menetelmiä ja lähestymistapoja sekä mahdollistaa parhaiden käytäntöjen vaihto ja laajentaa kumppanuutta maailmanlaajuisesti.



VIITTEITÄ

- (n.d.). Erasmus Student Network (ESN). Retrieved June 14, 2023, from <https://esn.org/>
- (n.d.). EU Academy. Retrieved June 19, 2023, from <https://academy.europa.eu/>
- (n.d.). Home | OLA. Retrieved June 19, 2023, from <https://learning-agreement.eu/>
- (n.d.). Mind Inclusion | Promoting an Inclusive Society. Retrieved June 19, 2023, from <https://www.mindinclusion.eu/>
- EPFIME. (n.d.). Erasmus Student Network. Retrieved June 19, 2023, from <https://www.esn.org/epfime>
- The Erasmus+ Programme Guide | Erasmus+. (n.d.). Erasmus+. Retrieved June 19, 2023, from <https://erasmus-plus.ec.europa.eu/erasmus-programme-guide>
- Find your buddy! | Erasmus+. (n.d.). Erasmus + App. Retrieved June 19, 2023, from <https://erasmusapp.eu/before-you-go/find-your-buddy!>





VIITTEITÄ

- Institutions. (n.d.). Inclusive Mobility. Retrieved June 14, 2023, from <https://inclusivemobility.eu/institutions>
- Making mobility programmes more inclusive for students with disabilities. (n.d.). Siho. Retrieved June 19, 2023, from <https://inclusivemobilityframework.eu/resourceFiles/ce71978b-351a-4aef-941e-0c7a66c91fd4.pdf>
- Map. (n.d.). Mobility With Disabilities. Retrieved June 19, 2023, from <https://mobility-with-disabilities.org/map/>
- Testimonials. (n.d.). Inclusive Mobility. Retrieved June 19, 2023, from <https://inclusivemobility.eu/testimonials>



Mob4All

**OHJEET kohti
osallistavaa
kansainvälisyyttä**

Korkeakoulujen opetus- ja
hallintohenkilöstölle sekä
tuutoriopiskelijoille



Co-funded by the
Erasmus+ Programme
of the European Union

This project has been funded with support from the European Commission. This publication reflects the views only of the author, and the Commission cannot be held responsible for any use which may be made of the information contained therein.

Code: MOB4ALL 2020-1-ES01-KA203-082484

MOBILITY FOR ALL -OHJEET

Korkeakoulujen opetus- ja
hallinto henkilöstölle sekä
tuutoriopiskelijoille

SISÄLLYSLUETTELO

JOHDANTO.....	110
ALUKSI.....	110
MITEN OHJEITA KÄYTETÄÄN	111
OSA 1: KOHTI OSALLISTAVAA KANSAINVÄLISYYTTÄ 112	
OSA 2: ERITYISET TARPEET	113
GLOSSARY	113
OSA 1: KOHTI OSALLISTAVAA KANSAINVÄLISYYTTÄ	114
SISÄLLYSLUETTELO	117
1) VALINTAPROSESSI	118
2) VALMISTAUTUMINEN.....	120
3) VALMISTELEVAN VIERAILUN FASILITOINTI	123
4) VAADITTAVAT ASIAKIRJAT	123

5) OSALLISTUJIIEN TURVALLISUUS	124
6) OHJAAJAN VALINTA	127
7) LIIKKUVUUSJAKSON TUKISUUNNITELMA	128
8) TUTUSTUMISTAPAAMINEN	129
9) LOGISTISET VALMISTELUT	129
10) LIIKKUVUUSVERKOSTO	130
”BUDDY SYSTEM”	131
TUUTOROINTI	132
11) SÄÄNNÖLLISET SEURANTATAPAAMISET	133
”TEHOSTETTU MENTOROINTI”	135
12) ASETTUMINEN	136
13) PALUUTAPAAMINEN JA ARVIOINTI	138
14) PALAAVAT OPISKELIJAT: ROOLIMALLI JA LÄHETILÄS	140
15) LOPPUARVIOINTITAPAAMINEN KORKEAKOULUJEN KESKEN 141	
OSA 2: ERITYISET TARPEET	142

LIIKUNTAVAMMAT	142
KUULO- JA NÄKÖVAMMAT	146
KUULOVAMMAT	146
NÄKÖVAMMAT	150
DYSLEKSIA.....	154
AUTISMI, ADHD JA MIELENTERVEYS	159
AUTISMIKIRJO.....	159
ADHD.....	162
MIELENTERVEYS.....	164
YHTEENVETO	166
PROJEKTIPARTNERIT	169
LISÄTIETOJA	171



Co-funded by the
Erasmus+ Programme
of the European Union

JOHDANTO

ALUKSI

Mob4All on Erasmus -ohjelman (KA2 Strategic Partnership) osittain rahoittama hanke. Hanke pyrkii edistämään erityistä tukea tarvitsevien opiskelijoiden osallistumista korkeakoulujen kansainvälisiin liikkuvuusohjelmiin kehittämällä opiskelijoita tukevien toimijoiden valmiuksia ja muuttamalla osallistuvien korkeakoulujen ympäristöjä yksilökeskeisten käytäntöjen ja menetelmien kehittämisen ja jakamisen avulla. Tavoitteena on täten vähentää eriarvoisuutta.

Lisätietoja hankkeesta ja sen tuloksista saat hankkeen verkkosivuilta: [Mob4All@Ulysseus – Erityistä tukea tarvitsevien opiskelijoiden kansainvälisen liikkuvuuden edistäminen](#). Yksi Erasmus+-ohjelman painopisteistä on osallisuuden ja monimuotoisuuden edistäminen sen kaikissa toimissa. Liikkuvuushankkeita toteutettaessa korkeakouluilla tulisi olla osallistava lähestymistapa, jotta ne ovat kaikkien opiskelijoiden ulottuvilla.

Jokainen korkeakoulu sitoutuu allekirjoittamalla Erasmus Charter for Higher Educationin varmistamaan tasavertaisen pääsyn ja mahdollisuudet kaikentaustaisille osallistujille. Tilastot osoittavat kuitenkin, että erityistä tukea tarvitsevat opiskelijat ovat edelleen aliedustettuina kansainvälisissä liikkuvuusohjelmissa. Tämä johtuu monista vaikeuksista ja esteistä, joita he kohtaavat liikkuvuusjakson aikana ulkomailla. Mob4All-ohjeet on suunniteltu tukemaan liikkuvuuden parissa toimivaa korkeakoulujen opetus- ja hallintohenkilöstöä sekä tutoropiskelijoita omaksumaan ja toteuttamaan menettelyjä, joilla ohjataan, tuetaan ja integroidaan erityistä tukea tarvitsevia opiskelijoita kansainväliseen liikkuvuuteen. Ohjeiden tarkoituksena on tukea

korkeakouluja ja liikkuvuuteen osallistuvien toimijoiden verkostoa luomaan turvallinen ja esteetön ympäristö kaikille opiskelijoille, pitäen mielessä, että jokainen korkeakoulu on erilainen kuin muut, ja tunnistaen rehellisesti, että on olemassa myös rakenteellisia esteitä, joita ei voida ylittää.

Näissä ohjeissa keskitytään kuitenkin esteisiin, jotka voidaan ylittää, ja pyritään löytämään keinoja ja resursseja vastata kunkin opiskelijan erityistarpeisiin. Ohjeiden sisältö on koottu Mob4All-kumppaneiden kokemuksista, jotka on hankittu vuorovaikutuksessa erityistä tukea tarvitsevien opiskelijoiden kanssa.

MITEN OHJEITA KÄYTETÄÄN

Ohjeet on jaettu kahteen osaan. Ensimmäinen käsittelee kansainvälistä liikkuvuusjaksoa yleisellä tasolla noudattaen jakoa kolmeen eri vaiheeseen (ennen vaihtoa, vaihdon aikana ja vaihdon jälkeen) sekä lähettävän että vastaanottavan korkeakoulun näkökulmasta. On tärkeää korostaa, että laadukkaan osallistavan liikkuvuuden toteuttaminen edellyttää suoraa yhteistyötä lähettävän ja vastaanottavan laitoksen välillä prosessin kaikissa vaiheissa. Toinen osa on jaettu neljään osaan, joista jokainen keskittyy tiettyyn erityistarveryhmään ja siihen liittyviin liikkuvuuden haasteisiin. Nämä ovat: Liikuntavammat; Kuulo- ja näkövammat; Lukihäiriö; Autismi, ADHD ja mielenterveys.

OSA 1: KOHTI OSALLISTAVAA KANSAINVÄLISYYTTÄ

Ensimmäisen osan alussa oleva sisällysluettelo antaa lukijalle yleiskuvan kunkin vaiheen eri vaiheista lähtevän ja vastaanottavan laitoksen näkökulmasta. Se on tarkoitettu oppaaksi sen sisällön valikoivaan käyttöön riippuen aiheesta, jota lukija parhaillaan etsii suosituksia. Jokainen vaihe on linkitetty kappaleeseen, jossa ehdotetaan menettelyjä, toimia ja ulkoisia resursseja, jotka voivat auttaa varmistamaan korkeatasoisen erityistarpeita omaavien opiskelijoiden kansainvälisen liikkuvuuden valmistelun, seurannan ja arvioinnin. Suurin osa ohjeissa ehdotetuista suosituksista ja työkaluista soveltuu minkä tahansa opiskelijan kansainvälisen liikkuvuuden toteuttamiseen, vaikka tarkoituksena onkin keskittyä erityistä tukea tarvitsevien opiskelijoiden liikkuvuuden erityispiirteisiin.

Ottaen huomioon kunkin korkeakoulun erilaiset resurssit henkilöstön, ajan, budjetin, rakenteen, ja sisäisten menettelytapojen suhteen, tavoitteena on tarjota hyödyllinen ja käytännöllinen työkalu, jota voidaan käyttää oman harkinnan ja mahdollisuuksien mukaan.

OSA 2: ERITYISET TARPEET

Toinen osa on jaettu neljään osaan, joista jokaisessa analysoidaan sen kattaman ryhmän erityispiirteitä. Kunkin osion rakenne on samanlainen: se alkaa lyhyellä kuvauksella ryhmästä, jonka tyypit ja vaikeusaste on mainittu. Tämän jälkeen keskitytään esteisiin, joita opiskelijat voivat kohdata opiskeluaikana ulkomailla sekä erityisiin tarpeisiin. Lopuksi esitellään vinkkejä esteiden voittamiseksi, sekä resursseja, joita korkeakoulu voi käyttää opiskelijoiden tarpeiden täyttämiseen.

Jokaisella vammausryhmällä on monet kasvot, ja jokainen ihminen on erilainen. Ensimmäinen ja tärkein suositus, jonka ohjeet

haluavat tarjota, on ymmärtää jokaisen ihmisen monimutkaisuus ja monimuotoisuus. Ensimmäinen peruskäsi on oppia tuntemaan opiskelijat, heidän odotuksensa, pelkonsa, erityistarpeensa ja heidän käsityksensä itsestään. Vasta sitten pystyt tunnistamaan esteet, joita he saattavat kohdata liikkuvuusjakson aikana ulkomailla, ymmärtää heidän tarpeitaan ja löytää ratkaisuja, jotka muuttavat esteet mahdollisuuksiksi.

OSA 1: KOHTI OSALLISTAVAMPAA KANSAINVÄLISTÄ LIKKUVUUTTA

Jokainen ulkomaille opiskelijavaihtoon lähtevä opiskelija astuu ulos omalta mukavuusalueeltaan. Tämän kansainvälistymiskokemuksen käynnistämiseen saattaa ajoittain liittyä myös pelkoa ja ahdistusta.

Tähän listaan on koottu osa, joskaan ei kaikkia, niistä:

- Pelko kotikorkeakoulun tarjoamien tukipalveluiden riittämättömyydestä liikkuvuusjakson aikana.
- Puutteelliset tiedot kohdekorkeakoulun ja -kaupungin saavutettavuudesta.
- Pelko ulkomailla opiskelemisesta ilman kotikorkeakoulun ohjauspalveluita ja tuttuja kasvoja.
- Huoli kohdekorkeakoulussa suoritettujen opintojen hyväksilukemisesta kotikorkeakoulussa.
- Pelko siitä, että ei pääse mukaan muiden opiskelijoiden joukkoon.
- Pelko hallinnollisten haasteiden kohtaamisesta ilman kotikorkeakoulun tutun henkilökunnan tukea.
- Pelko ulkopuolelle jäämisestä sekä sosiaalisten suhteiden puuttumisesta muiden opiskelijoiden kanssa.

- Huoli tarvittavia terveydenhoitopalveluja koskevan tiedon riittämättömydestä.
- Pelko siitä miten paluu normaalielämään ja korkeakouluopintojen pariin vaihtojakson jälkeen sujuu
- Huoli vaadittavien opintopisteiden suorittamisesta.

Yllä mainittuja pelkoja ja huolia esiintyy kaikilla opiskelijoilla, mutta erityistä tukea tarvitsevat opiskelijat saattavat kokea ne ylipääsemättömiksi esteiksi, mikäli tarvittavaa tukea, palveluita ja fasiliteetteja ei ole saatavilla.

Jotta kansainvälistymiskokemukset olisivat kaikkien saatavilla, on aloitettava huomioimalla erityiset tarpeet.

Opiskelijan on tärkeä tietää:

- Millaista tukea on saatavilla.
- Miten tuen piiriin pääsee.
- Millaiset strategiat ja rutiinit mahdollistavat opinnoissa menestymisen.

Korkeakoulujen kansainvälisiä asioita hoitavien henkilöiden, opettajien ja tutoropiskelijoiden on hyvä pitää mielessä seuraavat kysymykset kaikissa kv-liikkuvuusjakson vaiheissa - valmisteluista kotiinpaluuseen:

- Millaista tukea on tarjolla?
- Miten opiskelija löytää tukipalvelut?

- Mitä minun on työssäni huomioitava?

On myös hyvä muistaa, että:

- Erytystä tukea tarvitsevat eivät ole homogeeninen ryhmä. Huomioi kunkin opiskelijan omasta käsityksistä, erityistarpeista ja odotuksista.
- Varmista esteetön kommunikointi kysymällä opiskelijoilta tai heidän läheisiltä heidän kommunikaatiotarpeistaan ja -vaatimuksistaan.
- Ennakoi! Valmistele opiskelijaa ja varmista, että sinulla on selkeät ja tarkat ohjeet opiskelijan tuen tarpeista.
- Sanoilla on väliä! Käytä inklusiivisia ilmaisuja. Joitakin suosituksia:
- Käytä ihmiskeskeistä kieltä (korosta henkilöä, älä vammaa, käytä esimerkiksi ilmaisuja, kuten "opiskelija, jolla on lukihäiriö", mieluummin kuin "dysleksinen opiskelija").
- Vältä stereotyyppioita ja leimaamista. Vammaisuus on osa elämää ja inhimillistä monimuotoisuutta, eikä anna aiheita dramatisointiin tai sensaatioiden hakemiseen.
- Vammaisuus ei ole sairaus eikä ongelma. Muista, että haavoittuvuus syntyy suhteessa ulkoisiin olosuhteisiin eikä ole yksilön ominaisuus

Lisätietoja:

United Nations Disability Inclusion Strategy, 2022 “Disability-Inclusive Communication Guidelines” [Disability-Inclusive](#)

[Communications Guidelines](#)

SISÄLTÖ

	LÄHETTÄVÄ KORKEAKOULU	LÄHETTÄVÄ JA VASTAANOTTAVA KORKEAKOULU	VASTAANOTTAVA KORKEAKOULU
ENNEN VAIHTOA	<ol style="list-style-type: none"> 1. Valintaprosessi 2. Valmistelu: infotilaisuudet, kulttuurienvälinen valmennus, kielivalmennus, opiskelijoiden vertaistuki 3. Valmisteleavan vierailun fasilitointi (jos tarpeen) 4. Vaadittavat asiakirjat 5. Osallistujan turvallisuus 	<ol style="list-style-type: none"> 7. Liikkuvuusjakson tukisuunnitelman laatiminen 	<ol style="list-style-type: none"> 8. Järjestä tutustumistapaaminen 9. Logistiset valmistelut 10. Liikkuvuusverkosto <ul style="list-style-type: none"> • Buddy system • Tuutorointi

	6. Ohjaajan valinta		
--	---------------------	--	--

VAIHDON AIKANA	11. Säännölliset seurantatapaamiset Opiskelija / Ohjaaja	Säännölliset seurantatapaamiset <ul style="list-style-type: none"> • Opiskelija / Ohjaajat • Lähettävä ohjaaja / Vastaanottava ohjaaja (jos tarpeen) Tehostettu mentorointi	12. Asettuminen: <ul style="list-style-type: none"> • Saapuminen • Tervetulo- ja orientaatiotapaaminen • Sosiaaliset yhteydet Säännölliset seurantatapaamiset opiskelija / vastaanottava ohjaaja
VAIHDON JÄLKEEN	13. Paluutapaaminen ja arviointi 14. Palaavat opiskelijat: roolimalli ja lähettiläs	15. Loppuarviointitapaamin en korkeakoulujen kesken	Arviointi

1. VALINTAPROSESSI



Co-funded by the
Erasmus+ Programme
of the European Union

Jokaisella korkeakoululla on omat menettelynsä, joita noudatetaan, kun opiskelijoita valitaan opiskelijavaihtoon. Tästä syystä tähän osioon on koottu ainoastaan yleisiä suosituksia.

Valintaperusteissa tulisi huomioida oikeudenmukaisuus ja asettaa kriteerit saavutettavuudelle. Hakijan osaamista sekä motivaatiota tulisi arvioida kokonaisvaltaisesti. On tärkeää pyrkiä kohti mahdollisuuksien tasa-arvoista ja reilua saatavuutta sekä tarjota räätälöityä tukea tarpeen mukaan.

Vaihtomahdollisuuksista, valintamenettelystä sekä avoinna olevista vaihtopaikoista tiedottamisen on oltava avointa ja läpinäkyvää.

Valinnan on tapahduttava reilun ja läpinäkyvän menettelyn kautta. Sen tulee perustua hakijan osaamiseen ja välttää kaikenlaista syrjintää.

Kansainvälisen liikkuvuusjakson suunnittelun ja valmistelun tulisi tapahtua kaikkien osapuolten yhteisymmärryksessä ja vapaasta tahdosta.

Lähtävän korkeakoulun tehtävänä on tukea opiskelijoita ennen liikkuvuusjakson alkamista mm. sopivan vaihtokohteen etsimisessä, oppimistavoitteiden määrittelemisessä ja urasuunnitelmissa.

Lähtävä korkeakoulu myös auttaa opiskelijoita vaadittavien paperitöiden hoitamisessa.

Kun vastaanottava korkeakoulu on valittu, tulisi lähettävän korkeakoulun olla yhteydessä vastaanottavan korkeakoulun kansainvälisten asioiden yksikköön ja tilanteen niin vaatiessa myös saavutettavuuspalveluita tarjoavaan tahoon, jotta voidaan arvioida ja varmistaa tarvittavien palveluiden saatavuus.

Lisätietoja:

Kartta eurooppalaisista koulutuskeskuksista. Jokaisella tietokannasta löytyvällä koulutuskeskuksella on oma verkkosivu, jolla on osiot keskuksen palveluista erityistä tukea tarvitseville opiskelijoille. Keskusten edustajat voivat rekisteröityä muokatakseen sivua ja lisätäkseen kaikki tiedot laitoksensa saavutettavuudesta ja inklusiivisuudesta. [Toimielimet](#) | [Osallistava liikkuvuus](#)

2.VALMISTELUT

Ulkomaille muuttaminen on haastava kokemus kaikille, mutta mikäli valmistelut on hoidettu huolellisesti, voivat kansainväliset opiskelijat sopeutua nopeasti ja menestyä. Erityistä tukea tarvitsevien opiskelijoiden on kuitenkin huomioitava erityisen tarkkaan erityiset tarpeet. Ennen liikkuvuusjakson alkamista järjestettävä tapaaminen tai tarkemmin räätälöity valmennus ovat hyviä tapoja vahvistaa opiskelijan kykyä suunnitella itselleen menestyksellinen kokemus omista lähtökohdista.

Vaihtoon lähtöä edeltävä vaihe käsittelee valmisteluja, jotka eivät ainoastaan auta opiskelijaa kohtaamaan mahdollisia

ulkomaanjakson aikana vastaan tulevia haasteita, vaan myös kehittämään yleisiä matkalla tarvittavia taitoja. Tämä vaihe sisältää:

Ennen liikkuvuusjakson alkamista järjestettäviä infotilaisuuksia: opiskelijoiden kanssa järjestettäviä muodollisia tai epämuodollisia tapaamisia, joissa jaetaan perustietoa koskien asettumista vastaanottavaan maahan ja korkeakouluun. Näiden tilaisuuksien tavoitteena on tarjota tietoa ja selkeyttää liikkuvuusjakson aloittamiseen liittyvää epävarmuutta.

Matka- ja majoitusjärjestelyt: Vastaanottavan korkeakoulun avustuksella voidaan tarjota opiskelijoille apua sopivan asumisratkaisun löytämiseksi vaihtokohteessa (kts. kohta 9. Logistiset valmistelut). Apua voidaan tarjota myös sopivimman matkustusvaihtoehdon löytämisessä. Tarvittaessa opiskelija voidaan myös ohjata eteenpäin sopivalle matkustuspalveluiden tarjoajalle tarvittavien tukipalveluiden saatavuuden selvittämiseksi.

Kulttuurienvälinen valmennus, joka sisältää turvallisuuden ja terveyteen liittyviä asioita, kulttuurienvälistä tietoisuutta ja viestintää, kulttuurishokki, tietoa kohdemaan kulttuurista, oppimismahdollisuuksia. Tämän valmennuksen aikana yleensä jaetaan materiaalia jonka tarkoituksena on vähentää usein esiintyviä epävarmuutta aiheuttavia tekijöitä ja tarjota opiskelijoille vinkkejä hyvän liikkuvuusjakson toteuttamiseen sekä vähentää kohdekulttuuriin mahdollisesti liittyviä ennakkoluuloja. Näiden tapaamisten kesto vaihtelee korkeakouluittain, mutta on tyypillisesti noin kaksi tuntia.

Kulttuurienvälisen valmennuksen lisäksi myös psykologinen valmistautuminen ja toimintaohjeet mahdollisten ongelmien

vastaan tullessa ovat tärkeitä teemoja.

Kielitaitovalmistelut: Perustason taidot kohdemaan kielessä voivat auttaa opiskelijaa sopeutumaan, sillä ymmärrys vähentää epävarmuuden tunnetta ja auttaa päivittäisessä kanssakäymisessä paikallisten ihmisten kanssa. Opiskelijat voivat maksutta testata kielitaitotasonsa, aloittaa kieliopinnot tai kehittää osaamistaan esimerkiksi EU Academy -verkkosivulta löytyvän Online Linguistic Support -alustan kautta. Opiskelijat voivat myös osallistua omiin tarpeisiinsa sopiville kielikursseille. Lähettävän korkeakoulun tulee tarjota tietoa sekä verkon välityksellä että lähiopetuksena tarjottavista kieliopinnoista.

Erinomainen tapa tukea opiskelijan itsevarmuutta ennen liikkuvuusjakson aloittamista on rakentaa liikkuvuusverkosto, joka tuo yhteen:

- Opiskelijat, jotka ovat aiemmin olleet liikkuvuusjaksolla samassa maassa tai korkeakoulussa
- Opiskelijat, jotka ovat samaan aikaan lähdössä vaihtoon samaan maahan tai korkeakouluun.
- Aiemmin vaihdossa olleet erityistä tukea tarvitsevat opiskelijat tai opiskelijat, jotka ovat parhaillaan liikkuvuusjaksolla. Tämä voidaan toteuttaa esimerkiksi osallistamalla vaihtojaksolta juuri palanneet opiskelijat mukaan korkeakoulun järjestämiin Erasmus-tapahtumiin esimerkiksi vaihtolähtetiläinä tai roolimalleina jakamaan kokemuksiaan. Näitä kokemuksia ja tarinoita voidaan myös jakaa korkeakoulun verkkosivuilla ja/tai sosiaalisen median kanavilla.

Lisätietoja:

- EU Academy on EU:n verkko-oppimisen keskus. EU Academyn Learn Languages -osio tarjoaa mahdollisuuden oppia 29 kielen perusteet verkossa. Saat lisätietoja napsauttamalla tätä: [EU Academy \(europa.eu\)](https://europa.eu)
- Erasmus+ -ohjelman osarahoittama Intermove for Trainers -hanke loi kansainvälisen liikkuvuuden kouluttajille ilmaisen kurssin yhdistäen kulttuurienvälisen koulutuksen kielten ymmärtämisen työkalujen käyttöön valmistaakseen osallistujia liikkuvuusprojekteihin. Kurssin moduuli 3, INTERCULTURALITY, sisältää ehdotuksia kulttuurienvälisiksi toimiksi lähtöä edeltävään valmisteluun. Kurssi on saatavilla tästä linkistä [INTERMOVE Kouluttajille](#)

3.VALMISTELEVAN VIERAILUN FASILITOINTI

[EPFIME](#) -tutkimusraportin mukaan erityistä tukea tarvitsevat opiskelijat arvostavat suuresti mahdollisuutta vierailta vastaanottavassa korkeakoulussa ja kaupungissa ennen liikkuvuusjakson alkamista ja, mikäli mahdollista, lopullisen päätöksen tekemistä. Erityisen hyödyllisiä valmistelevat vierailut ovat moninaista erityistukea tarvitseville, esimerkiksi näkö- tai liikuntarajoitteisille opiskelijoille.

Korkeakoulujen tulisi tiedottaa erityistä tukea tarvitsevia opiskelijoita rahoituksesta, jota tällaisia vierailuja varten voi hakea Kansallisten Erasmus-toimistojen kautta.

Mikäli valmisteleva vierailu paikan päälle ei ole mahdollinen, voi korkeakoulu järjestää online-vierailun vastaanottavaan

korkeakouluun .

4.VAADITTAVAT ASIAKIRJAT

Kansainvälisen liikkuvuusjakson alkaessa on kaikkien osapuolten yhteistyössä asetettava selkeät oppimistavoitteet, jotka noudattavat koulutusorganisaation muodollisia vaatimuksia sekä sisältävät viittauksen EQF-tasoon. Ennen liikkuvuuden alkamista opiskelijan sekä lähettävän ja vastaanottavan korkeakoulun on allekirjoitettava Learning Agreement -sopimus. Vuodesta 2021 alkaen opiskelijat ja osallistuvat korkeakoulut voivat tehdä sen verkossa digitaalisen Online Learning Agreement -työkalun (OLA) ansiosta. Ennen liikkuvuusjakson alkamista tulee kaikkien mukana olevien osapuolten oikeudet ja velvollisuudet määritellä selkeästi kirjallisessa sopimuksessa (Learning Agreement). Lähettävän ja vastaanottavan korkeakoulun on yhdessä opiskelijoiden kanssa sovittava opiskelijoiden suorittamien opintojaksojen hyväksilukemisesta jo ennen liikkuvuusjakson alkamista. Näissä sopimuksissa määritellään liikkuvuusjakson opinnollinen sisältö ja määritellään kummankin osapuolen muodolliset hyväksiluku- ja todistusmenetelmät. Varmista, että opiskelijat tietävät, kuinka monta opintopistettä heidän on lukukauden aikana suoritettava.

5.OSALLISTUJEN TURVALLISUUS

Kaikille Erasmus+-ohjelman liikkuvuustoimintoihin osallistuville osallistujille on taattava turvallinen ympäristö, jossa kunnioitetaan ja suojellaan heidän oikeuksiaan. Tätä varten jokaisella Erasmus+ -ohjelmaan osallistuvalla organisaatiolla tulisi olla tarvittavat menettelyt ja järjestelyt, joilla edistetään ja taataan kansainvälisiin liikkuvuustoimintoihin osallistuvien henkilöiden turvallisuus ja suojelu. Erasmus+ -ohjelma ei aseta vaatimuksia koskien yksittäisiä vakuutustyyppejä eikä suosittele tiettyjä vakuutusyhtiöitä. Ohjelman avulla hankkeen järjestäjät voivat ehdottaa sopivinta vakuutusta toteutetun projektityypin, opiskelijoiden erityistarpeiden ja -vaatimusten sekä valtakunnallisesti saatavilla olevien vakuutusmuotojen mukaisesti. On tärkeää varmistaa korkeakoulun sisäisten vakuutusten olemassaolo ja tarkistaa, koskevatko ne liikkuvuusprojektia ja opiskelijoiden tarpeita.

Vakuutuksen on sisällytettävä:

- Matkavakuutus (mukaan lukien matkatavaroiden vahingoittuminen tai katoaminen).
- Kolmannen osapuolen vastuu (tarvittaessa myös ammatillinen vastuuvakuutus tai vastuuvakuutus).
- Tapaturma ja vakava sairaus (mukaan lukien pysyvä tai tilapäinen työkyvyttömyys).
- Kuolema (mukaan lukien kotiuttaminen ulkomailta).

On erittäin suositeltavaa, että kansainvälisiin liikkuvuustoimintoihin osallistuvilla on eurooppalainen sairaanhoitokortti. Tämä on ilmainen kortti, jolla henkilö pääsee käyttämään julkisia sairaanhoito- ja terveydenhuoltopalveluita tilapäisen oleskelun aikana EU-maissa, Islannissa, Liechtensteinissa ja Norjassa samoin ehdoin ja samoilla kustannuksilla (maasta riippuen joskus myös maksutta) kuin kyseisen maan sosiaaliturvan piiriin vakituisesti kuuluvat henkilöt.

Lähettävän korkeakoulun tulee ilmoittaa erityistä tukea tarvitseville opiskelijoille, että he saattavat tarvita erityisvakuutuksen ottamista ennen lähtöä ja että lisärahoitusta on saatavilla osallistujille, joilla on fyysisiä, henkisiä tai terveydellisiä sairauksia Erasmus+ -erikoistarpeiden tuen kautta. On suositeltavaa ottaa yhteyttä kansalliseen Erasmus+ -toimistoon.

On tärkeää varmistaa, että osallistujat saavat tarvitsemaansa erityistä lääketieteellistä apua vastaanottavassa maassa. Lähettävän ja vastaanottavan korkeakoulun välinen viestintä on tärkeää, jotta voidaan varmistaa, että kaikki tarvittavat asiakirjat on laadittu. Vaaditut asiakirjat voivat vaihdella maittain. Vastaanottavan korkeakoulun tulee auttaa opiskelijoita laatimaan tulliasiakirjoja tai erityisiä lääkkeitä koskevia todistuksia.

Opiskelijan tulee myös allekirjoittaa GDPR:n ja opiskelijatietosuojamääräysten mukainen suostumuslomake ennen lähtöä. Opiskelijalla on oikeus saada selkeästi tieto hänen henkilötietojensa käytöstä ja asiakirjan sisällöstä ennen suostumuksen allekirjoittamista. Käyttöoikeuksien osalta opiskelijalla on oikeus saada seuraavat tiedot

- Syyt, miksi heidän tietojaan käsitellään

- Kuvaus heitä koskevista henkilötiedoista
- Tiedot siitä, kuka on vastaanottanut tai vastaanottaa heidän henkilötietonsa

Lisätietoja:

- Lisätietoja kortista ja sen hankkimisesta on saatavilla [eurooppalaisesta sairaanhoitokortista](#).
- Osallistujien suojeleminen, terveys ja turvallisuus ovat Erasmus+ -ohjelman tärkeitä piirteitä. Saat lisätietoja napsauttamalla tätä <https://erasmus-plus.ec.europa.eu/programme-guide/part-a/important-characteristics-of-the-erasmus-programme>
- Opiskelijat ja henkilökunta, joilla on fyysisiä, henkisiä tai terveyteen liittyviä ongelmia, voivat hyötyä erityisistä tukipalveluista. Lisätietoa saat osoitteesta [Opiskelijat ja henkilökunta, joilla on fyysisiä, henkisiä tai terveyteen liittyviä ongelmia | Erasmus+ \(europa.eu\)](#)

6.OHJAAJAN VALINTA

Liikkuvuusjakson tulee noudattaa opintosuunnitelmaa ja lähettävän korkeakoulun on hyvä osoittaa opiskelijalle akateeminen tutor tai ohjaaja. Lähettävän korkeakoulun ohjaajan tulee olla säännöllisesti yhteydessä sekä vastaanottavan korkeakoulun opiskelijoihin että henkilökuntaan ulkomaanjakson aikana. Heidän tulee toimia yhteistyössä kaikkien liikkuvuuden sisällä ilmenevien ongelmien ratkaisemiseksi. Ongelmatapauksissa heidän on annettava opiskelijoille tarvittava tuki, jotta he voivat selviytyä mahdollisista haasteista. Kansallisesta korkeakoulujärjestelmästä ja/tai korkeakoulun sisäisestä organisaatiosta riippuen työnjako lähettävän korkeakoulun ohjaajan ja eri yksiköiden (kuten kv-toimistoon, vammaisten opiskelijoiden

osallistamispalvelut, urapalvelut tai tiedekunnat) voi vaihdella.

He voivat esimerkiksi olla vastuussa valintamenettelyistä, oppimistoimintojen organisoinnista ja oppimistuloksiin liittyvien opintosuoritusten tunnustamisesta. Lähettävän korkeakoulun vastuuhenkilö voisi myös tehdä vierailuja vastaanottavaan korkeakouluun varmistaakseen, että opiskelijat noudattavat oikeaa opintosuunnitelmaa ja opiskelun edellytykset toteutuvat. Vastaanottavan korkeakoulun tulee tehdä kohtuulliset järjestelyt tukeakseen tällaisia vierailuja tarvittaessa.

Lähettävä korkeakoulu hoitaa tarvittaessa myös saattajan rekrytoinnin ja määrittelee hänen tehtävänsä ennen lähtöä.

7.LIIKKUVUUSJAKSON TUKISUUNNITELMAN LAATIMINEN

Lähettävän korkeakoulun tulee ottaa yhteyttä vastaanottavaan korkeakouluun ennen opiskelijan liikkuvuusjakson alkamista ja tiedottaa opiskelijan erityistarpeista sekä selvittää liikkuvuusjakson aikana tarjottavat tukipalvelut. Lähettävä ja vastaanottava korkeakoulu voivat yhdessä kehittää liikkuvuusjaksolle tukisuunnitelman, joka voi olla hyödyllinen erityistä tukea tarvitsevien opiskelijoiden osallisuuden parantamisessa.

Suunnitelman tulee sisältää olennaiset tiedot opiskelijan erityistarpeista, esimerkkejä voivat olla:

- Tiedot oppimis- ja viestintätarpeista.
- Päivittäiset asumista ja opiskeluympäristöä koskevat tarpeet, kuten henkilökohtainen avustaja tai opaskoira.

- Asianmukaiset tiedot tarvittavasta lääketieteellisestä tuesta.
- Fyysiset saavutettavuustarpeet liittyen opetustiloihin, kampuksen lähialueeseen, liikennejärjestelyihin jne.
- Viestintäprosessin selkeys: opiskelijan tulee tietää tarkalleen, keneen tulee tarvittaessa ottaa yhteyttä.

Lisätietoja:

Lue projektin sivuilta 59-62 vinkkejä liikkuvuusjakson tukisuunnitelman suunnittelusta: [Inclusivemobility.eu](https://inclusivemobility.eu) “Guidelines for Higher Education Institutions”: [Making mobility programmes more inclusive for students with disabilities \(inclusivemobilityframework.eu\)](https://inclusivemobilityframework.eu)

8.JÄRJESTÄ TUTUSTUMISTAPAAMINEN

Vaihtoon lähtevä opiskelija, kotikorkeakoulun edustaja sekä vastaanottavan korkeakoulun tuutori voivat muutamaa viikkoa ennen liikkuvuusjakson alkamista järjestää yhteisen tapaamisen. Tämä on hyvä tapa tutustua ja saattaa rauhoittaa vaihtoon lähtevää opiskelijaa selvittämällä hänen epäilyksiään ja vastaamalla hänen kysymyksiinsä. Tapaamiseen voi osallistua opiskelijan erityistarpeista riippuen muitakin tahoja, kuten opiskelijan perhe ja muut sidosryhmät.

9.LOGISTISET VALMISTELUT

Kun vastaanottavalla korkeakoululla on kaikki tiedot tulevan opiskelijan erityistarpeista, on aika tarjota kaikki tarvittavat

palvelut ja tuki, jotta varmistetaan että opiskelijoilla on samat mahdollisuudet kuin muillakin. Esimerkiksi:

- Lähellä korkeakoulua sijaitsevan esteettömän majoituksen kartoittaminen, jotta lähettävälle korkeakoululle/opiskelijalle saadaan luettelo vaihtoehtoista.
- Tarkastetaan liikenteen saavutettavuus asunnon ja korkeakoulun välillä sekä peruspalvelujen saavutettavuus (esim. sairaanhoitopalvelut, supermarket, apteekki jne.).
- Korkeakoulun palveluiden ja resurssien saavutettavuuden tarkistaminen opiskelijan erityistarpeisiin liittyvissä asioissa

10.LIIKKUVUUSVERKOSTON RAKENTAMINEN

Vastaanottavan korkeakoulun Erasmus-tuutorointipalvelu voitaisiin muotoilla tiimiksi, joka koostuu useista jäsenistä:

- Erasmus Project Tutor: on koko tuutorointitoiminnan yleinen koordinaattori.
- Mentor: on vastuussa kansainvälisten opiskelijoiden ja Erasmus Incoming -opiskelijoiden vastaanottamisesta kohdekaupunkiin saapumisen jälkeen. Mentor tarjoaa opiskelijoille hyödyllistä tietoa oleskelusta, vapaa-ajasta sekä sosiaalisista ja opiskeluun liittyvistä toiminnoista korkeakoulussa.
- Buddy: on vastaanottavan korkeakoulun vapaaehtoinen opiskelija, joka tukee saapuvaa opiskelijaa hänen

sopeutumisessaan ja integroitumisessaan korkeakoulun sosiaaliseen oppimisympäristöön.

- On tärkeää tiedottaa kaikille opiskelijan kanssa tekemisissä oleville opetus- ja hallinto henkilöstön edustajille opiskelijan erityisistä tuki- ja laitetarpeista. Jo ennen opiskelijan saapumista tulisi määritellä toimintamenetelmät hätätilanteissa ja jakaa tiedot tarvittavien henkilöiden kanssa.

Saapuvia opiskelijoita tulisi neuvoa ottamaan yhteyttä Erasmus Student Networkin (ESN) paikalliseen osastoon. ESN tarjoaa apua ulkomailla liikkuvien opiskelijoiden opintoihin liittyvään, sosiaaliseen ja kulttuuriseen integroitumiseen. Sillä on useita paikallisia osastoja ympäri Eurooppaa, jotka järjestävät vapaa-ajan yhteistoimintaa. Monilla näistä osastoista on mentorijärjestelmä, joka tukee opiskelijoita heidän integraatioprosessissaan.

Lisätietoja:

- Lue lisää: [Erasmus Student Network \(esn.org\)](https://esn.org)

BUDDY SYSTEM

Vastaanottava korkeakoulu rekrytoi usein vapaaehtoisia opiskelijoita tarjoamaan vertaistukea saapuville opiskelijoille, erityisesti erityistä tukea tarvitseville opiskelijoille, jotta he tuntevat olonsa tervetulleiksi. Vapaaehtoiset opiskelijat auttavat saapuvia opiskelijoita ennen heidän liikkuvuusjaksonsa alkua ja sen aikana.

- Ennen lähtöä he voivat ottaa yhteyttä saapuviin opiskelijoihin sähköpostitse, tekstiviestillä, puhelulla tai videopuhelulla. Buddy System rauhoittaa saapuvaa opiskelijaa ja antaa hänelle mahdollisuuden luoda sosiaalinen verkosto vertaisten kesken ennen lähtöä.
- Saapumisen jälkeen “Buddy” tutustuttaa opiskelijaa ympäristöönsä ja antaa hänelle hyödyllisiä vinkkejä kohdemaan/kaupungin kulttuuri-, sosiaali- ja opiskelijaelämästä.

Lisätietoja:

- Mitä tarkoittaa “Buddies”, lue täältä: [Find your buddy! | Erasmus+ \(erasmusapp.eu\)](https://erasmusapp.eu)

OHJAUS

Vastaanottavan korkeakoulun tulee aina varmistaa ohjaaja, jolla on tarvittavat pätevyydet ja kokemus opiskelijan perehdyttämiseen osaksi säännöllistä opiskeluprosessia. Ohjaaja on henkilö, joka edustaa vastaanottavaa korkeakoulua ja on vuorovaikutuksessa opiskelijoiden kanssa sekä toivottaa heidät tervetulleiksi. Hänellä on tärkeä suhde opiskelijaan sekä vastuullisia, mahdollisesti myös vastakkainasettelua aiheuttavia hetkiä liikkuvuusjakson aikana (seuranta).

Ohjaaja on opiskelijoiden seurannan yhteyshenkilö; hän vastaa myös sääntöjen ja vastuiden selittämisestä sekä tukee opiskelijaa oppimistuloksien saavuttamisessa. Hänellä tulee olla tarvittavat taidot kommunikoida opiskelijan kanssa.

Vastaanottavan korkeakoulun tulee varmistaa, että ohjaajilla on aikataulussaan riittävästi aikaa tarjota laadukasta ohjausta säännöllisessä vuorovaikutuksessa opiskelijoiden kanssa.

11.SÄÄNNÖLLISET SEURANTATAPAAMISET

Opinto-ohjauksen ja seurannan lisäksi sekä lähettävän että vastaanottavan korkeakoulun tulee järjestää säännöllisiä tapaamisia opiskelijan opintojen edistymisen ja hyvinvoinnin varmistamiseksi. Tapaamisten tulee olla säännöllisiä ja niistä sovittava opiskelijan kanssa ennen lähtöä.

Joillekin osallistujille liikkuvuusjakso ulkomailla voi olla täysin uusi kokemus, johon he eivät ole koskaan aiemmin joutuneet. Epävarmuus ja äkilliset muutokset voivat olla vaikeita joillekin ihmisille ja todennäköisemmin niille, jotka eivät aiemmin ole kiinnittäneet huomiota tunneällyn kehittämiseen. Ohjaajan on tärkeää olla valmis kohtaamaan myös negatiivisia tunteita ja auttamaan kanavoimaan niitä niin, että opiskelija pääsee eteenpäin. Joitakin tunteita, joita voi ilmetä opiskelijoiden ulkomaanjakson aikana, ovat:

- Huoli. Monissa tapauksissa huolta aiheuttaa uusi ympäristö, ensimmäisten päivien sisäisestä stressistä uudessa paikassa tai sopeutumisesta elämäämme säätelevään ulkoiseen säätelyyn/elementtiin.
- Apatia. Opiskelijat voivat kokea suurta apatiaa ja välinpitämättömyyttä heti muutettuaan ulkomaille. Tämä johtuu usein rutiinin muutoksesta ja uuteen korkeakouluun sopeutumisesta (ja sen fyysisistä seurauksista) aiheutuvasta stressistä sekä uudesta, erilaisesta kulttuurista ja ympäristöstä.
- Pelko siitä, että ei täytä muiden odotuksia. Pelkoa ja ahdistusta voi herättää se, että ei ole aiemmin altistunut ulkoiselle arvioinnille ja tieto siitä, että suoriutumiseen kohdistuu odotuksia eri tahoilta.

- Turhautuminen. Yleensä tämä tunne voi syntyä mahdottomuudesta tehdä mitä tahansa opiskelija haluaa milloin tahansa. Opiskelijat voivat olla tottuneet käyttämään vapaasti aikaansa ja kieltäytymään kaikesta sellaisesta toiminnasta, joka ei tuota välitöntä mielihyvää (ei tee mieli mennä tunnille - en käy / olen uninen milloin tahansa - nukun).

Alle on koottu vinkkejä, jotka saattavat auttaa opiskelijaa:

- päivän jakaminen pieniin osiin (pienien tavoitteiden saavuttamiseksi) ja automatisointi niin, että ne eivät kuluta henkisiä resursseja (tarkkojen kuljetusaikataulujen laatiminen, ruoan valmistus jne.).
- Vältä lykkäämistä niitä tehtäviä, joita ei voida suorittaa hyvin pitkäksi ajaksi (kirjoittamalla ne muistiin, jotta ne eivät vie henkisiä resursseja, sisäistämällä niiden lykkäämisen toistaiseksi).
- Yksinkertaisten tehtävien suorittaminen eikä niiden kerääminen muistiin. Ilmoittaa, että ensimmäiset päivät voivat olla hyvin stressaavia, mutta ajan myötä tämä ahdistus katoaa
- Luo uusia odotuksia ja arvosta aiempia saavutuksia. Uusien odotusten luomisen jälkeen tee toimia niiden toteuttamiseksi. Motivaatiokäyrän ja sen vaiheiden selittäminen voi olla avuksi tässä.
- Kommunikoij opiskelijan kanssa! Viesti selkeästi, mitä häneltä odotetaan (asenteen ja motivaation suhteen, ei niinkään tehtävän suorittamisen suhteen) ja anna palautteetta.
- Henkistä joustavuutta ja turhautumisen sietokykyä voit edistää oppimalla erottamaan sen, mitä haluat, siitä, mitä tarvitset. Opi hallitsemaan impulsiivisia reaktioita ja hyväksy myös epämiellyttävät tunteet. Ymmärrä, että teoilla on välittömiä tai

pitkäaikaisia seurauksia ja että tietyillä ponnisteluilla on positiivisia pitkän aikavälin seurauksia. Niihin liittyy ponnistelua vain alussa - ei silloin, kun olet tottunut tekemään niitä päivittäin.

TÄRKEÄ HUOMIO!

Ohjaajan ei ole koskaan tarkoitus korvata ammattilaisia, kuten psykologeja ja psykoterapeutteja. Myös siinä tapauksessa, että heillä on kyseinen ammatillinen pätevyys, se ei tässä yhteydessä ole osa ohjaajan roolia. Siksi heidän ei pitäisi myöskään päätellä tai diagnosoida psyykkistä tilaa tai pyrkiä millään tekniikoilla hallitsemaan tilannetta, joka vain asiantuntijan tulisi hallita.

Ohjaajan tehtävä on auttaa opiskelijoita viihtymään, rentoutumaan sekä tarjota sellaisen henkilön läsnäoloa, johon he voivat luottaa ja jonka ympärillä he voivat tuntea olonsa turvalliseksi.

TEHOSTETTU MENTOROINTI

Tämä on konsepti, joka kuvaa tehostettua mentorointiprosessia, jolla voidaan tukea lisätukea tarvitsevia opiskelijoita, esimerkiksi jos he eivät pysty toimimaan itsenäisesti tai normaalilla mentorointi- tai tuutorointituella. Tehostettu mentorointi sisältää tiiviimpää yhteydenpitoa, tiheämpiä tapaamisia ja enemmän aikaa tehtävien toteuttamiseen. Tämä takaa opiskelijan vaihteellaisen tuen opintojen aikana sekä luentojen ja opiskeluaikojen ulkopuolella. Tehostettu mentorointi antaa opiskelijoille mahdollisuuden saada mahdollisimman paljon itsenäisyyttä, mikä edistää liikkuvuusjakson onnistumista.

12.ASETTUMINEN

Saapuminen: järjestä mentori, "buddy" tai henkilökunnan jäsen tapaamaan saapuva opiskelija lentokentällä tai asemalla ja saattamaan opiskelija asuntoonsa.

Tervetulotapaaminen ja orientaatio: Järjestä tervetulo- ja perehdytystapaaminen tulevan opiskelijan kanssa:

- Esikatsele opiskelijan lukujärjestystä ja varmista, että hän ymmärtää sen täysin.
- Tarjoa kattava kierros kampuksella ja ympäristössä (toimita kartta, jos mahdollista), korostaen:
 - Tärkeimmät tilat, joissa luentoja pidetään.
 - Kirjasto ja muut hyödylliset opiskelualueet.
 - Saatavilla olevat hiljaiset tilat opiskelijoille, joilla on sensorisia haasteita.
 - Tilat mobiililaitteiden lataamiseen ja ilmaiseen WIFI:iin.
 - Supermarketit, apteekit, liikenneyhteydet, lääketieteelliset tilat, ravintolat, baarit, kuntosali ja muut asiaankuuluvat palvelut.
- Muista ottaa oppilaan erityistarpeet huomioon kun esittelet hänelle ympäristöä. Esimerkiksi pyörätuolia käyttävän opiskelijan

on hyvä tietää, mistä löytää esteettömiä reittejä/sisäänkäyntejä, esteettömän kylpyhuoneen jne.

- Esittele opiskelija yliopiston keskeiselle tukihenkilöstölle ja varmista, että hän voi ottaa heihin yhteyttä kaikissa kysymyksissä.
- Varmista, että opastat opiskelijaa selkeästi toimenpiteistä, jotka hänen tulee tehdä päästäkseen erityispalveluiden piiriin.

Sosiaalinen osallisuus: Auta saapuvia opiskelijoita tutustumaan paikallisiin. Järjestä toimintaa ja sosiaalisia tapahtumia erityisesti liikkuvuuden alkuviikkoina. Voit tehdä tämän seuraavasti:

- Tee yhteistyötä opiskelijakunnan tai Erasmus Student Networkin paikallisen osaston kanssa. Korosta toimintojen/tapahtumien saavutettavuutta tarvittaessa.
- Suunnittele ohjelmaehdotus liikkuvuusjakson ensimmäisille viikoille ja muokkaa sitä, kun opiskelijat saapuvat. Ohjelma voi sisältää kampuksitahtumia, vierailuja kaupungin tärkeimpiin maamerkkeihin ja saavutettavia kahviloita/hotspotteja lähellä majoitusta sekä muita ehdotuksia opiskelijoiden harkinnan mukaan.

Lisätietoja:

- Kartta Euroopan nuorisorakenteista kansainvälisen liikkuvuuden tuen ja vammaistuen alalla [Map - M \(Map, n.d.\)obility With Disabilities \(mobility-with-disabilities.org\)](#)
- MindInclusion on sovellus, joka on suunniteltu yhdessä psyykkisesti ja fyysisesti vammaisten kanssa. Sen päätavoitteena on tukea erityistarpeita omaavia ihmisiä pääsemään julkisiin tiloihin ja arvioimaan niitä niiden saavutettavuuden mukaan. Lue lisää ja lataa sovellus tästä linkistä: www.mindinclusion.eu

13.PALUUTAPAAMINEN JA ARVIOINTI

Liikkuvuusjakson lopussa vastaanottavan korkeakoulun ja opiskelijan tulee järjestää tapaaminen, jossa keskustellaan, arvioidaan ja annetaan palautetta liikkuvuuskokemuksesta, kartoitetaan saavutetut taidot ja saavutetut oppimistulokset Learning Agreementissa määriteltujen oppimistavoitteiden mukaisesti. Lisäksi opiskelijalle tulee saada kirjallinen todustus, jossa opintosuoritukset vahvistetaan ja todistetaan.

Sekä lähettävän että vastaanottavan korkeakoulun tulee:

- Auttaa opiskelijoita dokumentoinnin ja byrokratian kanssa.
- Osallistua paluutapaamiseen opiskelijoiden kanssa heidän palattuaan liikkuvuusjaksolta ja keskustella heidän kokemuksistaan sekä selvittää, ovatko heidän tukitarpeensa ja odotuksensa muuttuneet heidän ulkomaanjaksonsa seurauksena. Tarvittaessa voidaan suorittaa tarkistettu tarvearviointi.
- Arvostaa palaavien opiskelijoiden kokemuksia; arviointitehtävät voivat sisältää kyselyitä ja/tai fokusryhmiä, joissa opiskelijat ja henkilöstö osallistuvat liikkuvuusjakson arviointiin. Arviointien tulee kattaa opiskelijoiden henkilökohtaiset kokemukset ja heidän ajatuksensa tuen suunnittelu- ja tarjoamisprosessista hakuvaiheesta liikkuvuuskokemuksen loppuun.
- Motivoida opiskelijoita kirjoittamaan kokemusraportti, jota muut erityistä tukea tarvitsevat opiskelijat voivat hyödyntää omissa suunnitelmissaan

Lisätietoja:

Europass on ilmainen verkkotyökalu, jonka avulla voi suunnitella oppimista ja uraa Euroopassa. Kannusta opiskelijoita luomaan Europass-profiili. Monien Europass- työkalujen joukossa Europass Mobility voi auttaa opiskelijoita esittelemään taitojaan, jotka he ovat hankkineet heidän liikkuvuuskokemuksensa aikana toisessa maassa. Tutkintotodistuksen liite voi auttaa heitä kuvaamaan korkeakoulututkintoaan selkeästi ja johdonmukaisesti. Lisätietoja on saatavilla osoitteessa [Document Library | Europass](#)

14.PALAAVAT OPISKELIJAT: ROOLIMALLI JA LÄHETILÄS

Rekrytoi liikkuvuusjaksolta palaavia opiskelijoita roolimalleiksi ja lähettiläiksi. Sanan levittäminen mahdollisuudesta osallistua liikkuvuushankkeisiin ja erityisesti osallistavaan liikkuvuushankkeeseen voi vaikuttaa merkittävästi oppilaitokseen, opiskelijoihin itseensä ja paikallisyhteisöön.

Sekä opiskelijat että henkilökunta arvostavat usein näitä mahdollisuuksia, ja ne voivat sisältää:

- Toimiminen tulevien saapuvien tai lähtevien opiskelijoiden kaverina tai mentorina.
- Vapaaehtoisena lähettiläänä toimiminen jakamalla omaa tarinaa kansainvälistä liikkuvuutta edistävissä tapahtumissa.
- Blogien kirjoittaminen, videoiden tekeminen, kokemusten jakaminen oppilaitoksen verkkosivuilla ja sosiaalisessa mediassa.

Aiemmin ohjelmaan osallistuneiden opiskelijoiden ottaminen mukaan lisää tietoisuutta Erasmus+ -mahdollisuuksista ja tarjoaa tukea ja täsmällistä tietoa omaan Erasmus+ -kokemukseensa valmistautuville opiskelijoille, mukaan lukien tietoa paikoista, saavutettavuudesta, elämäntavoista, kursseista ja sosiaalisista aktiviteeteista.

Lisätietoja:

- Euroopan komissio edistää Role Models -aloitetta, jonka avulla paikalliset sidosryhmät voivat Erasmus+ -ohjelman tukeman eurooppalaisen verkoston kautta kutsua ihmisiä, joilla on menestystarinoita vaikeuksien voittamisesta, jakamaan kokemuksiaan nuorten kanssa ja motivoimaan heitä nousemaan kohtaamiensa haasteiden yli elämässä. Tämä aloite voi olla mielenkiintoinen tilaisuus korkeakouluille ja opiskelijoille edistää osallistavaa liikkuvuutta ja kannustaa kaikkia opiskelijoita elämään tätä voimaannuttavaa kokemusta. Lisätietoja saat lataamalla esitteen tästä linkistä: [Role Models: Promoting Common Values | European Education Area \(europa.eu\)](#)
- Inclusive Mobility, KA3 Erasmus+ -hanke, joka toteutettiin vuosina 2018–2020, kehitti eurooppalaisen foorumin korkeakoulujen, kansallisten virastojen ja ministeriöiden koulutusalan kansainvälisille opiskelijoille tarjoamista tukipalveluista. Muiden hyödyllisten työkalujen ja resurssien ohella ulkomailta liikkuvuusjaksolta palaavat erityistä tukea tarvitsevat opiskelijat jakoivat kokemuksiaan innostaakseen muita ihmisiä ja rohkaistakseen heitä lähtemään ulkomaille. Löydät nämä inspiroivat tarinat tästä linkistä: [Kokemukset | Osallistava liikkuvuus](#)

15.LOPPUARVIONTITAPAAMINEN KORKEAKOULUJEN KESKEN

Järjestä tapaaminen kokemusten arvioimiseksi, laadunvarmistuskriteerien täyttymisen tarkistamiseksi ja mahdollisten poikkeamien korjaamiseksi, jotta lähettävän ja vastaanottavan korkeakoulun välinen yhteistyö tulevaisuudessa toteutuu. Muista, että korkeakoulujen välinen yhteistyö on avain onnistuneeseen osallistavaan liikkuvuuteen.

OSA 2: ERITYISET TARPEET

Liikuntarajoitteet

1. Lyhyt kuvaus
 - Yleisen määritelmän mukaan liikuntavammalla tarkoitetaan ihmiskehon fysiologisia rajoitteita. Henkilö on liikkumisrajoitteinen tai liikuntavammainen, mikäli hänen fyysistä toimintakykyään rajoittavat muskuloskeletaaliset, elimelliset tai sairaudesta johtuvat vauriot. Joidenkin vammojen syyt voivat olla geneettisiä. Vammautuminen voi tapahtua myös ihmisen elinaikana esimerkiksi suorana seurauksena tapaturmasta tai kroonisesta sairaudesta.
 - On olemassa ja erotettavissa kuusi ilmenemismuotoa ja vakavuustyyppiä:
 - Keskushermoston vauriot, kuten paraplegia, aivovaurio, aivoliikehäiriöt, kuten spastisuus, multippeliskleroosi, selkärangan halkeaminen, polio tai Parkinsonin tauti. Opiskelijoilla, joilla on tällainen fyysinen vamma, voi olla ongelmia käsien ja käsivarsien liikuttelussa eivätkä he ehkä pysty kävelemään.
 - Luuston vauriot: selkärangan kaarevuus, kuten skolioosi, hauras luusairaus tai nivelten epämuodostumat, jotka voivat

aiheuttaa selkäkipua ja vaikeuttaa opiskelijoiden istua pidempään.

- Luuston epämuodostumat tarkoittavat raajojen puuttumista tai yhden tai useamman raajan epämuodostumista. Epämuodostuksen tyyppistä riippuen opiskelijat voivat tarvita hyvin erilaista tukea.
- Raajojen vaurioituminen tarkoittaa raajojen menetystä tapaturman tai kasvainten tai verisuonitautien vuoksi tapahtuneen amputoinnin vuoksi. Opiskelijoiden tarvitseman tuen tyyppi riippuu jälleen siitä, miten laajasta menetyksestä on kyse.
- Lihäsjärjestelmän sairaudet, kuten lihasheikkous tai lihasten surkastuminen, jotka voivat aiheuttaa kävelyvaikeuksia, kun opiskelijat tuntevat tunnottomuutta tai pistelyä käsivarsissaan ja jaloissaan. Jos kasvojen tai kurkun lihakset ovat surkastuneet, kasvolihakset voivat alkaa heikentyä ja opiskelijoiden voi olla vaikea puhua tai niellä. Tässäkin mahdolliset tarpeet ovat moninaisia.
- Luiden ja nivelten tulehdukselliset sairaudet, kuten niveltulehdus tai reuma, mikä tarkoittaa, että immuunijärjestelmä hyökkää vahingossa kehon terveisiin soluihin aiheuttaen kivuliasta turvotusta sairastuneisiin kehon osiin. Ota aina huomioon, että on aikoja, jolloin oireet pahenevat, ja aikoja, jolloin oireet paranevat, eli remissiota. Tämän huomioon ottaen opiskelijat saattavat tarvita tukea määräaikojen noudattamiseen ja lukukauden onnistuneeseen päätökseen ulkomailla.

2. Esteet

- Portaat rakennusten sisäänkäynnissä tai seminaarituloissa, jotka sijaitsevat kerroksissa, joihin ei pääse hissillä.
- Automaattisten tai painonappiovien puute.
- Kiinteäkorkuiset huonekalut, joita voi olla vaikea käyttää pyörätuolin kanssa.
- Esteelliset wc:t, käytävät, oviaukot ja huoneet, joihin ei majoitu pyörätuolin käyttäjiä tai joissa liikuntarajoitteisen on vaikea liikkua.
- Lisääntyneet matka- ja majoituskustannukset sekä kuljetuskustannukset.
- Ei rahoitusta mukana tulevalle henkilökohtaiselle avustajalle.

3. Erityiset tarpeet

- Vammaisille opiskelijoille on olemassa rahoitusta ennakkovierailua varten. Jos ennakkokäynti ei ole mahdollinen, yritä tarjota opiskelijoille online-kierros.
- Ilmoita opiskelijoille, että lääkehoitoon on tarvittaessa saatavilla muuta rahoitusta. (Ennakkovierailun ja lääkityshoidon rahoituksessa ota yhteyttä kansalliseen Erasmus+-toimistoon).
- Ota yhteyttä opiskelijajärjestöön varmistaaksesi, että kaikki suunnitellut tapahtumat ovat saavutettavia.
- Opettajille: katsekontakti on erittäin tärkeä opiskelijoille, jotka kärsivät ylävartalon heikkoudesta tai halvaantumisesta eivätkä siksi ehkä pysty nostamaan kättään. Luo osallistava ympäristö opiskelijoiden välille, sillä oppimisympäristön eristäytymisen tunteet voivat vaikuttaa oppimiseen.
- Ole joustava aikataulun kanssa, sillä fyysisesti vammaiset opiskelijat tarvitsevat enemmän aikaa päästäkseen opetustiloihin.
- Yritä varata kokeisiin pidempi aika. Salli suulliset ja kirjalliset testit ja kokeet riippuen siitä, mikä toimii parhaiten opiskelijalle.
- Myönnä lisäaikaa tehtävien suorittamiseen, jos suoritus edellyttää laajaa fyysiseen toimintaan liittyvää tutkimusta, kuten tietojen keräämistä hajallaan sijaitsevista paikoista

4. Resurssit ja työkalut

- Huomioi saavutettavuus varatessasi tiloja orientaatiotilaisuuksia varten korkeakoulussasi.
- Jos luokkahuone tai laboratorio ei ole saavutettava, varaa istumapaikat etukäteen. Jos tämä ei ole mahdollista, kysy onko paikkojen vaihtaminen mahdollista.
- Jotkut opiskelijat saattavat tarvita avustavaa teknologiaa kuten ääni- tai kuvatallenteita, jotka parantavat kurssin saavutettavuutta. Jotkut saattavat myös tarvita oman tietokoneen.
- Materiaalien kuten muistiinpanojen ja luentomonisteiden tulisi olla saatavilla sähköisessä muodossa tai ennen kurssin alkamista.
- Jotkut opiskelijat saattavat tarvita tuutorin auttamaan muistiinpanojen tekemisessä tai henkilökohtaisen avustajan jatkuvaa läsnäoloa.
- Opiskelijat saattavat joutua käyttämään henkilökohtaista tietokonetta tai henkilökohtaista avustajaa kokeen aikana.
- Luettelo esteettömistä asunnoista liikuntavammaisille opiskelijoille.
- Toimita kaupungin kartta, josta opiskelijat voivat löytää esimerkiksi hissit metroasemalle ja neuvo heille paras tapa liikkua (esim. matalalattiaraitiovaunut)
- Hanki ohjaaja, joka auttaa opiskelijoita löytämään perille ja tarvittaessa hakemaan heidät lentokentältä/rautatieasemalta

ja/tai järjestää invataksin

- Kannusta opiskelijoita puhumaan avoimesti esteettömyysongelmista.

KUULO- JA NÄKÖVAMMAT

KUULOVAMMAT

1. Lyhyt kuvaus

- Kuulovamma on tila, jossa henkilöllä on osittainen tai täydellinen kuulokyvyttömyys.
- kuulonaleneman syy ja aste vaihtelee ja liittyy useisiin tekijöihin, kuten korvan fyysiseen rakenteeseen (esim. välikorva, sisäkorva, kuulohermo). Kansainväliset luokitukset ehdottavat alajaotteluja, jotka vaihtelevat lievästä tai lievästä kuulonalenemasta syvään tai täydelliseen kuulonalenemaan.
- Biologisten erojen lisäksi koulutus- ja kuntoutushistoriat voivat vaikuttaa kuulovammaisten opiskelijoiden asenteisiin ja taitoihin. Yleisin jako on suullisten ja eleihin perustuvien menetelmien välillä, mutta myös samojen alaryhmien välillä esiintyy eroja.
- Vamman asteen vaihteluun vaikuttavat myös käytetyn vahvistusjärjestelmän tyyppi, kuten kuulokojeet vs. sisäkorvaistutteet, ja ikä, jolloin kuulokoje asetettiin tai implantti asetettiin.

Hyvä tietää, että....

- Kuulovammaisilla voi olla eriasteisia vaikeuksia vastaanottaa ja tulkita puheääntä sekä tuottaa ja ymmärtää kieltä.
- Suullisen kielen oppiminen voi olla vaikeaa, mutta ei mahdotonta, jopa syvän kuulon heikkenemisen tai kuurouden tapauksessa, ja nuorilla aikuisilla voi olla hyvä suullinen kielitaito.
- Fonologiset ongelmat ovat useimpien mahdollisten kieliongelmien taustalla ja voivat muodostaa esteen nuorten aikuisten vieraan kielen opiskeluun. Lisäksi leksikaalisen osaamisen, lauseenmuodostuksen ja diskursiivisten taitojen heikompi kehittyminen voi vaikeuttaa monimutkaisten tekstien ymmärtämistä, mikä voi nousta esiin korkeakouluopintojen aikana
- Vaikka nykyaikaiset vahvistusjärjestelmät ovat parantaneet huomattavasti kuulovaurioita kärsivien ihmisten kuulokykyä, kommunikaatio voi silti olla estynyt useista syistä, kuten etäisyys äänilähteestä, suuret ryhmät ja ympäristön melu.
- Kaikki kuulovammaiset opiskelijat eivät pidä viittomakielestä, ja heijos heillä on hyvä suullinen kielitaito, he voivat hyötyä tekstityksistä tai muista teknisistä laitteista.

2. Esteet

- Vaikeus puhua ja ymmärtää vierasta kieltä
- Pelko kohdata byrokraattisia haasteita asiakirjojen ymmärtämisessä ilman asianmukaista kielellistä tukea



vastaanottavalta korkeakoululta.



Co-funded by the
Erasmus+ Programme
of the European Union

3. Resurssit ja työkalut

- Tutoring support in understanding syntactically complex texts.
- Tutorointituki teknisen ja erityissanaston ymmärtämisessä. Tutorointituki teknisen ja erityissanaston ymmärtämisessä.
- Oppimateriaalin tekstitys (englanniksi tai mahdollisuuksien mukaan opiskelijan äidinkielellä).
- Vittomakielen tulkkia voidaan tarvita oppituntien sisällön täydelliseen ymmärtämiseen
- Oppimisympäristöt, jotka antavat kuuroille mahdollisuuden olla vuorovaikutuksessa muiden opiskelijoiden kanssa.
- Opettajien tulee seistä kuurojen oppilaiden edessä oppituntien aikana, jotta he voivat lukea huulilta.
- Tuki muistiinpanojen tekemiseen kannettavalla tietokoneella.
- M3-tallennin: mahdollistaa oppituntien tallentamisen mp3-muodossa ja automaattisen litteroinnin tekstiksi tietyllä työkalulla (esim. Dragon NaturallySpeaking); ohjaaja voi auttaa opiskelijoita varmistamaan transkription oikeellisuuden.
- Kuulosilmukat palvelutiskeillä.

Hyödyllisiä linkkejä englanniksi:

[Subtitles for PowerPoint](#)

[Subtitles for Teams](#)

[Dragon NaturallySpeaking](#)

[What is a hearing loop?](#)

NÄKÖVAMMAT

1. Lyhyt kuvaus

- Näkövammaisuus on termi, jota käytetään kuvaamaan mitä tahansa näönmenetyksen tasoa, joka vaikuttaa henkilön kykyyn suorittaa päivittäisiä toimintoja. Koska se on niin laaja käsite, "näön heikkeneminen" sisältää yleensä myös sokeuden.
- Näköhäviö voidaan luokitella näöntarkkuuden (kyky erottaa näkemiesi asioiden muodot ja yksityiskohdat) tai näkökentän (koko alue, joka voidaan nähdä, kun yhden silmän katse on kohdistettu tiettyyn pisteeseen) perusteella, vaihtelevat kohtalaisesta tai heikosta näkökyvystä täydelliseen sokeuteen.

- Näön menetyksen alkamisajankohta on myös tärkeä yksilön kehityksen kannalta. Täydellisen sokeuden vaikutukset syntymästä lähtien ovat hyvin erilaisia kuin myöhemmin tapahtuneen sokeuden tai näkökyvyn heikentymisen.

Hyvä tietää, että...

Näkövammaisuuden vaihtelevuuden vuoksi on ratkaisevan tärkeää saada perusteellinen käsitys kunkin opiskelijan erityistilanteesta, jotta voidaan ennakoida mahdollisia esteitä, joita hän saattaa kohdata yliopisto-opintojensa aikana.

Synnynnäisesti sokeilla voi olla vaikeuksia spatiaalisen manipuloinnin tehtävissä jopa aikuisiässä, toisin kuin näkövammaisilla tai ei synnynnäisesti sokeilla.

- Näiden rajoitusten lisäksi on tärkeää muistaa, että näkövammaisella opiskelijalla on näkevien opiskelijoiden kykyjä vastaava oppimiskyky, kunhan heidän tukena on asianmukaista materiaalia.
- Ääreisnäön menetys (näkökenttä) voi rajoittaa liikkuvuutta: esimerkiksi opiskelijoilla voi olla vakavia vaikeuksia liikkua vieraassa ympäristössä fyysisten esteiden vuoksi, joita he eivät näe rajallisen näkökenttensä vuoksi.
- Keskinäön menetys (näöntarkkuus) voi rajoittaa pääsyä kirjallisiin teksteihin, kuviin ja oppimateriaaliin. Täyssokeus vaikuttaa molempiin toimintoihin.

2. Esteet

- Vastaanottavan korkeakoulun ja kohdekaupungin mahdollinen huono saavutettavuus (esimerkiksi fyysiset esteet, kuten portaat tai esteet, jotka eivät ole hyvin merkittyjä; kosketuskaistojen puuttuminen lattialla tai jalkakäytävällä; akustisten merkkien puuttuminen liikennevaloissa).
- Tietojen puute korkeakoulujen rakennuksissa liikkumisesta ja luokkahuoneisiin pääsystä.
- Vaikeus olla itsenäinen liikkussa korkeakouluympäristössä.
- Pelko, että kohtaa byrokraattisia haasteita kirjallisten asiakirjojen ymmärtämisessä ilman vastaanottavan korkeakoulun asianmukaista teknistä tukea.
- Helppokäyttöisten opetusmateriaalien (esim. äänikirjojen, PDF-tekstien) puute tai eriasteinen opetusmateriaalin saannin vaikeus.
- tukea (tutorointia) muistiinpanojen tekemiseen luentojen aikana.
- Pelko siitä, että osaaminen ei riitä käyttämään asianmukaista tekniikkaa visuaalisen toiminnan auttamiseksi tai parantamiseksi
- Pelko olla vuorovaikutuksessa muiden opiskelijoiden kanssa, koska ei ole erityisiä strategioita, jotka olisivat hyödyllisiä sokean tai näkövammaisen opiskelijan mukaan ottamiseksi (kutsuminen häntä nimellä, tunnistaminen ennen vuorovaikutuksen alkamista)

- Pelko siitä, ettei saa tietoa terveydenhuoltolaitoksista, jotka pystyvät antamaan lääketieteellistä apua opiskelijoille tarvittaessa. Jos tämä tieto on saatavilla kirjallisena, varmista, että opiskelija osaa purkaa sen esimerkiksi puhesynteesin avulla.

3. Erityiset tarpeet

- Auta opiskelijaa ottamaan yhteyttä vastaanottavan korkeakoulun asianomaisiin tahoihin ennen lähtöä ja selvitä, voidaanko tukitarpeet täyttää (tiedot mahdollisista fyysisistä esteistä; toimita myös opiskelijalle luettelo tarvittavista asiakirjoista helposti luettavassa muodossa).
- Ota yhteyttä vastaanottavaan organisaatioon varmistaaksesi, että opiskelijan tarpeet täyttyvät. Tämä voi sisältää esteettömiä asuntoja, kannettavan tietokoneen käytön tietyllä ohjelmistolla, tuutorointitukea muistiinpanojen tekemiseen oppituntien aikana ja tarvittaessa tukihenkilöä, joka voi auttaa sokeaa tai näkövammaista opiskelijaa liikkumaan korkeakoulun tiloissa ja ympäristössä
- Mahdollista kokeiden suorittaminen puhesynteesiohjelmilla tai muilla apuvälineillä varustetulla tietokoneella, joka pystyy muuttamaan kirjoitetun tekstin puheeksi tai pistekirjoitukseksi.
- Tarjoa tutoria sekä luennoilla että tentteihin.
- Varmista, että saatavilla on helppokäyttöisiä opetusmateriaaleja, kuten äänikirjoja tai PDF-tekstejä.

4. Lisätietoja ja työkaluja

- Kosketusliuskojen tarjoaminen sokeille tai näkövammaisille henkilöille pääsyä varten rakennukseen.
- Ympäristön merkitseminen saavutettavassa muodossa (tiedot kirjoitettuna pistekirjoituksella).
- Kannettavan tietokoneen tarjoaminen tietyillä ohjelmistoilla, kuten JAWS ja Zoomtext Magnifier/Reader.
- Oppituntien tallennus MP3-tallentimella.
- Tutorointi: tuki luennon purkamisessa ja ymmärtämisessä, muistiinpanojen tekemisessä luentojen aikana sekä luentojen transkriptiossa MP3-muodosta näytönlukijalla luettavaksi tekstiksi.
- Tietyn operaattorin saatavuus, joka voi tukea sokeaa opiskelijaa korkeakoulun tiloissa ja niiden ulkopuolella.
- Saavutettavat oppimateriaalit kuten äänikirjat ja PDF -tekstit.

Hyödyllisiä linkkejä englanniksi:

[Braille display 1](#)

[Braille display 2](#)

[Zoom text Magnifier/Reader](#)

[JAWS screenreader](#)

DYSLEKSIA

1. Lyhyt kuvaus

- Lukihäiriö on neurologinen tila, joka vaikeuttaa tarkkaa ja sujuvaa lukemista ja kirjoittamista
- Lukihäiriön tyypillisiä piirteitä ovat:
- Fonologinen tietoisuus: kirjain-äänyhteydet eivät ole automaattisia, kirjaimet sekoittuvat
- Sanallinen muisti: "Mitä siinä lauseen alussa olikaan...".
- Sanallinen käsittelynopeus: hitaus lukemisessa ja kirjoittamisessa

Hyvä muistaa, että...

- Lukihäiriöitä esiintyy oletettavasti 10%:lla väestöstä, suuri osa jää diagnosoimatta
- Oikean tuen avulla lukihäiriöisten henkilöiden vahvuudet ja kyvyt voivat todella loistaa: päättelykyky, visuaaliset taidot, luovuus jne.
- Koska jokainen ihminen on ainutlaatuinen, sitä on myös jokaisen kokemus lukihäiriöstä.
- Lukihäiriö on oppimisvaikeus, jolla ei ole vaikutusta älykkyyteen. Se vaihtelee lievästä vaikeaan ja voi esiintyä yhdessä tai erikseen muiden oppimisvaikeuksien kanssa.

2. Esteet

- Hakemuksen tekeminen voi olla hankalaa, koska opiskelijoilla on todennäköisesti vaikeuksia lukea ja tulkita asiakirjoja. Jotkut saattavat jopa päättää olla hakematta opiskelijavaihtoon, koska prosessi tuntuu ylivoimaiselta.
- Kansainvälisiä asioita korkeakoulussa hoitavat henkilöt eivät välttämättä tunnista lukihäiriöisiä opiskelijoita, eivätkä siksi pysty antamaan tukea.
- Saapumisvaiheessa on paljon tärkeää tietoa, josta suuri osa on kirjoitettua tekstiä. Lukihäiriöstä kärsivälle se voi tuntua ylivoimaiselta, ja on olemassa vaara, että hyödyllistä tietoa ei saavuteta häntä.
- Myös ulkomaanjakson alussa syntyneet sosiaaliset yhteydet ovat erittäin tärkeitä.

3. Erityiset tarpeet

- Lukihäiriöiset opiskelijat voivat näyttäytyä korkeakoulun henkilökunnalle opiskelijoina, jotka kysyvät monia kysymyksiä, jopa kysyvät samoja asioita, joita henkilökunta heille tiedotti jo sähköpostitse. Kun näin tapahtuu, korkeakoulun henkilökunta saattaa pohtia omaa asennettaan: turhautumisen sijaan on hyvä huomioida, että opiskelijalla saattaa olla lukihäiriö ja hän siksi tarvitsee enemmän tukea.
- Yksi ratkaisu lukihäiriöiden tunnistamiseen valintaprosessin aikana on pyytää tietoa oppimisvaikeuksista jo vaihtoon hakevien opiskelijoiden hakemusvaiheessa. On kuitenkin tärkeää ottaa huomioon tietojen käsittelyn eettiset näkökohdat ja varmistaa, että oppimisvaikeus ei vaikuta valintapäätökseen. Opiskelija myös itse hallinnoi antamia tietoa, eikä niihin tule olla pääsyä kuin tarkasti rajatuilla henkilöillä.

- Kun erityistä tukea tarvitsevat opiskelijat on tunnistettu, korkeakoulun henkilökunta voi varmistaa, että opiskelijat saavat tukea tiedon ymmärtämisessä ja käsittelyssä. Vertaistuen tarjoaminen voi olla hyödyllistä ja rohkaisevaa.
- Liikkuvuusjakson tukisuunnitelman laatiminen auttaa opiskelijaa suunnittelemaan vaihto-opintojaan tavalla, joka varmistaa suunniteltujen kurssien suorittamisen onnistuneesti. Lukihäiriöstä kärsivä opiskelija saattaa tarvita esimerkiksi lisäaikaa kirjallisten tehtävien suorittamiseen ja/tai pääsyä hiljaisiin opiskelutiloihin.

4. Resurssit ja työkalut

Hyödyllisiä vinkkejä opettajille:

- Mahdollisuus tutustua materiaaliin etukäteen ja/tai mahdollisuus tallentaa luentoja
- Opettaja voi selittää tenttikysymykset kokeen aikana toisia sanoja käyttäen: tämä voidaan tehdä yksin tai kaikille kokeeseen osallistuville, mutta vaatii herkkyyttä ja tarkkuutta.
- Kysymysten ymmärtäminen oikein ja johdonmukaisten vastausten tuottaminen luennoilla on haastavaa lukihäiriöstä kärsiville opiskelijoille, joten luennoitsijat voivat antaa lisäaikaa kirjallisiin kokeisiin.
- Käsien kirjoittaminen on usein haastavaa, joten on suositeltavaa varmistaa mahdollisuus käyttää tietokonetta kirjallisissa kokeissa.

Materiaalien selkeä rakenne on lukihäiriöisille opiskelijoille ratkaisevan tärkeää – ja erittäin hyödyllistä jokaiselle opiskelijalle!

Hyödyllisiä vinkkejä organisointitaitojen parantamiseen ovat mm:

- Käytä kalenteria: kalenteri ja käsinkirjoitetut muistiinpanot voivat olla hyödyksi (jos esim. mobiilikalenteri ja tietokonemuistiinpanot eivät toimi).
- Muistutukset: aseta puhelimeesi muistutuksia luennoista, kokouksista jne.
- Pienten askeleiden tärkeys: aseta realistiset tavoitteet saadaksesi tehtävän valmiiksi ajallaan.
- Minimoi häiriötekijät: varaa itsellesi aikaa tehtävälle ja sammuta puhelin ja sosiaalinen media. Tämä voi myös auttaa pitämään opintojaksosi lyhyinä, mutta säännöllisinä.

Tekniikka antaa käytännön tukea. Esim. Microsoft Wordin "Dictation"- ja "Immersive Reader" -toiminnot voivat olla hyödyllisiä.

Useimmat haasteet ovat ratkaistavissa hyvin suunnitellun, tarkkaan ajoitetun ja tietoisien viestinnän avulla. Kannustavan ajattelutavan ylläpitäminen koko opiskelijan liikkuvuusjakson ajan on myös erittäin tärkeää!

- Miten viestintää voi parantaa?
- Mitä voin tehdä omassa työssäni?
- Mikä toimii jo hyvin?
- Mitä voidaan realistisesti muuttaa?



Co-funded by the
Erasmus+ Programme
of the European Union

Selkeät, hyvin kirjoitetut opetusmateriaalit koko liikkuvuusjakson ajan tekevät koko prosessista käyttäjäystävällisemmän aivan kaikille, ei vain erityistä tukea tarvitseville opiskelijoille!

Hyödyllisiä linkkejä englanniksi:

[International Dyslexia Association](#)

[British Dyslexia Association](#)

Ja suomeksi:

[Digilukuseula](#)

AUTISMI, ADHD JA MIELENTERVEYS

AUTISMIKIRJO

1. Lyhyt kuvaus

- Autismikirjon häiriöt ovat ryhmä lapsuudessa syntyneitä häiriöitä, joille on ominaista sosiaalisen vuorovaikutuksen ja kommunikoinnin heikkeneminen sekä toistuvien, rajoittavien käyttäytymismallien ja/tai aistinvaraisten prosessointivaikeuksien malli. Tämä häiriö voi joissain tapauksissa liittyä älylliseen vammaisuuteen ja kieliongelmiin.

2. Esteet

- Kommunikaatio- ja sosiaaliset ongelmat.
- Kiinnostuksen kohteiden vaihtelevuuden ongelmat. Vaikeus muuttaa rutiineja ja hyväksyä äkillisiä muutoksia päivittäisissä suunnitelmissa.
- Aistinvaraiset tiedonkäsittelyongelmat (auditiivinen, tunto- tai visuaalinen yliherkkyys on normaalia ja vaikuttaa usein sosiaalisten ympäristöjen, kuten luokkahuoneen tai laboratorion, sietämiseen). Korkeakouluympäristössä yliherkkyys voi aiheuttaa ahdistusta.

3. Erityiset tarpeet

- Autismi kirjolla olevat opiskelijat tarvitsevat erityistukea integroitumiseksi korkeakouluun. Korkeakoulun tulee olla vastuussa suunnitelman laatimisesta opiskelijan sopeutumiseksi oppimisympäristöön.
- Pedagogiset sopeutumistoimet. Autismi kirjolla olevat opiskelijat tarvitsevat yleensä jokaiselle kurssille avustajan, joka auttaa heitä kaikissa kurssin suorittamiseen liittyvissä haasteissa. On hyvä määritellä kuka on henkilö, joka kussakin toiminnossa on mukana ratkaisemassa opiskelijan vaikeuksia.

- Ohjaajan rooli on tärkeä. Hän voi auttaa opiskelijaa opintojakson ja aikataulun järjestämisessä.
- Tuutorin tehtävänä on tukea opiskelijan opiskeluarjen hallintaa erityisillä tekniikoilla, jotka liittyvät erityisesti organisoinnin haasteisiin.

4. Lisätietoja ja työkaluja

- Käytä visuaalisia apuvälineitä tiedon jäsentämiseen. Näitä voivat olla kaaviot, liitutaulukkaaviot, käsitteelliset kartat jne.
- Koska autismin kirjolla olevilla henkilöillä on vaikeuksia muuttaa rutiineja ja hyväksyä äkillisiä muutoksia päivittäisiin suunnitelmiin, rohkaise heitä pitämään päiväkirjaa tärkeistä päivämääristä, kuten koepäivät, palautuspäivät, esityspäivät jne.
- Valitse “buddy” opastamaan opiskelijaa kampuksella. “Buddy” voi myös helpottaa osallistumista työryhmiin. Jos opiskelija saa apua tietyiltä opiskelutovereilta, hänet tulee sijoittaa samoihin ryhmiin näiden tuttujen opiskelijakaverien kanssa.
- Jaa tehtävät pienempiin osiin. Kun suoritetaan pitkiä ja monimutkaisia tehtäviä, toiminnalliset toimeenpanorajoitukset haittaavat autismin kirjolla olevien ihmisten suorituskykyä.

- Valmistele materiaalit etukäteen. Ne tulee järjestää selkeästi ja kronologisessa järjestyksessä. Muutoksista tulee ilmoittaa opiskelijalle kirjallisesti tai mahdollisuuksien mukaan sähköpostitse
- Autismin kirjolla olevat henkilöt tarvitsevat enemmän aikaa suullisiin esityksiin, ja jos mahdollista, ne tulisi tehdä vain opettajan läsnä ollessa. Tämä johtuu siitä, että näillä opiskelijoilla on yleensä vaikeuksia puhua julkisesti.
- Koska näiden opiskelijoiden mielestä spontaani integroituminen ryhmiin on äärimmäisen vaikeaa, ryhmän muodostus tulisi olla opettajan johtamaa. He saattavat myös kohdata ongelmia ryhmätyöskentelyssä, joten henkilökohtainen seuranta on suositeltavaa. Jos opiskelijan integroitumisasteen katsotaan vaikuttavan hänen akateemiseen kehitykseensä, hänelle tulee antaa mahdollisuus itsenäiseen työskentelyyn.

ADHD

1. Lyhyt kuvaus

- ADHD on hermoston kehityshäiriö, jolle on tunnusomaista jatkuva häiriö tarkkaavuudessa ja/tai yliaktiivisuus-impulsiivisuus, joka häiritsee kehitystoimintaa ja säilyy joillakin henkilöillä aikuisikään asti. Tarkkaavuushäiriöstä on osoituksena sinnikkyuden puute, huomion ylläpitämisen vaikeus ja epäjärjestelmällisyys, aikuisen yliaktiivisuus ilmenee suurena levottomuutena ja liiallisena aktiivisuutena yleensä.
- Impulsiivisuus tarkoittaa nopeita ja välittömiä toimia ilman pohdintaa ja se voi olla vaarallista ympäristölle.

- Se liittyy taipumukseen tehdä päätöksiä ajattelematta seurauksia. Aikuisilla motorinen yliaktiivisuus on harvinaisempaa, mutta impulsiivisuus yleisempää.
2. Esteet
 - Heidän kykynsä käsitellä ja tuottaa tietoa ympäristöstään saattaa vaikeutua.
 3. Erityiset tarpeet
 - Korkeakoulussa ADHD-opiskelijoilla on yleensä lääkehoitoa tai neuropsykologisia kuntoutusohjelmia ohjeineen ja organisaatorakenteineen, joita heidän tulee ylläpitää liikkuvuusjakson aikana.
 - Ennen liikkuvuutta suositellaan otettavan yhteyttä erityisopetustiimiin, jotta he voivat arvioida tarpeita, joita he ehkä tarvitsevat tai eivät tarvitse vastaanottavassa korkeakoulussa.
 - Opiskelijat saattavat tarvita enemmän aikaa kokeisiin.
 4. Resurssit ja työkalut
 - Ohjaajan organisatorinen tuki näyttöjen, esityspäivämäärien, harjoituspäivien ja kokeiden seurantaan ja valvontaan.

MIELENTERVEYS

1. Lyhyt kuvaus

- Nämä kliiniset tilat voivat vaikuttaa päättelyyn, käyttäytymiseen, kykyyn tunnistaa todellisuus tai sopeutua elinoloihin, mikä voi aiheuttaa vaihtelevaa sosiaalista toimintahäiriötä ja vammaisuutta, jotka vaativat erityistä sosiaalista ja lääketieteellistä tukea.
- Yleisimpiä korkeakouluopiskelijoiden mielenterveysongelmia ovat masennus, ahdistuneisuus, syömishäiriöt ja muut.

Hyvä tietää, että...

- Mielenterveysongelmista kärsivillä opiskelijoilla on sama älyllinen kapasiteetti kuin muillakin opiskelijoilla. Jokaisen ihmisen toiminnot ovat erilaisia.
- Meidän on keskityttävä yksilöön ja kaikkiin häntä määritteleviin ominaisuuksiin ja vältettävä ennalta vakiintuneita stereotyyppioita.

2. Esteet

- Kyky käsitellä ja tuottaa tietoa ympäristöstä voi kärsiä.
- Lääkehoito voi vaikuttaa oppimistuloksiin, heikentää keskittymiskykyä muistia sekä vaikuttaa suullisen ja kirjallisen tiedon käsittelyyn ja ymmärtämiseen.

- Riski tulla psykopatologisoiduksi
- Riski opiskelijan liiallisesta suojelemista tai piinaamisesta.
- Joillakin opiskelijoilla voi olla vaikeuksia, kuten vainoharhaisuutta tai lavapelkoa, jotka heikentävät heidän kykyään kommunikoida julkisesti

3. Erityiset tarpeet

- Opiskelijat saattavat tarvita tukea arjen haasteiden kohtaamiseen itsenäisesti sekä sosiaalisessa ympäristössään että opinnoissaan.
- Kliinisistä mielenterveysongelmista kärsivien opiskelijoiden, jotka lähtevät liikkuvuusjaksolle ulkomaille, tulee ottaa yhteyttä korkeakoulun psykologisen tuen palveluihin, jotta hänet voidaan ohjata vastaanottavan korkeakoulun vastaavan tuen piiriin. Tämä taho on yhteyshenkilö lääketieteellis-psykologisissa ongelmissa.
- Toisaalta heillä on oltava akateeminen ohjaaja, jotta sopeutumisvaikeudet eivät aiheuta heille lisästressiä, joka voi pahentaa tai vaarantaa heidän tilaansa.
- Opiskelija saattaa tarvita enemmän aikaa suullisiin esityksiin. Tarvittaessa nämä esitykset tulee pitää opettajan läsnäollessa.
- Opiskelijalla voi olla muita opiskelijoita hitaampi opiskelu- ja kirjoitustahti
- Jos opiskelija on poissa kriisitilanteen tai sairaalahoidon vuoksi, toimita hänelle muistiinpanot. Näissä tapauksissa on hyvä huomioida, että poissaolo johtuu opiskelijan tilasta ja vaikeuksista sopeutua kasvokkain tapahtuvaan toimintaan.

4. Resurssit ja työkalut

Anna opiskelijalle etukäteen lupa poistua opetustilasta jos hän kokee sen tarpeelliseksi.

Mukauta opetussuunnitelmia käyttämällä pienryhmätyötä tai yksilötyötä. Myös muut menetelmät oppimistavoitteiden saavuttamiseksi tulisi sallia.

Ole joustava toimeksiantojen määräaikojen suhteen

Ota korkeakoulusi psykologian tiimi mukaan liikkuvuuden valmisteluun ja seurantaan.

YHTEENVETO

Erityistä tukea tarvitsevat opiskelijat pelkäävät usein, ettei heidän oppimis- ja arkielämän tarpeisiinsa voida vieraassa ympäristössä vastata. Tästä syystä ei ole harvinaista, että he luopuvat ajatuksesta lähteä vaihtojaksolle ulkomaille. Heidän rohkaiseminen lähtemään osallistumaan tähän seikkailuun ja hyödyntämään tätä tilaisuutta tuo heille monenlaisia etuja.

Mahdollisuus todistaa (ensin itselleen) oma osaaminen auttaa heitä asettamaan uusia horisontteja ja tavoitteita, testaamaan rajoja ja tunnistamaan oman potentiaalinsa. Ulkomailta asuminen lisää itsevarmuutta. Se on elämäkokemus, joka edistää keskeisten elämäntaitojen kehittymistä: autonomia, itseluottamus, sopeutumiskyky, joustavuus, ongelmanratkaisu, itsetietoisuus, vastuullisuus, kunnianhimo, aloitteellisuus jne.



Co-funded by the
Erasmus+ Programme
of the European Union

Korkeakoulujen tulisi tehdä yhteistyötä varmistaakseen korkealaatuinen liikkuvuus ympäri Eurooppaa ja luoda lähettävien ja vastaanottavien korkeakoulujen verkosto, jolla on yhteiset arvot ja standardit osallistavalle liikkuvuudelle.

Mob4All-projektin korkeakoulut ovat jo sitoutuneet tähän. He kuuluvat Ulysseus European Universityyn, liittoutumaan, jonka tavoitteena on kehittää huippuosaamiseen tunnustettu ja kansainvälisesti houkutteleva, maailmalle avoin, henkilökeskeinen ja yrittäjähenkinen Eurooppa-yliopisto tulevaisuuden kansalaisille.

For more information: [Home - Ulysseus](#)

Syventääksesi tietojasi ja tietoisuuttasi näiden ohjeiden kattamista erityistarpeista sekä saadaksesi lisätietoja erityistä tukea tarvitsevien opiskelijoiden koulutus- ja sosiaalisista tarpeista, suosittelemme ilmoittautumaan erikoiskoulutukseen [Ulysseus](#)

[Open Courses: Log in to the site.](#)

Yksi hankkeen tuotoksista on eri toimijoille suunnattu koulutus. Kohderyhmänä on kaikki tahot, jotka voivat tukea erityistarpeita omaavia opiskelijoita kohti kansainvälistä liikkuvuutta yhteydessä - opettajat, opiskelijat ja hallinnollinen henkilöstö - jotka haluavat parantaa osaamistaan ja asiantuntemustaan. Koulutus tarjoaa riittävästi tietoa heidän tarvitsemistaan akateemisista ja henkilökohtaisista metodologisista apuvälineistä.

Kurssin oppimisalusta on Moodle. Kurssi on asynkroninen ja vuorovaikutteinen ja se selittää perustiedot eri erityistarveryhmistä.

Prototyypin aikana saatu palaute korostaa sen dynaamisia ja käytännöllisiä ominaisuuksia. Osallistajat sanoivat:

This project has been funded with support from the European Commission. This publication [communication] reflects the views only of the author, and the Commission cannot be held responsible for any use which may be made of the information contained therein.

MOB4ALL 2020-1-ES01-KA203-082484



Co-funded by the
Erasmus+ Programme
of the European Union

"Oppimisprosessi ei koskaan tunnu tylsältä tai toisteiselta, koska materiaali esitetään erittäin helposti lähestyttävällä ja mukaansatempaavalla tavalla",

Tämä kurssi antaa hyvät yleistiedot eri vammamuodoista" "Se antaa myös ehdotuksia opettajille, jotka joutuvat tekemisiin vammaisten oppilaiden kanssa", se "lisää tietoisuutta" ja "kattaa useita asioita käytännöllisessä ja kompaktissa paketissa".

Sen lisäksi, että keskitytään erityyppisiä vammoja koskeviin tietoihin,
"Erasmus+-ohjelmalle ja sen eri muodoille on annettu erityistä huomiota"

Toinen myönteinen palaute koski lisälukemista varten lisättyjä artikkeleita.

Aloita aiheet pohdiskelevilla kysymyksillä " -tämä helpottaa "tehokkaampaa ja rakentavampaa oppimisprosessia".

Moodlen mukaansatempaava työkalu on foorumi, jossa voit osallistua aktiivisesti keskusteluihin, jakaa ideoita, antaa palautetta ja kertoa kokemuksiasi ja hyviä käytäntöjä osallistavasta liikkuvuudesta. Vaikka kurssi ja ohjeet ovat riippumattomia, uskomme vakaasti, että ne täydentävät toisiaan, sillä tieto ja tietoisuus vammaisuudesta ja erityistarpeista luovat perustan osallistavan liikkuvuuden toteuttamiselle.

Lopuksi haluamme korostaa tarvetta luoda korkeakouluihin yhtäläisiin mahdollisuuksiin tähtäävä osallistava kulttuuri: perimmäisenä tavoitteena tulee olla kaikkien saatavilla oleva ympäristö, joka tarjoaa työkaluja ja palveluita, jotka takaavat jokaisen opiskelijan



Co-funded by the
Erasmus+ Programme
of the European Union

osallisuuden.

Toisaalta on tärkeää tunnistaa kunkin toimielimen ja sen ympäristön todellisen tilanteen sanelemat rajoitukset. Jotkut esteet ovat rakenteellisia, ja niihin on puututtava realistisesti: on esteitä, joita ei voida poistaa lyhyellä aikavälillä, ja niiden ylittämiseksi on etsittävä innovatiivisia ratkaisuja tasavertaisen saavutettavuuden varmistamiseksi.

PROJEKTIPARTNERIT

UNIVERSITY OF SEVILLE (SPAIN – PROJEKTIKOORDINAATTORI): USE on historiallinen yliopisto, joka on myös Espanjan toiseksi suurin opiskelijamäärältään. Sen tarjonta on laajaa, ja sillä on useita kansainvälisiä tunnustuksia akateemisista tuloksistaan tutkimuksessa ja teknologiassa. USE on Espanjan 8. sijalla tieteellisessä tuotannossa ja pitää kärkipaikkaa kansainvälisten patenttien määrässä. USE:lla on vahva osaaminen kansainvälisen konsortion koordinoinnista.

UNIVERSITÉ CÔTE D'AZUR (RANSKA): UCA on tutkimusintensiivinen yliopisto, joka nojaa vahvaan yhteistyöhön korkeakoulutuksen ja tutkimusinstituuttien välillä. Vuonna 2016 UCA palkittiin arvostetulla IDEX-tunnustuksella, joka nosti sen Ranskan Top-10 kansainvälisen tason yliopistojen listalle. UCA:lla on oma kokemuksensa kampuksen kokonaisvaltaisesta uudistuksesta.

GENOVAN YLIOPISTO (ITALIA): UniGe on yksi Italian suurimmista yliopistoista. Se tunnetaan korkealaatuisesta,

This project has been funded with support from the European Commission. This publication [communication] reflects the views only of the author, and the Commission cannot be held responsible for any use which may be made of the information contained therein.

MOB4ALL 2020-1-ES01-KA203-082484



Co-funded by the
Erasmus+ Programme
of the European Union

monitieteellisestä ja kansainvälisestä koulutuksestaan, tutkimuksesta ja innovatiivista hankkeistaan, unohtamatta uutta teknologiaa. Genovan yliopistolla on pitkä ja laaja kokemus sosiaalisesta koheesiosta ja voimaannuttavasta julkisesta osallistamisesta.

MCI | THE ENTREPRENEURIAL SCHOOL® (ITÄVALTA): MCI on yrittäjälähtöinen oppilaitos, jossa yhdistyvät korkeakoulutus, tutkimus ja käytännönläheisyys erityisesti johtamisen, yhteiskunnan, teknologian ja biotieteiden aloilla. MCI antaa motivoituneille opiskelijoilleen valmiudet erinomaiseen suoriutumiseen, takaa syvällisen akateemisen osaamisen ja jakaa innovatiivista tietotaitoa vahvan ulkomaisen verkostonsa avulla.

HAAGA-HELIA AMMATTIKORKEAKOULU (SUOMI): Haaga-Helia on vahvasti liiketalouteen suuntautunut ammattikorkeakoulu, joka keskittyy yhteistyöhön, yrittäjyyteen, innovaatioihin ja kansainvälisyyteen. Haaga-Helian strategiset ydinalueet vastaavat nykypäivän työelämän tarpeisiin: yrittäjyys ja liiketoiminnan uudistaminen, palveluliiketoiminnan kehittäminen ja muotoilu, myynnin kehittäminen ja digitalisaatio sekä vaikuttava ammatillinen pedagogiikka.

INCOMA (ESPANJA): INCOMA on Sevillassa (Espanja) sijaitseva koulutus- ja tutkimuskeskus, jolla on laaja osaaminen ja kokemus pääosin EU-ohjelmien puitteissa rahoitettujen kansainvälisten yhteistyöhankkeiden kehittämisestä ja koordinoinnista erityisesti koulutuksen ja tutkimuksen alalla.

UNISER (ITALIA): Vuodesta 1998 lähtien Uniser on tukenut koulutuksen tarjoajien kansainvälistymistä. Ydintoimintona on

This project has been funded with support from the European Commission. This publication [communication] reflects the views only of the author, and the Commission cannot be held responsible for any use which may be made of the information contained therein.

MOB4ALL 2020-1-ES01-KA203-082484



Co-funded by the
Erasmus+ Programme
of the European Union

Erasmus+ -liikkuvien järjestäminen ammatillisen koulutuksen alalla kouluille ja oppilaitoksille eri puolilla Eurooppaa ja sen ulkopuolella. Uniser johtaa kaikkia KA2-projekteja, joiden tavoitteena on kehittää uusia tuotteita, menetelmiä ja lähestymistapoja sekä mahdollistaa parhaiden käytäntöjen vaihto ja laajentaa kumppanuutta maailmanlaajuisesti.

171

LÄHTEET

(n.d.). Erasmus Student Network (ESN). Retrieved June 14, 2023, from <https://esn.org/>

(n.d.). EU Academy. Retrieved June 19, 2023, from <https://academy.europa.eu/>

(n.d.). Home | OLA. Retrieved June 19, 2023, from <https://learning-agreement.eu/>

(n.d.). Mind Inclusion | Promoting an Inclusive Society. Retrieved June 19, 2023, from <https://www.mindinclusion.eu/>

EPFIME. (n.d.). Erasmus Student Network. Retrieved June 19, 2023, from <https://www.esn.org/epfime>

The Erasmus+ Programme Guide | Erasmus+. (n.d.). Erasmus+. Retrieved June 19, 2023, from <https://erasmus-plus.ec.europa.eu/erasmus-programme-guide>

Find your buddy! | Erasmus+. (n.d.). Erasmus + App. Retrieved June 19, 2023, from <https://erasmusapp.eu/before-you-go/find-your-buddy!>

Institutions. (n.d.). Inclusive Mobility. Retrieved June 14, 2023, from <https://inclusivemobility.eu/institutions>

Making mobility programmes more inclusive for students with disabilities. (n.d.). Siho. Retrieved June 19, 2023, from <https://inclusivemobilityframework.eu/resourceFiles/ce71978b-351a-4aef-941e-0c7a66c91fd4.pdf>

Map. (n.d.). Mobility With Disabilities. Retrieved June 19, 2023, from <https://mobility-with-disabilities.org/map/>

Testimonials. (n.d.). Inclusive Mobility. Retrieved June 19, 2023, from <https://inclusivemobility.eu/testimonials>